

Inwestor: Gmina Zagrodno

**Modernizacja drogi dojazdowej do
gruntów rolnych w m. Grodziec
dz. nr 611**

dł. 465m

PROJEKT TECHNICZNY



Opracował: Andrzej Baszak

Marzec 2016

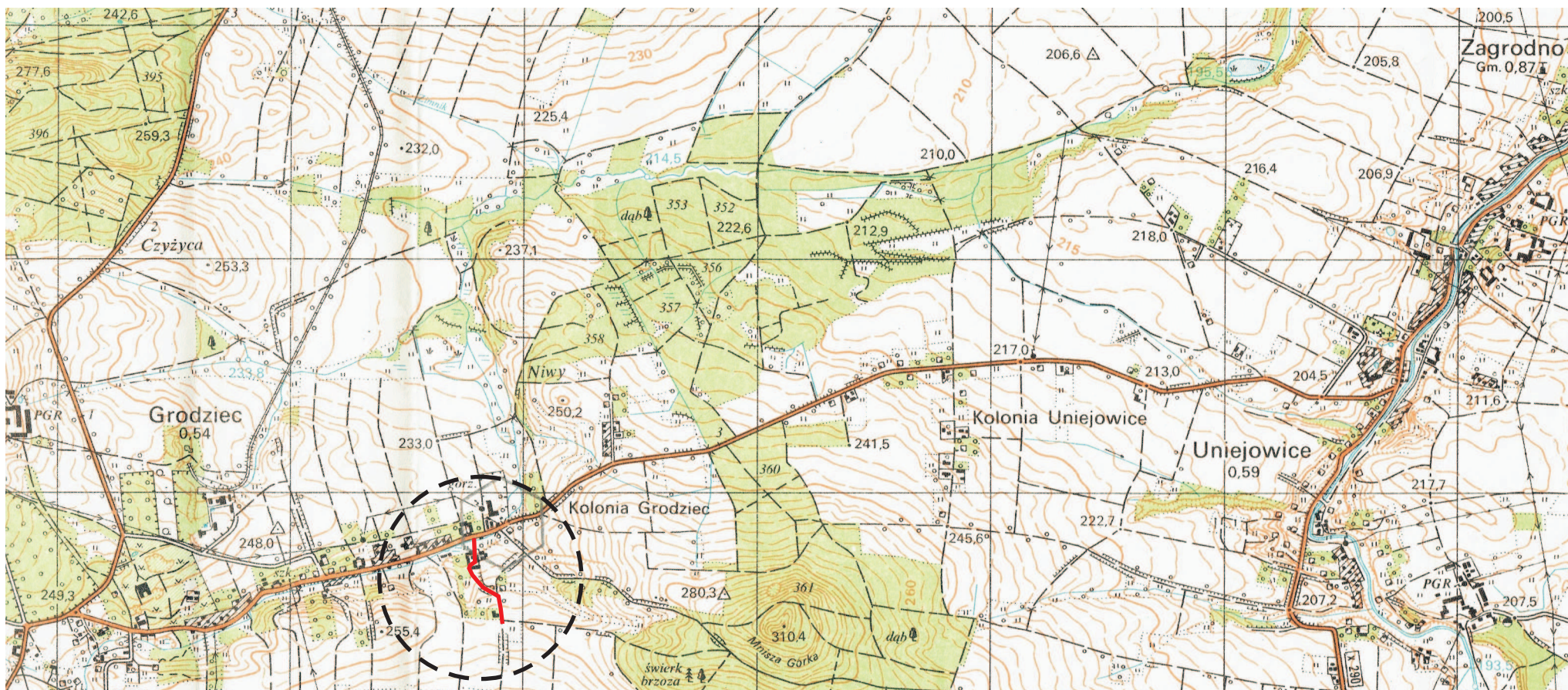
**Modernizacja drogi dojazdowej do gruntów rolnych w m. Grodziec
dz. nr 611**

Zawartość opracowania:

1. Orientacja
2. Opis techniczny
3. Projekt zagospodarowania terenu 1:500
4. Przekroje konstrukcyjne 1:50
5. Uzgodnienie PZD Złotoryja

Oświadczenie:

Projekt został sporządzony zgodnie z obowiązującymi przepisami,
oraz zasadami wiedzy technicznej .



Modernizacja drogi dojazdowej do gruntów rolnych w m. Grodziec dz. Nr 611, gm. Zagrodno

Orientacja 1 :25000

Modernizacja drogi dojazdowej do gruntów rolnych w m. Grodziec dz. nr 611

w km 0+000 – 0+465 dł. 465m

Opis techniczny

Podstawa opracowania

- Mapa sytuacyjno-wysokościowa 1:1000
- Rozp. Min. Transportu i Gosp. Morskiej z 2 marca 1999 w sprawie warunków technicznych jakim powinny odpowiadać drogi publiczne i ich usytuowanie,
- Rozp. Min. Infrastruktury z 23 września 2003 w sprawie szczegółowych warunków zarządzania ruchem na drogach oraz wykonywania nadzoru nad tym zarządzaniem (Dz. U, nr 177 pz.1729)
- Rozp. Min. Infrastruktury oraz Spraw Wewnętrznych i Administracji z 31.08.2002 w sprawie znaków i sygnałów drogowych (Dz. Ustaw nr 17 z 12.10.2002 poz. 1393).
- Zał do Rozp. Min. Infrastruktury z 3 lipr. Poz 2181ca 2003 w sprawie szczegółowych warunków technicznych dla znaków i sygnałów drogowych oraz urządzeń bezpieczeństwa ruchu drogowego i warunków ich umieszczania na drogach (Dz. U. nr 220 z dnia 23 grudnia 2003 poz. 2181
- Katalog typowych konstrukcji podatnych i półsztywnych.

Zakres opracowania

Opracowany projekt obejmuje modernizację konstrukcji jezdni tłuczniowej i gruntowej i zjazdów gruntowych w km 0+000 – 0+465, wykonanie poboczy, poprawę odwodnienia.

A. Stan istniejący

Droga posiada jezdnię o szerokości 2,5 – 5,0 m.

Droga o nawierzchni tłuczniowej w km 0+000 – 0+320 i gruntowej ulepszonej miejscowo materiałem kamiennym w km 0+320 – 0+465. Pobocza gruntowe zawyżone, z różnymi spadkami poprzecznymi. Odwodnienie nieuregulowane.

B. Stan projektowy

Przebieg projektowanej drogi wpasowano do istniejącej z minimalnymi korektami dla zachowania przebiegu w istniejącym pasie drogowym.

Przewiduje się wzmocnienie konstrukcji jezdni, utwardzenie zjazdów, uregulowanie odwodnienia ściekami powierzchniowymi, ochronę jezdni krawężnikami przy intensywnych napływach wód opadowych i roztopowych, wykonanie poboczy, ustawienie oznakowania.

Projektowany rodzaj i grubości warstw konstrukcyjnych wynikają z niepewnego podłoża i okresowego zwiększonego natężenia ruchu sprzętu rolniczego i ciężkiego transportu.

1. Konstrukcja jezdni i zjazdów

Jezdnia

- wzmocnienie podłoża – stabilizacja gruntu cementem, warstwa grub. 15 cm
- podbudowa grub. 20 cm z mieszanki bazaltowej 0-31,5.
- warstwa wiążąca grub. 4 cm z betonu asfaltowego AC16W
- skropienie między-warstwowe emulsją asfaltową kationową szybko-rozpadową
- warstwa ścieralna grub. 4 cm z betonu asfaltowego SMA8

Zjazdy

- wzmocnienie podłoża – stabilizacja gruntu cementem, warstwa grub. 15 cm
- podbudowa grub. 20 cm z mieszanki bazaltowej 0-31,5.
- warstwa wiążąca grub. 4 cm z betonu asfaltowego AC16W
- skropienie między-warstwowe emulsją asfaltową kationową szybko-rozpadową
- warstwa ścieralna grub. 4 cm z betonu asfaltowego SMA8

1a. Projektowane szerokości jezdni:

0+000 – 4,5 m i wyokrąglenia łukami

0+025 – 4,5 m,

0+035 – 3,5 m,

0+050 – 3,5 m,

0+065 - 3,0 m,

0+085 - 3,5 m,

0+105 - 5,5m,
0+115 – 4,5 m
0+125 – 4,5 m
0+142,5 – 5,5 m,
0+160 – 4,0 m,
0+175,5 – 3,5 m,
0+256 – 3,5 m,
0+268 – 4,2 m,
0+280 – 3,5 m,
0+305 – 3,5 m,
0+330 – 5,0 m,
0+355 – 3,5 m,
0+465 – 3,5 m

Szerokość projektowanej jezdni 3,0 – 5,5 m uwarunkowana dostępnym pasem drogowym. Przy spodziewanym ruchu parametry jezdni i poboczy wystarczające dla istniejącego i przyszłego ruchu. Spadki poprzeczne jezdni jednostronne o zmiennych kierunkach zaznaczone na projekcie zagospodarowania terenu.

2. Profil podłużny

Niweletę drogi zaprojektowano w kształcie – układzie istniejącym, zmieniając jedynie jej wysokość z powodu ochrony przed zalewaniem posesji:

- km 0+000 – 0+035 korytowanie na głęb. 45 cm – niweleta po wykonaniu jak na obecnej wysokości,
- km 0+035 – 0+115 korytowanie na głęb. 58 cm – obniżenie niwelety o 15 cm wobec istniejącej.
- km 0+115 – 0+305 korytowanie na głęb. 15 cm – podwyższenie niwelety o 28 cm.
- km 0+305 – 0+465 korytowanie na głęb. 45 cm – niweleta po wykonaniu jak na obecnej wysokości,

3. Pobocza, Skarpy

- Wykonanie poboczy za krawężnikami materiałem z korytowania wraz zamięłowaniem wierzchniej warstwy. Pobocza o szer. 0,5 m i spadkach poprzecznych dostosowanych do terenu. Pobocza na odcinkach bez krawężników z mieszanki bazaltowej 0-32 z zamięłowaniem.

4. Odwodnienie .

Odwodnienie powierzchniowe

- renowacja rowu na początkowym odcinku po stronie prawej z częściowym umocnieniem
- umocnienie pobocza i skarpy z kostki kamiennej 17/19 i 10/12 na lawie betonowej w obrębie skrzyżowania z drogą powiatową i potoku.

5. Oznakowanie. Elementy bezpieczeństwa ruchu

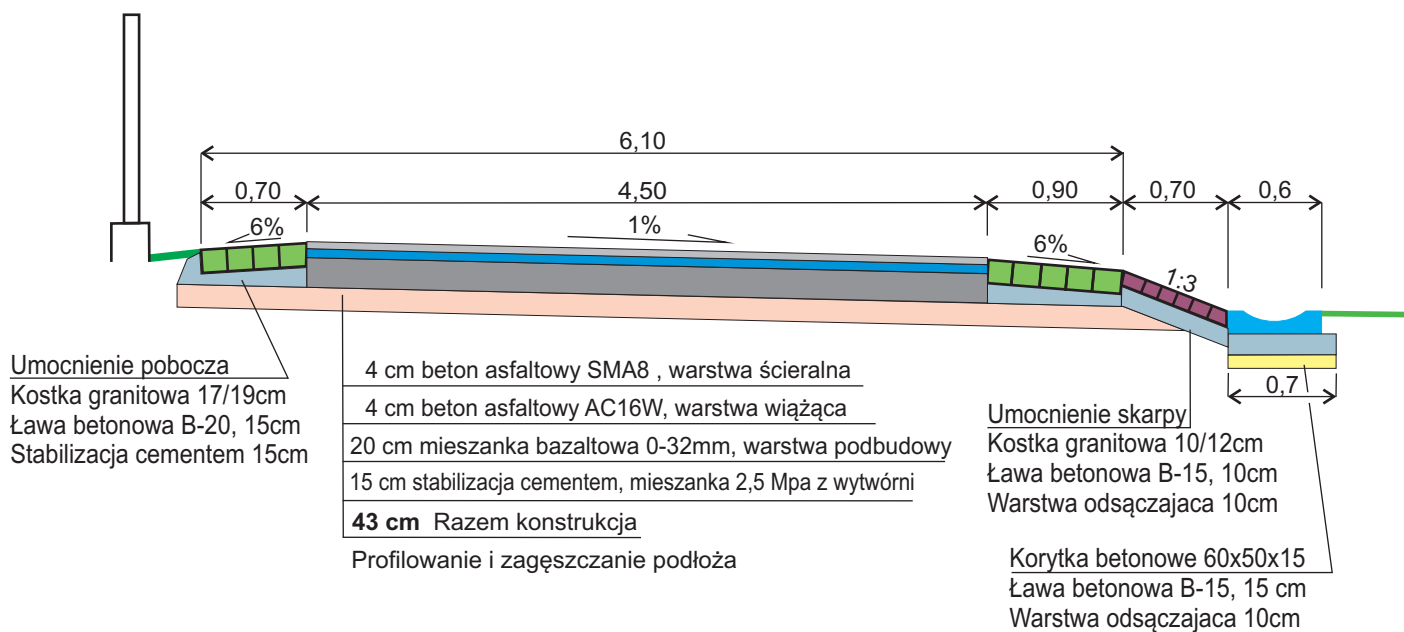
- Słupki stalowe ocynkowane \varnothing 60 mm o długości umożliwiającej zamontowanie znaków z dolną krawędzią na wysokości 2,0 , zabetonowany w gruncie.
- Znaki drogowe odblaskowe D-52 i D-53 strefa ruchu, koniec strefy ruchu (folia odblaskowa typ 1) – 1+1 szt.
- Znak A-7 (folia odblaskowa typ 2)

6. Urządzenia obce

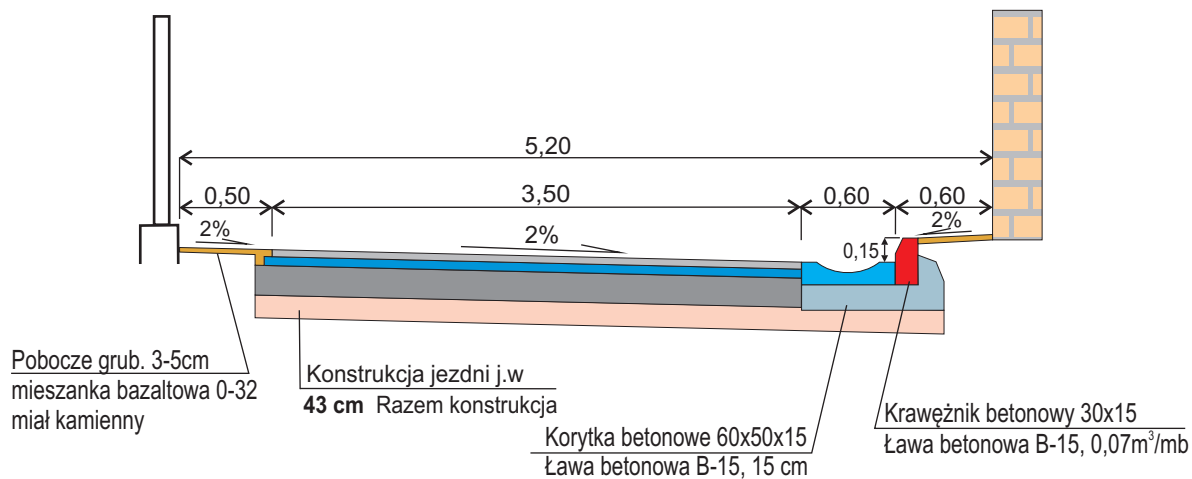
W pasie modernizowanej drogi znajduje się podziemna sieć telekomunikacyjna i wodociągowa. Należy zachować ostrożność w czasie prac w zbliżeniu do urządzeń.

Zapisy dot. technologii robót i wymagań jakościowych zawarte są w **Szczegółowych Specyfikacjach Technicznych**.

1) km 0+008



2) km 0+090



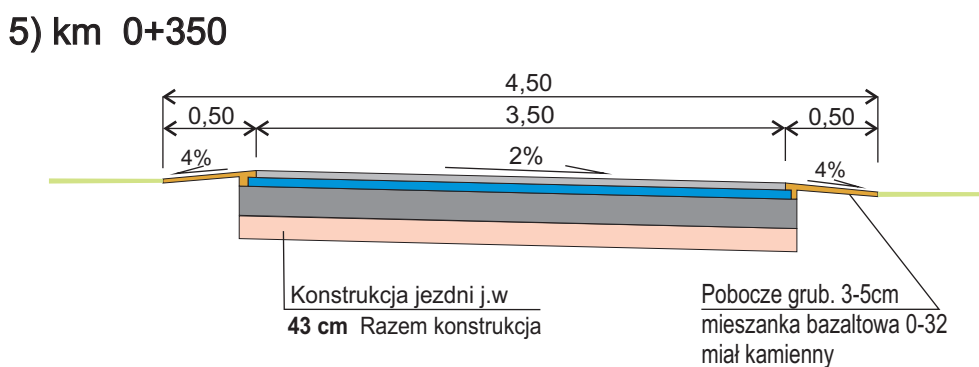
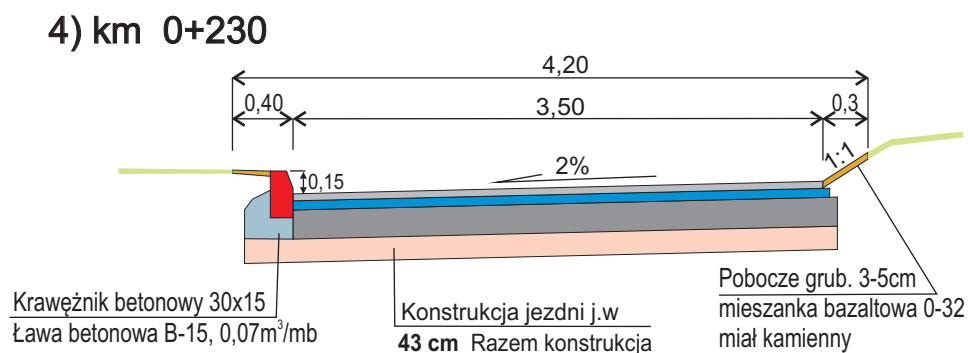
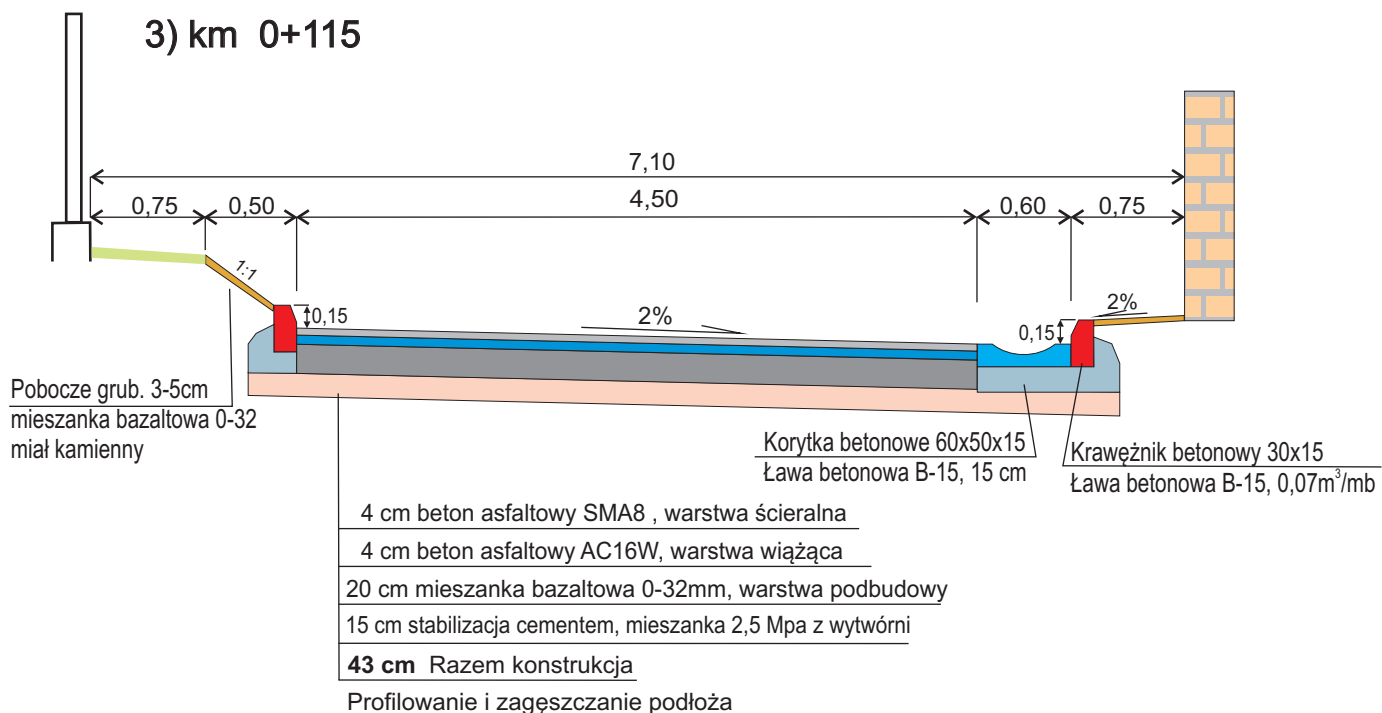
Modernizacja drogi dojazdowej do gruntów rolnych
w miejscowości Grodziec dz. nr 611

Konstrukcja drogi 1 i 2 1:50

Inwestor: Gmina Zagrodno

Opracował: Andrzej Baszak

Marzec 2016



Modernizacja drogi dojazdowej do gruntów rolnych w miejscowości Grodziec dz. nr 611	
Konstrukcja drogi 3, 4, 5 1:50	
Inwestor: Gmina Zagrodno	
Opracował: Andrzej Baszak	
Marzec 2016	



ZARZĄD POWIATU ZŁOTORYJSKIEGO w ZŁOTORYI

Plac Niepodległości 8, 59-500 Złotoryja, tel. 76 87 86 940, fax 76 87 86 955

www.powiat-zlotoryja.pl, adres e-mail starostwo@powiat-zlotoryja.pl

Złotoryja, dnia 23.03.2016r.

ZD.71.6743.28.B5.2016

Pan

Andrzej Baszak

ul. Nad Zalewem 17B/4

59-500 Złotoryja

dotyczy: uzgodnienia projektu modernizacji drogi dojazdowej do gruntów rolnych w miejscowości Grodziec dz. nr 611 w zakresie przebudowy istniejącego skrzyżowania z drogą powiatową nr 2625 D w m. Grodziec, gm. Zagrodno

Stosownie do wniosku z dnia 15.03.2016r., w sprawie uzgodnienia projektu: „Modernizacji drogi dojazdowej do gruntów rolnych w miejscowości Grodziec dz. nr 611”, w zakresie przebudowy istniejącego skrzyżowania z drogą powiatową nr 2625 D w m. Grodziec (działka drogowa nr 371 obr. 0002 Grodziec, gm. Zagrodno), Powiatowy Zarząd Dróg w Złotoryi **pozytywnie opiniuje** projektowe rozwiązanie przy spełnieniu następujących warunków:

1. Lokalizacja zadania oraz parametry techniczne winny być zgodne z opieczetowanym projektem dla zadania polegającego na przebudowie drogi dojazdowej w miejsc. Grodziec.
2. Wszelkie prace związane z w/w inwestycją w pasie drogowym drogi powiatowej nr 2625 D muszą być zgodne z Rozporządzeniem Ministra Transportu i Gospodarki Morskiej z dnia 2 marca 1999r. w sprawie warunków technicznych, jakim powinny odpowiadać drogi publiczne i ich usytuowanie (Dz.U z 2016r, poz. 124).
3. Powiatowy Zarząd Dróg w Złotoryi nie ponosi odpowiedzialności za kolizje z urządzeniami obcymi znajdującymi się w pasie drogowym. Lokalizację tych urządzeń należy ustalić z ich użytkownikami.
4. Zabrania się ograniczania szerokości jezdni drogi powiatowej w związku z planowanymi pracami.
5. Na połączeniu drogi dojazdowej na działce nr 611 (początek projektowanego odcinka) z drogą powiatową nr 2625 D należy wykonać:
 - nawierzchnię z betonu asfaltowego: (4cm w-a ścieralna SMA8, 4cm w-a wiążąca AC16W),
 - warstwę podbudowy z mieszanki bazaltowej 0-32 mm grubości 20 cm,
 - stabilizację podłoża gruntowego cementem (mieszanka 2,5 Mpa) grubości 15 cm,
 - wyokrąglenia łuków o promieniach 6,0m i 8,0m,
 - umocnienie pobocza kostką kamienną 17/19, umocnienie skarpy kostką kamienną 10/12,
 - regulację odwodnienia betonowymi korytkami ściekowymi na drodze powiatowej na długości 10m w obrębie włączenia drogi dojazdowej.
6. W przypadku kolizji przedmiotowej inwestycji z infrastrukturą zlokalizowaną w pasie drogowym drogi powiatowej należy przedłożyć do uzgodnienia w PZD w Złotoryi projekty branżowe.
7. Wszelkie uszkodzenia powstałe w trakcie wykonywania prac będą usuwane na koszt Inwestora.
8. W trakcie prowadzenia robót ziemnych zabrania się składowania urobku w pasie drogowym drogi powiatowej nr 2625 D.
9. W trakcie prowadzenia robót ziemnych należy utrzymać czystość jezdni drogi powiatowej nr 2625 D.
10. Inwestor wykona i zatwierdzi projekt organizacji ruchu na czas prowadzenia robót, które zgodnie z Rozporządzeniem Ministra Infrastruktury z dnia 23 września 2003r. (Dz.U. nr 177 poz. 1729) w sprawie szczegółowych warunków zarządzania ruchem na drogach oraz wykonywania nadzoru nad tym zarządzaniem, podlega zaopiniowaniu przez Komendę Powiatową Policji w Złotoryi oraz Powiatowy Zarząd Dróg w Złotoryi, a następnie

zatwierdzeniu przez organ zarządzający ruchem – Starostę Powiatu Złotoryjskiego. Zatwierdzony projekt stałej organizacji należy wprowadzić w ramach realizowanej inwestycji.

11. Wszelkie koszty związane z ww. zadaniem poniesie Inwestor przedmiotowego przedsięwzięcia, czyli Gmina Zagrodno.
12. Niniejsze pismo jest równoznaczne z prawem do dysponowania gruntem na cele budowlane.
13. Realizacja inwestycji wymaga stosownego zezwolenia wydanego przez odpowiedni organ administracji architektoniczno – budowlanej.
14. Zobowiązuje się Wnioskodawcę przed przystąpieniem do robót w pasie drogowym do uzyskania zezwolenia od zarządcy drogi na prowadzenie robót w pasie drogowym zgodnie z art. 40 ust. 1 i 2 pkt 1 ustawy o drogach publicznych.
15. Pismo niniejsze obowiązuje w okresie 3 lat i traci ważność w przypadku niedotrzymania warunków.

Z up. ZARZĄDU POWIATU
KIEROWNIK
Powiatowego Zarządu Dróg
w Złotoryi

Henryk Krupa

Załącznik:

1. Projekt skrzyżowania z drogą powiatową nr 2625 D w m. Grodziec – 1 egz.

Otrzymują:

1. Adresat
2. a/a

Powiatowy Zarząd Dróg
w Złotorii
59-500 Złotoria, ul. Legnicka 87
tel./fax 0768783436 NIP 694-15-39/962

Legenda

- Korytka ściekowe betonowe 60x50x15
- Umocnienie pobocza - kostka kamienna 17/19
- Umocnienie skarpy - kostka kamienna 10/12
- Beton asfaltowy SMA8 Warstwa ścieralna jezdni
- Pobocze z mieszanki bazaltowej 0-32, zamięłowane

Modernizacja drogi dojazdowej do gruntów rolnych
w miejscowości Grodziec dz. nr 611

Włączenie do drogi pow. nr 2625D 1:500

Inwestor: Gmina Zagrodno

Opracował Andrzej Baszak

Marzec 2015