

**UCHWAŁA NR XXXVII/209/10  
RADY GMINY ZAGRODNO  
z dnia 29 października 2010 r.**

w sprawie zatwierdzenia Planu Odnowy Miejscowości Wojciechów.

Na podstawie art. 18 ust.2 pkt 6 ustawy z dnia 08 marca 1990 r. o samorządzie gminnym (Dz.U. z 2001 r. Nr 142, poz. 1591 z późn. zm.) Rada Gminy Zagrodno uchwala co następuje:

**§ 1**


Zatwierdza się Plan Odnowy Miejscowości Wojciechów, stanowiący załącznik nr 1 do niniejszej uchwały.

**§ 2**

Wykonanie uchwały powierza się Wójtowi Gminy.

**§ 3**

Uchwała wchodzi w życie z dniem podjęcia.

Przewodniczący Rady Gminy  
  
Stanisław Olechowski



# PLAN ODNOWY MIEJSCOWOŚCI

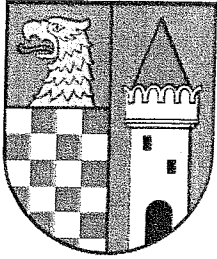
## WOJCIECHÓW



WOJCIECHÓW 2010

*Okel*





Załącznik Nr 1 do Uchwały Nr .XXXVII/209/10

RADY GMINY ZAGRODNO

Z DNIA 29 PAŹDZIERNIKA 2010 r.

Mieszkańcy Wsi Wojciechów  
Wspierani przez Wójta i Radę Gminy Zagrodno

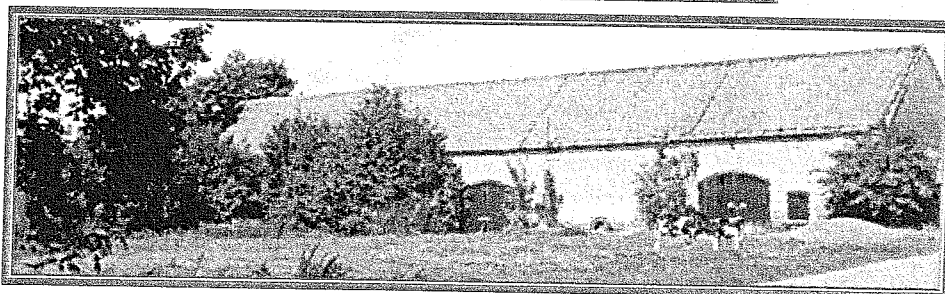
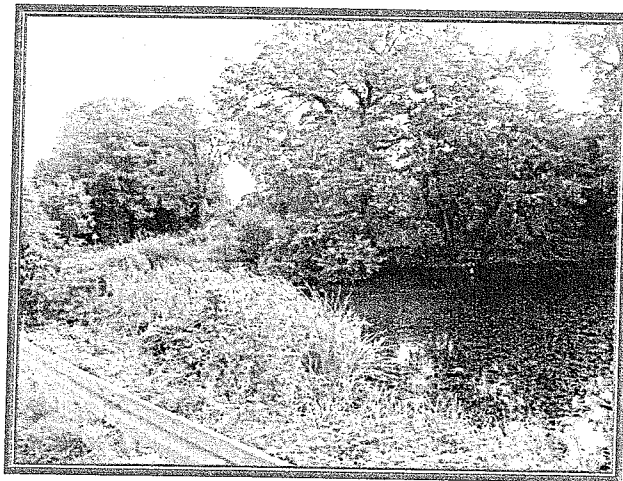
# PLAN ODNOWY MIEJSCOWOŚCI WOJCIECHÓW

POŁOŻONEJ W GMINIE WIEJSKIEJ ZAGRODNO  
NA DOLNYM ŚLĄSKU

Na lata 2010-2020

Opracowany zgodnie z zasadami zrównoważonego rozwoju i AGENDY 21

PLAN REALIZUJE STRATEGICZNE ZAMIERZENIA ROZWOJU SPOŁECZNO –  
GOSPODARCZEGO GMINY ZAGRODNO



WOJCIECHÓW 2010

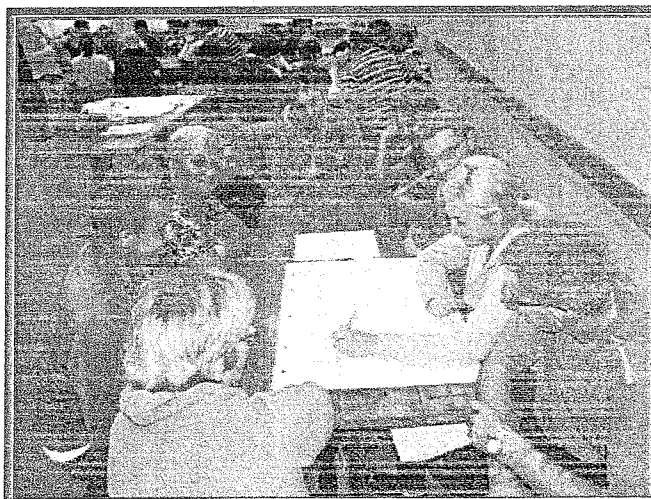
„Plan Odnowy Miejscowości Wojciechów” powstał dzięki zaangażowaniu, poświęceniu czasu i wiedzy osób reprezentujących społeczność Naszej Wsi. W odpowiedzi na prośbę Rady Sołeckiej i władz Gminy wzięły one aktywny udział w warsztatach. Podczas spotkań mieszkańcy (reprezentujący społeczność lokalną, lokalnych liderów, radnych, przedsiębiorców) sami opracowali Plan, korzystając jedynie z pomocy zewnętrznego konsultanta i moderatora.

*Metoda pracy nad dokumentem została opracowana przez Andrzeja Ruszlewicza, na podstawie materiałów UMBRELLA PROJECT Programu Rozwoju Narodów Zjednoczonych i Stowarzyszenia Kaczawskiego.*

*Pomocy w postaci: konsultacji, moderowania prac warsztatowych, oraz redakcji dokumentu udzieliła Beata Castañeda Trujillo. Na podstawie umowy zawartej pomiędzy Gminą Zagrodno a Firmą Usługową NOWATOR Beata Castañeda Trujillo, NIP 6911194265.*

## Współautorzy Planu Odnowy Miejscowości

1. Ewa Mirek
2. Janina Wolska
3. Barbara Uroda
4. Kazimierz Kozar
5. Tadeusz Kinach
6. Małgorzata Chadala
7. Alicja Wujda
8. Joanna Czernatowicz
9. Anna Ożóg
10. Krzysztof Ożóg
11. Andrzej Barecki
12. Jarosław Czernatowicz
13. Dorota Pogońska
14. Marta Gąsior
15. Janina Gąsior
16. Marian Barecki
17. Mariola Barecka
18. Małgorzata Turkiewicz
19. Emilia Jarosławska
20. Berta Iwanicka
21. Zofia Milczanowska
22. Janina Paszkowska
23. Adolf Skrukwa
24. Łukasz Laszkiewicz
25. Grzegorz Laszkiewicz
26. Ewa Czernatowicz
27. Grzegorz Wolski
28. Paweł Mirek
29. Mateusz Wujda
30. Antonina Rystau
31. Małgorzata Rutyna
32. Weronika Nowak
33. Marta Witkowska
34. Jadwiga Paszkowska - Rakus



## SPIS TREŚCI

	Strona
<b>WSTĘP</b>	<b>5</b>
Informacje ogólne	
Metoda pracy	
<b>CHARAKTERYSTYKA MIEJSCOWOŚCI ORAZ PLANOWANE KIERUNKI JEJ ODNOWY</b>	<b>10</b>
<b>Opis ogólny miejscowości</b>	
Położenie, przynależność administracyjna, zaludnienie	
Historia miejscowości	
Przestrzenna struktura miejscowości	
<b>Planowane kierunki odnowy miejscowości</b>	
Wizja odnowy (rozwoju)	
Cele odnowy	
Powiązanie z planami i działaniami realizowanymi w gminie.	
<b>INWENTARYZACJA ZASOBÓW SŁUŻĄCYCH ODNOWIE MIEJSCOWOŚCI</b>	<b>12</b>
Zasoby przyrodnicze	
Dziedzictwo kulturowe	
Obiekty i tereny	
Infrastruktura społeczna	
Kapitał społeczny i ludzki	
Obszary o szczególnym znaczeniu dla zaspokajania potrzeb społecznych	
Infrastruktura techniczna	
Gospodarka i rolnictwo	
<b>OCENA MOCNYCH I SŁABYCH STRON ORAZ SZANS I ZAGROŻEŃ MIEJSCOWOŚCI</b>	<b>17</b>
Analiza SWOT	
Problemy odnowy (rozwoju) miejscowości	
<b>OPIS PLANOWANYCH ZADAŃ INWESTYCYJNYCH I PRZEDSIĘWZIĘĆ AKTYWIZUJĄCYCH SPOŁECZNOŚĆ LOKALNĄ</b>	<b>20</b>
Zadania inwestycyjne i przedsięwzięcia	
Szacunkowy koszt realizacji	
<b>REALIZACJA PLANU</b>	<b>27</b>
Zasady realizacji planu	
Sposoby monitorowania, oceny i aktualizacji planu	
Komunikacja społeczna	
Materiały źródłowe	

## WSTĘP

### Informacje ogólne

Plan Odnowy Miejscowości Wojciechów powstał jako odpowiedź na potrzebę uporządkowania rozwoju naszej wsi, a także sprostaniu wyzwaniom XXI wieku. Podczas opracowania Planu przyjęliśmy, że będą nami kierowały dwa podstawowe uwarunkowania:

- Zasady zrównoważonego rozwoju.
- Zasady Agendy 21.

**Zasady zrównoważonego rozwoju** zostały przez nas wszystkich ustanowione w 1997 roku, w którym przyjęliśmy Konstytucję Rzeczypospolitej Polskiej. W art. 5 Konstytucji jest zapisane: "Rzeczpospolita Polska... zapewnia ochronę środowiska, kierując się zasadą zrównoważonego rozwoju". "Władze Publiczne prowadzą politykę zapewniającą bezpieczeństwo ekologiczne współczesnemu i przyszłym pokoleniom" (art. 74). Idea zrównoważonego rozwoju wynika z konieczności sprostania wyzwaniom nowego tysiąclecia. Po żywiołowym rozwoju przemysłowym, nieograniczonym korzystaniem z zasobów naturalnych i beztróskim zanieczyszczaniu i przekształcaniu środowiska przyrodniczego, przyszedł czas na refleksję i zmianę postaw. Zauważyliśmy, że prawa rządzące światem żywym w równej mierze dotyczą nas jak i każdej żywej istoty na naszej planecie. Po zachwycie rozwojem technologii i okresem wiary, że nasz umysł pozwoli nam panować nad prawami natury wiemy, że zbliżają się granice, których nie możemy przekroczyć. Życie bez wody zdatnej do picia, gleb dających nam bezpieczną żywność, czy roślin odnawiających zasoby tlenu jest niemożliwe. Ten uproszczony przykład to tylko niewielki ułamek skomplikowanych powiązań i zależności między człowiekiem a innymi organizmami i zjawiskami warunkującymi życie na Ziemi.

Przyjęta przez nas zasada zrównoważonego rozwoju to **zgoda na rozwój gospodarczy i społeczny w harmonii z poszanowaniem przyrody**. Granicą podejmowanych działań powinno być zagrożenie dla środowiska przyrodniczego. Podstawowa zasada zrównoważonego rozwoju "myśleć globalnie, działać lokalnie" powinna przejawiać się we wszystkich naszych działaniach, także polityków i władz. Obszar i środowisko przyrodnicze, w którym teraz żyjemy, za chwilę będzie musiało służyć naszym potomkom. Czy pozostawimy im szansę na godne i spokojne życie? Czy oni zrozumieją, że muszą toczyć wojny o czystą wodę, bo my chcieliśmy mieć jeszcze jeden luksusowy samochód? Czasami trzeba tylko trochę dobrej woli, aby postępować zgodnie z zasadami zrównoważonego rozwoju. Szacunek dla środowiska przyrodniczego to cecha, która zachowała się w wielu umysłach mieszkańców takich małych miejscowości jak nasza wieś. Codziennie od małego dziecka obserwując z naturą, która jest tuż obok nas, na podwórku czy za płotem, uczy szacunku dla każdej żyjącej istoty.

#### Czym na poziomie wsi i społeczności lokalnych jest zrównoważony rozwój?

Zrównoważony rozwój wsi to taki kierunek rozwoju społecznego i gospodarczego, który w zaspokojeniu potrzeb naszych mieszkańców nie doprowadza do zniszczenia środowiska przyrodniczego. Taki rozwój nie oznacza zahamowania procesów gospodarczych we wsi kosztem działań chroniących środowisko. Wprost przeciwnie oznacza harmonijny, zrównoważony rozwój w wymiarze ekologicznym, ekonomicznym i społecznym z pełnym uwzględnieniemładu przyszłości.



Podstawą są trzy zasady:

- Równość szans w dostępie do zasobów i odprowadzania zanieczyszczeń - filozofia sprawiedliwości międzypokoleniowej.
- Równość szans pomiędzy człowiekiem i przyrodą. Funkcjonowanie cywilizacji ludzkiej z zachowaniem trwałości podstawowych procesów przyrodniczych wraz z ochroną różnorodności biologicznej.
- Równość szans między tym, co lokalne a ponad lokalne. Potrzeby ogólnospołeczne są zaspokajane na równi z potrzebami lokalnych społeczności.

Dążąc do zrównoważonego rozwoju powinniśmy uruchomić i kontynuować takie podstawowe procesy jak:

- Ograniczenie zużywania odnawialnych zasobów do granic możliwości ich odtwarzania.
- Ograniczenie zużywania nieodnawialnych zasobów do skali pozwalającej na zastępowanie ich poprzez odpowiednie substytuty.
- Stopniowe eliminowanie substancji niebezpiecznych i toksycznych.
- Utrzymywanie skali emisji zanieczyszczeń i zakłóceń tak, aby nie przekroczyć pojemności asymilacyjnej środowiska.
- Stała ochrona różnorodności biologicznej na poziomie krajobrazu, ekosystemów, gatunków i genów.
- Uspołecznienie procesów podejmowania decyzji na różnych poziomach, poczynając od parlamentu kończąc na samorządach i społecznościach lokalnych.
- Tworzenie warunków dla zdrowia fizycznego, psychicznego i społecznego każdego człowieka.

Szansę na zrównoważony rozwój w wiosce zależą od wielu czynników:

- Mieszkańcy wsi i władze gminy muszą posiadać silną wolę opracowania i wdrożenia strategii zrównoważonego rozwoju gminy i planu odnowy miejscowości.
- Rada sołecka, i Rada Gminy, są głównymi animatorami rozwoju swoich "małych ojczyzn", na nich spoczywa pobudzanie, organizowanie i realizacja działań zrównoważonego rozwoju.
- Podstawą powodzenia jest wysoka świadomość ekologiczna społeczeństwa.
- Społeczność lokalna musi rozumieć i aktywnie wspierać realizację działań przyjętych w Planie Odnowy Miejscowości.
- Żadne plany nie mogą być skutecznie realizowane bez aktywnego udziału mieszkańców.

Agenda 21 to dokument przyjęty na Szczycie Ziemi w Rio de Janeiro w 1992 roku (również przez Polskę) i okreśiany jako program działań na rzecz zrównoważonego rozwoju w perspektywie XXI wieku. Agenda 21 uwzględnia globalną, krajową i lokalną (gminną, wiejską) skalę działań w sferze ekologicznej, społecznej, gospodarczej i przestrzennej.

Lokalna Agenda 21 to uspołeczniony, partnerski i dynamiczny proces planowania zmierzający do osiągnięcia celu, jakim jest trwały i zrównoważony rozwój wsi. Lokalna Agenda 21 oznacza w praktyce konieczność budowania we wsi:

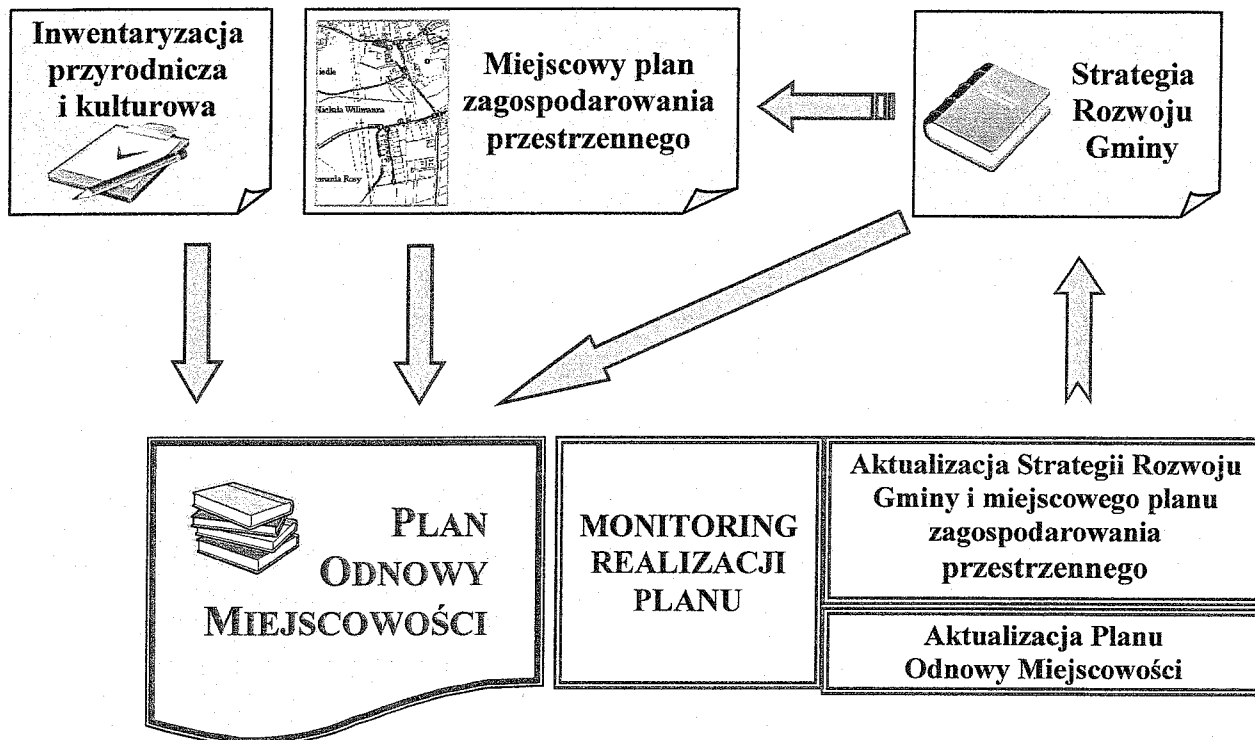
1. Współpracy partnerskiej na rzecz zrównoważonego rozwoju między samorządem, mieszkańcami, biznesem, organizacjami pozarządowymi i lokalnymi liderami.
2. Systemu informacji o zasobach wsi (w tym przyrodniczych, kulturowych).
3. Planu odnowy wsi opartego na zrównoważonym rozwoju.
4. Systemu społecznego monitoringu realizacji Planu (lokalnej Agendy 21).

## LOKALNA AGENDA 21

## MIĘDZYSEKTOROWA GRUPA SPOŁECZNA

(np.: Grupa Odnowy Wsi, Agenda 21 itp.)

## INFORMACJA O ZASOBACH MIEJSCOWOŚCI



Mieszkańcy wsi Wojciechów podjęli decyzję o opracowaniu Planu Odnowy własnej miejscowości zgodnie z zasadami zrównoważonego rozwoju i w oparciu o zasady Agendy 21. Pracę nad Planem prowadziła grupa zainteresowanych mieszkańców wsi Wojciechów.

Pragniemy włączyć się, w rozwijane od wielu lat w ramach wspólnoty europejskiej działania, nazywane popularnie odnową wsi. Istotna dla nas jest pomoc w realizacji Planu w ramach Programu Rozwoju Obszarów Wiejskich. Są to dla nas jedne z ważniejszych źródeł realizacji planu, ale zdajemy sobie sprawę, że pełna realizacja przyjętych celów wymaga od nas samych dużej aktywności, a także poszukiwania innych źródeł pomocy.

Idea odnowy wsi w Europie Zachodniej<sup>1</sup> zrodziła się w wyniku kryzysu ekonomicznego i społecznego na wsi, który dotknął tereny wiejskie w latach 70 i 80 XX wieku. Przyczyną były radykalne zmiany w produkcji rolnej, transporcie, a także niszczenie handlu lokalnego przez supermarkety. Istotną podstawę kryzysu stanowiła Wspólna Polityka Rolna Unii Europejskiej. Do tej pory podstawowym jej założeniem było produkowanie masowo taniej żywności (wspieranie trwa do dzisiaj), bez uwzględniania jej jakości, oraz lokalnych powiązań producentów (rolników) z konsumentami. Nadzieję budzą obecne próby zmiany polityki rolnej w kierunku wielofunkcyjnego rozwoju obszarów wiejskich i nie dotowania samej produkcji żywności, ale wspieranie producentów rolnych, w tym produkujących dobrej jakości żywność w mniejszych gospodarstwach (np.: program rolnośrodowiskowy, produkty lokalne, odnowa

<sup>1</sup> Fragment dotyczący historii odnowy wsi opracowano na podstawie: R. Wilczyński, „Odnowa wsi perspektywą rozwoju obszarów wiejskich w Polsce”. RCDRRiOW Poznań, 2003

wsi, różnicowanie produkcji na terenach wiejskich). Polska jest obecnie w sytuacji żywiłowego rozwoju supermarketów, a więc ten kryzys nas dotyka i będzie się rozwijał.

Koncepcja odnowy wsi powstała w Niemczech w połowie lat siedemdziesiątych ubiegłego wieku. Ważne daty dla tego działania to:

1. 1984 - powstał Europejski Ruch Odnowy Wsi i Małych Miast.
2. 1994 - opracowanie i przyjęcie „Strategii dla wiejskiej Europy”,
3. 1996 - na III Kongresie Odnowy Wsi przyjęto „Przewodnią koncepcję rozwoju terenów wiejskich i odnowy wsi w Europie”.

Dokument „Strategia dla wiejskiej Europy” określa trzy podstawowe zasady, które powinny być przestrzegane w rozwoju obszarów wiejskich. Zasadnicza ich treść zawarta jest poniżej.

- Wzajemne powiązania ludzi ze środowiskiem (naturalnym i kulturowym), w którym żyją. Sprawy związane z mieszkańcami i ich aktywnością nie mogą dominować nad potrzebą ochrony środowiska, jak również ochrona środowiska nie może być celem samym w sobie, nie uwzględniającym potrzeb ludzi.
- Współpraca i zintegrowane działanie. Rozwój lokalny może być skutecznie realizowany tylko dzięki efektywnej współpracy wszystkich zainteresowanych stron. Ważna jest szczególnie współpraca pomiędzy mieszkańcami i gminą. Istotne jest, aby układ współpracy był partnerski, bez dominacji, narzucania woli czy zastępowania w działaniach przez jedną ze stron.
- Konsultacje i zaangażowanie. W planowaniu i realizacji działań należy uwzględniać poglądy i oczekiwania tych, którzy żyją w danej miejscowości. Do realizacji rozwoju powinniśmy w pierwszej kolejności korzystać z zasobów lokalnych – zarówno ludzkich, jak i przyrodniczych, kulturowych, gospodarczych. W proces muszą być aktywnie włączone społeczności lokalne.

Powyższe zasady uwzględniają podstawowe założenia zrównoważonego rozwoju, oraz Agendy 21.

#### **Metoda pracy. Jak i dlaczego pracowaliśmy?**

Mieszkańcy wsi Wojciechów opracowali samodzielnie strategiczne zapisy Planu Odnowy Miejscowości, korzystając jedynie z pomocy moderatora w zakresie metodyki i redakcji końcowej dokumentu.

#### **Po co miejscowości plan odnowy ?**

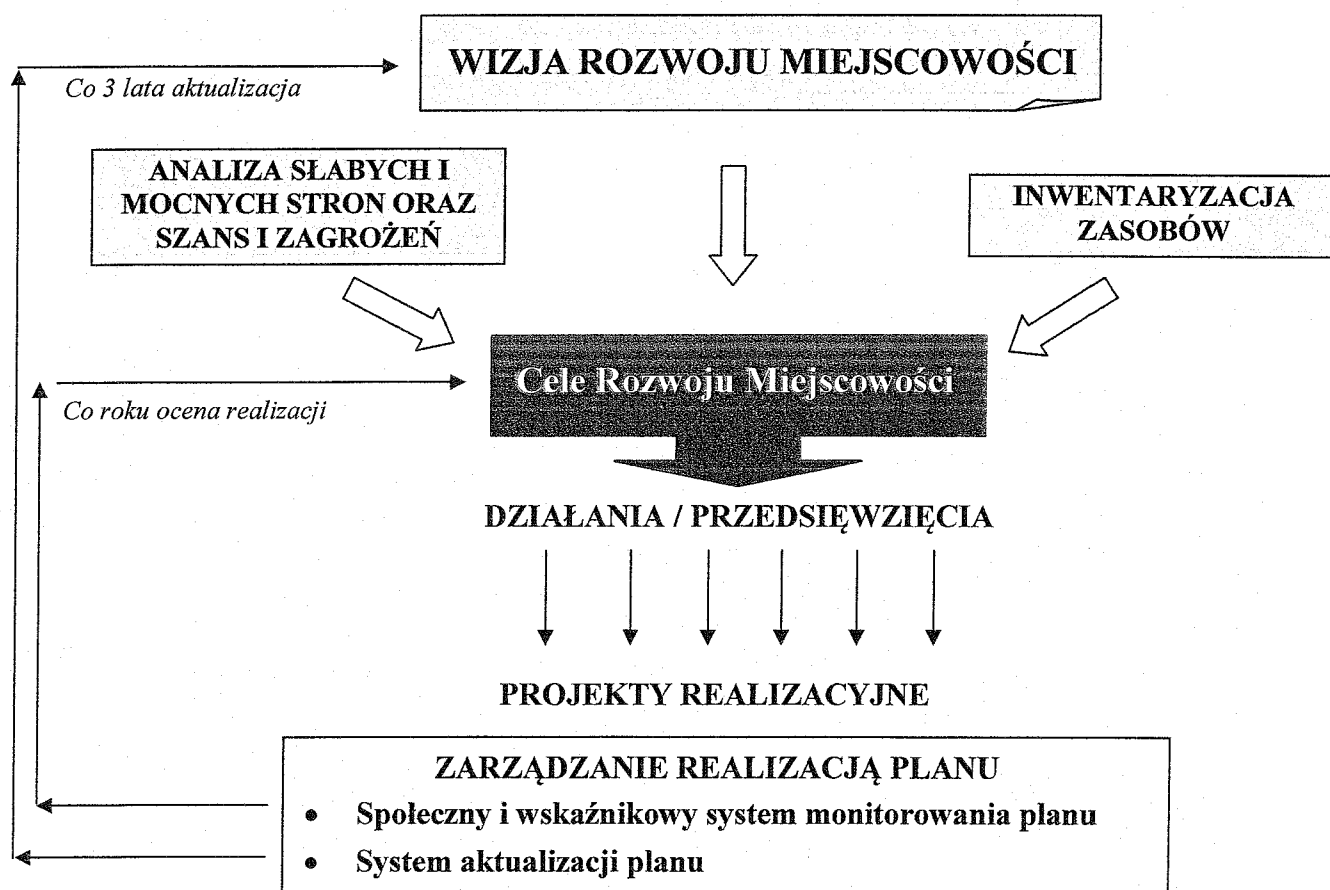
1. Tworzenie planu odnowy pozwala mieszkańcom zaplanować swoją przyszłość w perspektywie kilku lat, spojrzeć na miejscowość całościowo, rozpatrując poszczególne obszary aktywności w powiązaniu ze sobą.
2. Plan odnowy to nie tylko dokument opisujący drogi dojścia do założonych celów, ale także proces, w którym uczestniczą mieszkańcy zainteresowani przyszłością swojej miejscowości.
3. Zapisanie planu w formie dokumentu umożliwia stałą ocenę postępów i korygowanie błędów przez wszystkich mieszkańców miejscowości.
4. Budowanie planu umożliwia zaangażowanie władz lokalnych oraz mieszkańców w planowanie swojej przyszłości. Uwzględnienie różnych opinii, pomysłów i koncepcji często wymaga consensusu. Osiągnięty na drodze otwartej dyskusji pozwala na wypracowanie planu, z którym będą identyfikowali się mieszkańcy miejscowości.
5. Tworzenie planu sprzyja realistycznej ocenie mocnych i słabych stron miejscowości, a przez to przyjrzenie się możliwościom, potencjalnym problemom, które mogą się pojawić w przyszłości.

6. Plan umożliwia efektywne gospodarowanie zasobami takimi jak środowisko, ludzie, teren, infrastruktura i środki finansowe. Zasoby te są zwykle ograniczone, dlatego też można zaplanować odpowiednie gospodarowanie nimi.
7. Plan - to instrument długofalowego zarządzania miejscowością. Wnosi elementy ciągłości i trwałości w poczynania władz gminy, niezależnie od zmieniających się układów politycznych.

Do opracowania planu odnowy miejscowości władze miejscowości i Gminy zaprosiły mieszkańców Wojciechowa. Praca polegała na uczestniczeniu w zajęciach warsztatowych. Prowadzący warsztaty moderator miał za zadanie przeprowadzenie grupy przez kolejne etapy pracy, a także pomoc w redagowaniu wyników prac warsztatowych. Wszystkie zapisy w planie zostały samodzielnie wypracowane przez uczestników warsztatów.

W wyniku budowy planu odnowy miejscowości otrzymaliśmy dokument w wersji pisanej i grupę, która zamierza zaangażować się w odnowę miejscowości.

## Struktura Planu Odnowy Miejscowości



## CHARAKTERYSTYKA MIEJSCOWOŚCI ORAZ PLANOWANE KIERUNKI JEJ ODNOWY

*Jaka jest nasza miejscowość dzisiaj? Jak i gdzie chcemy żyć i mieszkać?*

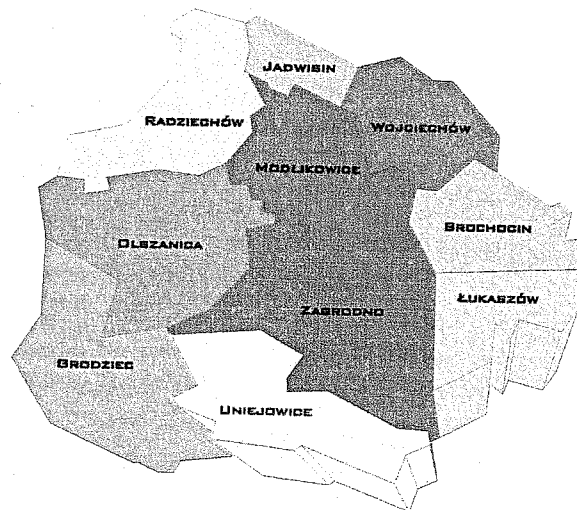
### Ogólny opis miejscowości

#### **Położenie, przynależność administracyjna, zaludnienie**

Wojciechów – wieś położona w województwie dolnośląskim, w powiecie złotoryjskim, w gminie Zagrodno przy jej północno-wschodniej granicy. Wraz z miejscowościami: Łukaszów, Grodziec, Jadwisin, Modlikowice, Olszanica, Brochocin, Uniejowice, Radziechów i Zagrodno tworzą wspólnotę samorządową Gminy Zagrodno.

Obszar miejscowości obejmuje 9,96 km<sup>2</sup>. Do Wojciechowa przynależy 840,55 ha, w tym 784,84 ha to użytki rolne i 55,71 ha to użytki zielone.

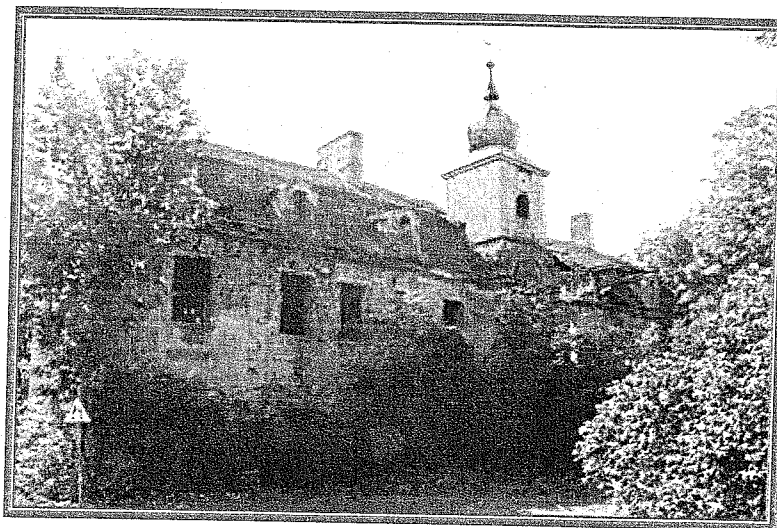
Miejscowość ma charakter rolniczy, zamieszkuje ją obecnie 346 osób.



<http://www.zagrodno.pl/gmina/images/image001.jpg>

#### **Historia miejscowości**

Wojciechów to stara średniowieczna wieś wzmiankowana w 1280 roku jako Woyczzechsdorf. Istnieje bardzo mało informacji na temat historii wsi. W 1766 roku właścicielem posiadłości w Wojciechowie był von Wizun a w roku 1886 – Bruno von Rabenau. Kolejnym właścicielem, w 1894 roku był Wilhelm Fascherich. To on gruntownie przebudował i zmodernizował pałac w Wojciechowie. Po wojnie, do wsi przybyli przede wszystkim



zabuzanie (241 osób pochodziło z miejscowości Nowosławce, Monasterzysko, Pańkowce). Z rzeszowszczyzny przybyło 87 osób głównie z miejscowości Wola Zarzycka. Dziewięć osób przybyło z kieleckiego, zaś 6 osób z Europy Zachodniej. W 1947 roku wieś liczyła 343 osoby, zaś w 1999 roku mieszkało w niej niewiele więcej bo 358 osób, a następnie w 2005 – 369 mieszkańców.

#### **Przestrzenna struktura miejscowości**

Wojciechów położony jest przy drodze powiatowej ok. 2 km, w kierunku na Zagrodno, od drogi wojewódzkiej 328 łączącą Złotoryję z Chojnowem i około 2,5 km od zjazdu na autostradę A-4. Wieś ma zabudowę zwartą w układzie łańcuchowym. Wieś nie ma

wykształconego centrum. W centralnym miejscu wsi, od strony południowej, znajduje się piękny staw zaś od północy znajdują się ruiny barokowego pałacu wraz z zabudowaniami folwarcznymi i zabytkowym parkiem podworskim. Na szczególną uwagę zasługuje piaskowcowy spichlerz, usytuowany w zespole folwarcznym.

Wieś posiada kolonię o nazwie Nowy Wojciechów (Wojciechówek), gdzie obecnie zamieszkuje 18 osób.

### Planowane kierunki odnowy miejscowości

#### **Wizja odnowy (zrównoważonego rozwoju) wsi Wojciechów.**

*Jak i gdzie chcemy żyć i mieszkać? Do czego zmierzamy?*

**Wizja zrównoważonego rozwoju wsi** to obraz jej przyszłego stanu, do którego będzie się dążyć uwzględniając dobro środowiska przyrodniczego i potrzeby mieszkańców.

Sformułowaliśmy obraz wsi za około 10 lat określając wygląd wsi, pożądane cechy środowiska przyrodniczego, aktywność gospodarczą, funkcjonowanie wsi i poziom życia mieszkańców. Poprzez stworzenie wizji przygotowaliśmy ramy, które pozwoliły na wyznaczenie celów i sposobów ich realizacji w Planie. Jest to bardzo istotny etap. Każdy z nas planuje swoją przyszłość w oparciu o marzenia i chęć osiągnięcia określonych celów, również my tak postąpiliśmy mając na myśli naszą wieś. Perspektywa 10 lat pozwala na dosyć realne określenie, jaka ma być wieś Wojciechów z możliwością zaplanowania działań, które przybliżą nas do wizji.

Oto nasza wizja odnowy (zrównoważonego rozwoju) miejscowości Wojciechów:

Wojciechów to piękna, bezpieczna wieś, posiadająca pełną infrastrukturę, co wielu zachęca do zamieszkania w niej i inwestowania. Mieszkańcy Wojciechowa są dobrze zorganizowani i aktywni społecznie. Dbają o przyrodę, zabytki i wygląd swojej miejscowości, z zaangażowaniem pracują wspólnie przy rozwiązywaniu lokalnych problemów. Dzięki odpowiedniej bazie kulturalno-sportowej organizowane są tu cykliczne imprezy, które sprawiają że wieś jest atrakcyjna nie tylko dla mieszkańców Wojciechowa ale również gminy i regionu. Dobre położenie wsi sprawia, że wieś się dynamicznie rozwija – chętnie osiedlają się tu nowi mieszkańcy oraz kwitnie przedsiębiorczość i rolnictwo ekologiczne.

Wojciechów to bezpieczna i zadbana wieś z gościnnymi, przedsiębiorczymi i aktywnymi społecznie mieszkańcami.

### **Cele odnowy. Co musimy zrobić?**

Cele wynikają z problemów, jakie w chwili obecnej przeszkadzają nam w osiągnięciu wizji rozwoju. Cele mamy zrealizować w całości i w pełni za to ponosimy odpowiedzialność. Przy realizacji planu opartego o zrównoważony rozwój cele społeczno-gospodarcze muszą być zharmonizowane ze środowiskiem. Granicą podejmowanych działań jest trwałość zasobów środowiska przyrodniczego. Cele powinny być konkretne i mierzalne, realistyczne, osiągalne, określone w czasie, czyli takie, o których można powiedzieć, że zostały wykonane lub nie. Realizacja celów powinna nas doprowadzić do osiągnięcia wizji i satysfakcji z rozwoju miejscowości.

#### ***Przyjęliśmy następujące cele odnowy miejscowości:***

- 1. Nowoczesna i zadbane infrastruktura społeczna, zaspokajająca potrzeby mieszkańców.***
- 2. Wzrost aktywności społecznej i zaangażowania większej grupy mieszkańców w sprawy wsi.***
- 3. Piękna i zadbane wieś z pełną infrastrukturą techniczną.***
- 4. Wykorzystanie walorów wsi do jej rozwoju, w tym wzrost przedsiębiorczości i rolnictwa ekologicznego.***

### **Powiązanie z planami i działaniami realizowanymi w gminie i regionie.**

Plan realizuje cele zawarte w Planie Rozwoju Lokalnego Gminy Zagrodno na lata 2004- 2013, Programie Opieki nad Zabytkami Gminy Zagrodno na lata 2008-2012 oraz Planie Urządzeniowo-Rolnym Gminy Zagrodno.

## **INWENTARYZACJA ZASOBÓW SŁUŻĄCYCH ODNOWIE MIEJSCOWOŚCI**

### **Zasoby przyrodnicze**

Wojciechów to miejscowość o jednej z najniższych w gminie Zagrodno lesistości, która kształtuje się na poziomie 5,3%. Lasy i grunty leśne zajmują tu jedynie 48, 58 ha. Na szczególną uwagę, wśród zasobów przyrodniczych Wojciechowa, zasługuje zabytkowy park podworski składający się z ogrodu ozdobnego założonego w połowie XVIII wieku, który powiększono o park romantyczny w drugiej połowie XIX wieku. Ogród ozdobny utworzony został po południowej stronie rezydencji i opadał tarasami ku wiejskiej drodze, która była naturalną jego granicą. Niegdyś miał formę prostokąta, otoczonego z trzech stron murem. Przez środek ogrodu przepływał strumień doprowadzający wodę do stawu. Przed pałacem znajdował się niewielki ogródek z fontanną pośrodku, obsadzony kręgiem drzew. Do założenia parku romantycznego wykorzystano płaskowyż, opadający stromą skarpą ku



południowi. Zbocze skarpy posłużyło do wykonania wąskich, krętych ścieżek spacerowych, obsadzonych drzewami tworzącymi cieniste alejki. Obecnie park jest bardzo zaniedbany, zarośnięty ale z dobrze zachowanym drzewostanem. W parku dominują lipy drobnolistne i dęby szypułkowe. Najstarsze z nich mogą liczyć 180-200 lat. Pomnikowym egzemplarzem jest jeden dąb szypułkowy. W podszycie parku rosną krzewy głogu jednoszyjkowego, leszczyny pospolitej, bzu czarnego i okrywowo bluszcz pospolity. Park podworski wpisany jest do rejestru zabytków pod numerem 496/L i obecnie należy do kilku właścicieli prywatnych oraz Gminy Zagrodno.

W centralnej części Wojciechowa znajduje się staw, którego lustro wody o powierzchni 1,85 ha, usytuowane jest pomiędzy wzniesieniami terenu. Z jednej strony wysokim brzegiem porośniętym drzewami, z drugiej zaś łąką wznoszącą się pochyłością od wody ku polom uprawnym. Sam akwen to naturalny wąwóz, który u wylotu przegrodzono nasypem ziemnym tzw. groblą, na którym wybudowano gościniec biegnący przez wieś. Staw zasilany jest strumyczkiem wypływającym z okolicznych podmokłych gruntów. Nadmiar wody odprowadzany odpływa do



górskiej rzeki Skora. Średnia głębokość stawu wynosi 1,5 - 2,0 m. Dno zbiornika jest muliste, jest to typowy staw linowo - karpioży. Uzupełnieniem rybostanu są nieliczne okazy szczupaka, leszcza i okonia. W ramach okresowego zarybiania w 2008 r. do stawu wpuszczono 2 - letniego narybku karpia, lina i płoci. Wokół łowiska znajdują się naturalne stanowiska wędkarskie i kilka prowizorycznych platform zmontowanych z desek. Opiekunem łowiska jest Miejskie Koło PZW Złotoryja, nr ewidencyjny 2319 - PZW Okręg Legnica. Staw obecnie jest bardzo zanieczyszczony a jego brzegi zarośnięte i niewykorzystane do celów rekreacyjnych.

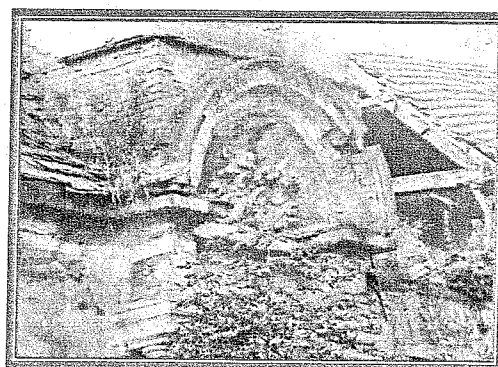
Gleby w Wojciechowie są w większości urodzajne, brunatne lub płowe, związane z równiną morenową i pokrywą lessową. Ponad 70% gruntów rolnych zaliczanych jest tu do dobrej IIIb- IVa klasy bonitacyjnej. Najczęściej uprawia się tu zboża.

Wojciechów, podobnie jak cała gmina Zagrodno leży w regionie termicznym IV – przedgórskim. Wobec tego jest on łagodny i sprzyja rolnictwu. Wieś leży na obszarze najcieplejszym w Polsce. Średnia temperatura w roku wynosi 8°C, zimą około -1,4°C, latem 17,3°C. Lato trwa około 104 dni a okres wegetacyjny około 224 dni i jest jednym z najdłuższych w Polsce. Pokrywa śnieżna leży średnio przez 54 dni a zima termiczna trwa 69 dni. Charakterystyczne są ciepłe i krótkie zimy, najcieplejsze wiosny i jesienie, dość ciepłe lata i małe różnice temperatur w ciągu roku. Najczęściej wieją tu wiatry zachodnie.

## Dziedzictwo Kulturowe

Pomimo, że Wojciechów jest starą średniowieczną wsią wzmiankowaną już w XIII wieku, jednak brak jest szczegółowych informacji na temat jej historii. Dziedzictwo kulturowe wsi to elementy architektury, które wpisane zostały do Wojewódzkiej Ewidencji Zabytków znajdujących się na terenie Gminy Zagrodno. Należą do nich:

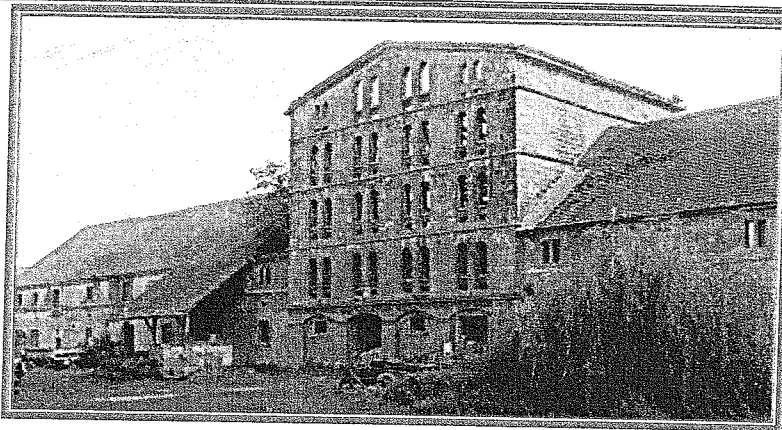
1) Kościół – ruina z XIII/XV/XVIII wieku, wpisany pod numerem 74/L;





2) Cmentarz przykościelny z XV wieku, wpisany pod numerem 925/L

3) Pałac z XVIII, XIX wieku, wpisany pod numerem 73/L. Budowę pałacu zakończono w 1782 roku w stylu barokowym. Jest to jednopiętrowa budowla założona na planie wydłużonego prostokąta.



Budynek nie jest zamieszkały

od 1966 roku. Stanowi zabezpieczoną ruinę, której właścicielem jest Gmina Zagrodno oraz kilka osób prywatnych;

4) Park podworski z drugiej połowy XIX wieku, wpisany pod numerem 496/L

5) Epitafia znajdujące się w murze przy kościele filialnym pw. Matki Bożej Szkalperznej, wpisane pod numerem B/1674/1-5.

Ponadto w ewidencji znajduje się: zespół pałacowy (oficyna, dwie obory i stodoła), cztery zespoły mieszkalno-gospodarcze oraz siedemnaście innych budynków w większości mieszkalnych z XIX wieku, w tym budynek dawnej Zbiorczej Szkoły Gminnej nr 26.

W Wojciechowie znajdują się również ślady późnośredniowiecznych osad z XIV – XV wieku.

### Obiekty i tereny

Większość zabudowań Wojciechowa pochodzi sprzed 1945 roku. W centralnej części wsi po stronie południowej znajduje się kościół i cmentarz, natomiast po stronie północnej zabudowania folwarczne z ruiną pałacu i otaczający go park. W niedalekiej odległości znajduje się staw otoczony bujną roślinnością.

W okolicy wsi ma powstać farma wiatrowa, która wg mieszkańców jest z jednej strony szansą na pozyskanie przez gminę i właścicieli gruntów dodatkowych dochodów zaś z drugiej strony zagrożeniem dla środowiska przyrodniczego wsi i okolic. Może również spowodować zahamowanie rozwoju wsi z powodu mniejszego zainteresowania osiedlaniem się i inwestowaniem w sąsiedztwie wiatraków.

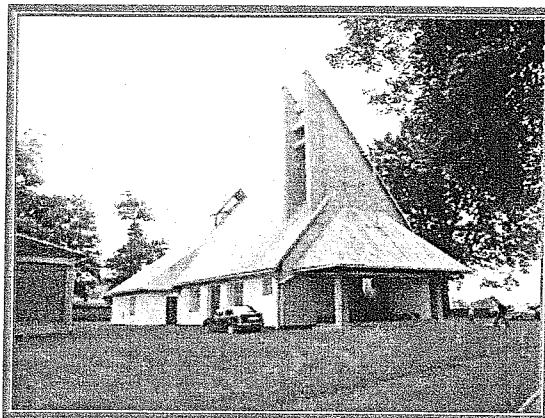
Przez miejscowość przebiega nowo wyremontowana droga powiatowa od której prostopadle odchodzą w kilku miejscach drogi gminne m.in. do kościoła i cmentarza oraz folwarku. We wschodniej części wsi znajduje się budynek świetlicy wraz z remizą OSP. Budynek usytuowany jest na otwartym terenie, obok znajduje się boisko sportowe oraz duży plac wykorzystywany do celów rekreacyjnych, zwłaszcza organizacji imprez.

### Infrastruktura społeczna

Potrzeby związane z edukacją, kulturą, opieką społeczną, zdrowotną, usługami bankowymi, mieszkańcy Wojciechowa muszą zaspokajać poza swoją miejscowością, w większości w Zagrodnie, Złotorii lub Chojnowie. We wsi praktycznie oprócz świetlicy i kościoła brak jest jakiegokolwiek infrastruktury służącej mieszkańcom. Mieszkańcy Wojciechowa mogą spotykać się w świetlicy wiejskiej. Nie posiada ona jednak ogrzewania, dlatego w okresie zimowym korzystanie z niej jest utrudnione. Ponadto jest ona zbyt mała na organizację większych imprez integracyjno-kulturalnych. Mieszkańcy marzą, aby obecny budynek został rozbudowany i zmodernizowany, zwłaszcza w zakresie ogrzewania oraz lepiej doposażony.

Ponadto we wsi brakuje placu zabaw oraz boiska do siatkówki, koszykówki lub innych sportów. Obecnie młodzi mieszkańcy Wojciechowa, nie mają warunków do rozwijania zainteresowań sportowych.

We wsi znajduje się kościół filialny parafii w Modlikowicach, który został wybudowany w 1988 roku przy bardzo dużym udziale i wsparciu mieszkańców.



### Kapitał społeczny i ludzki

Na dzień 31.12.2009 r. wieś liczyła 346 mieszkańców. Dominująca liczba mieszkańców to osoby w wieku produkcyjnym – 20 - 50 lat. Większość mieszkańców wsi posiada wykształcenie zawodowe i średnie. Młodzież coraz chętniej kontynuuje edukację na studiach wyższych i większość z nich wraca do wsi i tu się osiedla.

We wsi aktywnie działają: Rada Sołecka, Rada Parafialna, Zespół Folklorystyczny „Macierzanka” i OSP. Animatorami życia



kulturalnego we wsi są przedstawiciele tych organizacji, którzy wspólnie organizują wszelkiego rodzaju uroczystości i imprezy kulturalne dla wszystkich mieszkańców. Na szczególną uwagę zasługuje zespół „Macierzanka”, który reprezentuje i promuje zarówno wieś jak i gminę na festiwalach, jarmarkach i przeglądach zespołów ludowych.

W kalendarz imprez wiejskich Wojciechowa wpisały się na stałe: dzień dziecka, dożynki, festyn rodzinny, zabawa opłatkowa, zabawa andrzejkowa. Wszystkie imprezy wiejskie odbywają się na terenie przy świetlicy. W razie niesprzyjających warunków atmosferycznych oraz w zimie imprezy organizowane są w świetlicy, która niestety jest zbyt mała. Mieszkańcy czas wolny spędzają najczęściej odpoczywając na własnych posesjach lub spacerując po wsi. Jednak spacer te są bardzo utrudnione i niebezpieczne z uwagi na brak chodników i poboczy przy drodze powiatowej oraz coraz większy ruch samochodowy na drodze. We wsi brak jest miejsc do rekreacji- placu zabaw, parku. Istniejący park obecnie nie nadaje się do tego celu, dlatego mieszkańcy chcieliby doprowadzić jego uporządkowania i choć częściowego zagospodarowania na cele rekreacyjne. Zbyt słaba aktywność społeczna i brak zaangażowania większej grupy mieszkańców we wspólne działania na rzecz wsi ograniczają jej rozwój. Brakuje tu sformalizowanej organizacji pozarządowej, która przyczyniłaby się do większej integracji środowiska lokalnego i pomagałaby w pozyskiwaniu środków finansowych na rozwój wsi.

## Obszary o szczególnym znaczeniu dla zaspokajania potrzeb społecznych

Na terenie Wojciechowa znajduje się kilka miejsc o charakterze publicznym, które mają szczególne znaczenie dla zaspokojenia potrzeb mieszkańców, które sprzyjają nawiązywaniu kontaktów społecznych, ze względu na ich położenie oraz cechy funkcjonalno – przestrzenne.

Do takich obszarów należą:

- 1) Teren w bezpośrednim otoczeniu świetlicy. Jest to obszar częściowo związany z budynkiem świetlicy. Stanowi on doskonały teren do stworzenia tu centrum sportowo-rekreacyjnego wsi. Jest to duży teren z miejscem na boisko, parking przed świetlicą, plac zabaw, wiatę rekreacyjną oraz miejscem do urządzania imprez plenerowych. Odpowiednie jego zagospodarowanie poprawi funkcjonalność świetlicy i przyczyni się do lepszego zaspokojenia potrzeb o charakterze społecznym, kulturalnym i sportowym mieszkańców wsi i innych osób odwiedzających Wojciechów.
- 2) Teren wzdłuż drogi powiatowej przebiegającej przez miejscowość. Droga jest wąska i niebezpieczna, bez poboczy i chodników. Jest to obszar ważny, ponieważ jego odpowiedni stan techniczny będzie sprzyjał przemieszczaniu się mieszkańców, nawiązywania dobrych relacji międzyludzkich i międzysąsiedzkich. Mieszkańcy chętniej będą odwiedzali miejsca publiczne jak: świetlica, boisko, kościół.
- 3) Teren parku w zespole podworskim. Teren ten obecnie należy do Gminy Zagodno oraz kilku osób prywatnych. Mieszkańcy zamierzają współpracować z Gminą w celu zaopiekowania się tym miejscem. Zamierzają urządzić tam miejsce spotkań, spacerów i organizacji imprez plenerowych.

## Infrastruktura techniczna

Wojciechów posiada pełną infrastrukturę wodno-kanalizacyjną, energetyczną i telekomunikacyjną. Istnieją jedynie problemy z dostępem do Internetu. Większość mieszkańców objętych jest zorganizowanym systemem gromadzenia i wywozu odpadów.

Zaopatrzenie mieszkańców Wojciechowa w ciepło oparte jest na indywidualnych źródłach ciepła. Najczęściej źródłem ciepła jest węgiel. W niewielkiej ilości domów w kotłowniach źródłem ciepła jest olej opałowy i energia elektryczna.

Nowo wyremontowana droga powiatowa z coraz większym natężeniem ruchu, stwarza zagrożenie dla mieszkańców, szczególnie dzieci i młodzieży. Wybudowanie chodników oraz poboczy w dużym stopniu może zmniejszyć to niebezpieczeństwo.

W złym stanie są drogi transportu rolniczego oraz melioracje. Dużym problemem w Wojciechowie są dzikie wysypiska śmieci, oraz byłe gminne wysypisko, które dotychczas nie zostało zrekultywowane.

## Gospodarka i rolnictwo

Wieś od wieków ma charakter rolniczy.

Funkcjonuje tu 75 gospodarstw rolnych, z czego w większości to gospodarstwa do 10 ha, których właściciele oprócz uprawy ziemi pracują poza rolnictwem. Tylko kilka gospodarstw jest takich, których właściciele utrzymują się wyłącznie z rolnictwa. Większość gospodarstw zajmuje się uprawą ziemi. W siedmiu gospodarstwach można spotkać krowy.

W Wojciechowie zarejestrowanych jest 10 małych, najczęściej jednoosobowych firm o charakterze usługowym.

Korzystne położenie komunikacyjne wsi w pobliżu miast daje możliwość zatrudnienia lub szanse na rozwój wszelkiego rodzaju usług. Dobrej klasy ziemi, czyste i nieskażone przemysłem są szansą na rozwój bardziej opłacalnych branż rolnictwa ekologicznego.

OCENA MOCNYCH I SŁABYCH STRON  
ORAZ SZANS I ZAGROZEŃ MIEJSCOWOŚCI

*Na co możemy postawić? Na co musimy uważać?*

**Analiza SWOT**

Zastanawialiśmy się nad tym, czy znajdziemy w naszej wsi jakieś mocne strony, które pozwolą nam na wykorzystanie ich do rozwoju. Szukaliśmy również szans w zmieniającym się wokół nas otoczeniu i przewidywalnej przyszłości, które by nam pomogły. Postanowiliśmy też przyjrzeć się krytycznie i zobaczyć nasze słabe strony, które mogą nam utrudniać rozwój, ale też staraliśmy się rozpoznać zagrożenia dla naszej wsi grożące jej z zewnątrz.

Czynniki sprzyjające rozwojowi to **stymulatory rozwoju**, tzn. te czynniki, które umożliwią naszej wsi realizację przyjętej wizji i celów planu. Są to czynniki, które wieś może wykorzystać w pobudzaniu własnego rozwoju. Należy do nich zaliczyć:

- Stymulowanie inicjatyw społecznych. Stworzenie warunków do zwiększenia aktywności mieszkańców zarówno w zakresie inicjatyw własnych (własna działalność gospodarcza, zmiana kwalifikacji zawodowych) jak i przedsięwzięć służących mieszkańcom (zagospodarowanie czasu wolnego dzieci, opieka nad osobami znajdującymi się w trudnych warunkach). Temu celowi może służyć powołanie organizacji społecznej oraz organizacji gospodarczej wspierającej przedsiębiorczość i tworzenie dodatkowych miejsc pracy.
- Tworzenie partnerstwa społecznego i zwiększanie udziału mieszkańców w rozwiązywaniu problemów wsi. Ma temu służyć odpowiedni przepływ informacji pomiędzy Gminą, Radą Sołecką i mieszkańcami oraz informacji zwrotnych od mieszkańców. Wykorzystanie wiedzy i pomysłów lokalnej społeczności to budowanie rozwoju wsi w oparciu o najcenniejszy zasób – potencjał ludzki. Dobra komunikacja to pierwszy warunek zmiany postaw mieszkańców, którzy są często nastawieni obojętnie, a nawet wrogo do działań samorządu.
- Wykorzystanie walorów przyrodniczo – krajobrazowych gminy w promocji wsi, tworzenie dodatkowych miejsc pracy i przyciąganie inwestorów zewnętrznych.
- Przygotowanie szczegółowych projektów do zapisanych celów, przedsięwzięć i zadań Planu i staranie się o zewnętrzne fundusze na ich realizację.

Zastanowiliśmy się nad mocnymi i słabymi stronami naszej wsi, które znamy dzisiaj i które wpływają na nasze życie. Odnieśliśmy się również do możliwości i zagrożeń, które mogą się pojawić w przyszłości i jaki mogą mieć wpływ na nasz rozwój. Stawiając na mocne strony i wykorzystując szanse możemy skutecznie zmniejszać negatywny wpływ słabości i zagrożeń.

## Analiza słabych i mocnych stron oraz szans i zagrożeń (SWOT)

Mocne strony	Słabe strony
<ul style="list-style-type: none"> <li>• Dobre położenie komunikacyjne – blisko autostrady A 4</li> <li>• Wieś posiada sieć wodno-kanalizacyjną</li> <li>• Nowa droga powiatowa</li> <li>• Nowy kościół wybudowany przy wsparciu mieszkańców</li> <li>• Dobrze wykształceni mieszkańcy</li> <li>• Młodzi ludzie chętnie pozostają w miejscowości</li> <li>• Bliskie położenie atrakcyjnych turystycznie terenów- zamek Grodziec</li> <li>• Istnieje grupa mieszkańców zaangażowanych społecznie</li> <li>• Duża grupa młodzieży z inicjatywą</li> <li>• Aktywna Rada Sołecka, Rada Parafialna i OSP</li> <li>• Zespół Folklorystyczny „Macierzanka” oraz zespół muzyczny</li> <li>• Sponsorzy wspomagający działania na rzecz wsi</li> <li>• Mieszkańcy w większości dbają o swoje posesje.</li> </ul>	<ul style="list-style-type: none"> <li>• Niebezpieczna droga przez wieś –bez odpowiednich poboczy i chodników</li> <li>• Zły stan dróg transportu rolniczego</li> <li>• Dzikie wysypiska śmieci w okolicznych lasach</li> <li>• Zaniedbane wysypisko gminne w likwidacji</li> <li>• Uciążliwy hałas z autostrady</li> <li>• Nieuporządkowana gospodarka melioracyjna</li> <li>• Słaby dostęp do internetu</li> <li>• Zaniedbane, niewyczyszczone stawy oraz park</li> <li>• Infrastruktura społeczna wymagająca wielu inwestycji – świetlica rozbudowy i remontu, brak placu zabaw, boiska.</li> <li>• Słabo rozwinięta przedsiębiorczość</li> <li>• Brak bardziej opłacalnych gospodarstw ekologicznych</li> <li>• Brak sformalizowanej organizacji dbającej o rozwój wsi i pozyskującej na ten cel fundusze</li> <li>• Słabo rozwinięta oferta spędzania czasu wolnego dla mieszkańców w różnym wieku.</li> </ul>
Szanse	Zagrożenia
<ul style="list-style-type: none"> <li>• Bliskość ośrodków miejskich zapewniających miejsca pracy</li> <li>• Aktywna współpraca z innymi miejscowościami oraz gminą</li> <li>• Istniejące fundusze, możliwe do pozyskania na rozwój wsi w tym unijne</li> <li>• Dodatkowe dochody dla Gminy i mieszkańców z tytułu planowanych farm wiatrowych</li> <li>• Rozwój turystyki wiejskiej</li> <li>• Promocja wsi jako miejsca atrakcyjnego do inwestowania i zamieszkania</li> </ul>	<ul style="list-style-type: none"> <li>• Negatywne oddziaływanie na środowisko planowanych elektrowni wiatrowych</li> <li>• Spadek opłacalności z rolnictwa</li> <li>• Anomalia pogodowe zagrażające rolnictwu</li> <li>• Wzrost ruchu samochodowego na drodze - niebezpieczeństwo dla pieszych</li> <li>• Wysokie bezrobocie</li> <li>• Alkoholicyzm</li> </ul>

### **Problemy odnowy (rozwoju) miejscowości**

W wyniku analizy zapisów SWOT ustalono problemy, które wymagają w najbliższych latach podjęcia działań, aby je wyeliminować lub zmniejszyć negatywny wpływ na rozwój Wojciechowa. Należy wymienione problemy są podstawą do opracowania i przyjęcia celów odnowy miejscowości, podkreślono najważniejsze dla nas problemy:

- **Infrastruktura społeczna niespełniająca oczekiwań mieszkańców.** Problem wynika z takich słabych stron jak: infrastruktura społeczna wymagająca wielu inwestycji – świetlica rozbudowy i remontu, brak placu zabaw, boiska oraz niewykorzystanych szans: istniejące fundusze, możliwe do pozyskania na rozwój wsi w tym unijne. Problem ten zainspirował nas do przyjęcia celu: nowoczesna i zadbane infrastruktura społeczna zaspokajająca potrzeby mieszkańców.
- **Słabe zaangażowanie i zbyt wąska grupa mieszkańców aktywnych społecznie.** Problem wynika z takich słabych stron jak: brak sformalizowanej organizacji dbającej o rozwój wsi i pozyskującej na ten cel fundusze, słabo rozwinięta oferta spędzania czasu wolnego dla mieszkańców w różnym wieku oraz z niewykorzystanych szans: aktywna współpraca z innymi miejscowościami oraz gminą, istniejące fundusze, możliwe do pozyskania na rozwój wsi w tym unijne. Problem zainspirował nas do przyjęcia celu: wzrost aktywności społecznej i zaangażowania większej grupy mieszkańców w sprawy wsi.
- **Braki w infrastrukturze technicznej i wyglądzie wsi.** Problem wynika z takich słabych stron jak: niebezpieczna droga przez wieś –bez odpowiednich poboczy i chodników, zły stan dróg transportu rolniczego, dzikie wysypiska śmieci w okolicznych lasach, zaniedbane wysypisko gminne w likwidacji, uciążliwy hałas z autostrady, nieuporządkowana gospodarka melioracyjna, słaby dostęp do internetu, zaniedbane, niewyczyszczone stawy oraz park. Problem zainspirował nas do przyjęcia celu: piękna i zadbane wieś z pełną infrastrukturą techniczną.
- **Słabo rozwinięta przedsiębiorczość i rolnictwo zwłaszcza ekologiczne.** Problem wynika z takich słabych stron jak: słabo rozwinięta przedsiębiorczość, brak bardziej opłacalnych gospodarstw ekologicznych oraz z niewykorzystanych szans: istniejące fundusze, możliwe do pozyskania na rozwój wsi w tym unijne, dodatkowe dochody dla gminy i mieszkańców z tytułu planowanych farm wiatrowych, rozwój turystyki wiejskiej, promocja wsi jako miejsca atrakcyjnego do inwestowania i zamieszkania. Problem zainspirował nas do przyjęcia celu: wykorzystanie walorów wsi do jej rozwoju, w tym wzrost przedsiębiorczości i rolnictwa ekologicznego.

## OPIS PLANOWANYCH ZADAŃ INWESTYCYJNYCH I PRZEDSIĘWZIĘĆ AKTYWIZUJĄCYCH SPOŁECZNOŚĆ LOKALNĄ

Jednym z istotnych źródeł finansowania zadań i przedsięwzięć zawartych w Planie jest Program Rozwoju Obszarów Wiejskich. Z tej pomocy mogą skorzystać miejscowości gmin wiejskich, gmin miejsko-wiejskich i gmin miejskich z wyłączeniem miast liczących powyżej 5 tys. mieszkańców. Wojciechów położony są w gminie wiejskiej. Bezpośrednim odbiorcą pomocy i realizatorem przedsięwzięć może być:

1. gmina,
2. instytucja kultury, dla której organizatorem jest jednostka samorządu terytorialnego,
3. kościół lub związek wyznaniowy,
4. organizacja pozarządowa mająca status organizacji pożytku publicznego.

Przedsięwzięcia nie mogą mieć charakteru komercyjnego i muszą służyć osiągnięciu założonych w planie i projekcie celów operacji i ich zachowania przez 7 lat od dnia dokonania przez agencję płatniczą płatności ostatecznej.

### Zadania inwestycyjne i przedsięwzięcia.

Poniżej przedstawione zostały zadania inwestycyjne i przedsięwzięcia zaplanowane do realizacji w latach 2010-2020, **umieszczone w kolejności wynikającej z ustalonych priorytetów rozwoju miejscowości**. Wzięto pod uwagę kryterium możliwości ich realizacji ze względów społecznych, ekonomicznych i organizacyjnych. Jest to lista otwarta, która w trakcie realizacji planu może być modyfikowana i uzupełniana. Szczegółowy opis poszczególnych przedsięwzięć oraz projekty, dokumentacje i kosztorysy prac (jeśli będą wymagane) stanowić będą oddzielne dokumenty opracowane zgodnie z prawem oraz obowiązującymi przepisami. Przewidziano różne źródła finansowania działań w tym zaangażowanie mieszkańców wsi i ich nieodpłatna praca na rzecz swojej miejscowości. Wcześniej przyjęte cele rozwoju wynikają wprost z zidentyfikowanych problemów, a dla ich realizacji mieszkańcy ustalili szereg przedsięwzięć i zadań.

#### *Cel 1. Nowoczesna i zadbane infrastruktura społeczna zaspokajająca potrzeby mieszkańców.*

Cel jest reakcją na problem określony jako: infrastruktura społeczna niespełniająca oczekiwań mieszkańców. Problem dotyczy świetlicy wiejskiej, która wymaga modernizacji, rozbudowy i doposażenia aby spełniała oczekiwania mieszkańców. Budynek nie posiada ogrzewania. Przed budynkiem świetlicy brakuje miejsc do parkowania. Przy świetlicy znajduje się boisko sportowe, które wymaga modernizacji i utworzenia boiska do siatkówki i koszykówki. Przy świetlicy znajduje się teren na utworzenie placu zabaw oraz budowy wiaty rekreacyjnej. Cel ten jest bardzo ważny, ponieważ jego realizacja wzmocni integrację mieszkańców, pozwoli im na aktywność kulturalną, rekreacyjną i sportową.

*Cel ten zostanie osiągnięty poprzez realizację następujących zadań i przedsięwzięć:*

Nazwa zadania, przedsięwzięcia	Przeznaczenie
1.1. Rozbudowa i modernizacja świetlicy wiejskiej.	Miejsce ważne ze względu na życie kulturalne i społeczne mieszkańców, ich aktywność oraz rozwój społeczeństwa obywatelskiego.



## PLAN ODNOWY MIEJSCOWOŚCI WOJCIECHÓW

1.2. Doposażenie świetlicy zgodnie z potrzebami mieszkańców.	Miejsce ważne ze względu na życie kulturalne i społeczne mieszkańców, ich aktywność oraz rozwój społeczeństwa obywatelskiego.
1.3. Zagospodarowanie terenu wokół świetlicy w tym budowa parkingu.	Zapewnienie odpowiedniej infrastruktury poprawiającej funkcjonalność świetlicy.
1.4. Budowa nowoczesnego placu zabaw spełniającego wymogi bezpieczeństwa.	Miejsce ważne nie tylko dla dzieci, ale również dla opiekunów, którzy mają możliwość dodatkowych i systematycznych spotkań.
1.5. Modernizacja boiska do piłki nożnej, utworzenia boiska do siatkówki i koszykówki.	Wzrost zainteresowania aktywnością sportową przez mieszkańców, szansa na lepsze wyniki Klubu Sportowego, lepsza i bardziej różnorodna oferta rekreacyjna, organizacja profesjonalnego miejsca do aktywności ruchowe
1.6. Budowa wiaty drewnianej przy świetlicy.	Miejsce do letnich spotkań mieszkańców w różnym wieku, wpływające na poprawę integracji i współpracy mieszkańców.

### ***Cel 2. Wzrost aktywności społecznej i zaangażowania większej liczby mieszkańców w sprawy wsi.***

Cel jest reakcją na problem określony jako: słabe zaangażowanie i zbyt wąska grupa mieszkańców aktywnych społecznie. Istotnym działaniem prowadzącym do tego celu jest wzrost aktywności społecznej oraz świadomości kulturowej i obywatelskiej. Ważnym jest również dążenie do zaangażowania młodych ludzi w działania na rzecz wsi i włączenie ich do wspólnych przedsięwzięć łączących pokolenia. Zmodernizowana i powiększona świetlica i jej otoczenie, ma być miejscem w którym tętni życie społeczne mieszkańców w różnym wieku. Jest to bardzo ważne zadanie dla nas mieszkańców, ponieważ zdajemy sobie sprawę, że od naszej świadomości, aktywności i zaangażowania zależy realizacja wielu działań zapisanych w niniejszym Planie.

***Cel ten zostanie osiągnięty poprzez realizację następujących zadań i przedsięwzięć:***

<b>Nazwa zadania, przedsięwzięcia</b>	<b>Przeznaczenie</b>
2.1. Powołanie stowarzyszenia dbającego o rozwój wsi i pozyskującego na ten cel fundusze z zewnątrz.	Powstanie grupy mieszkańców zaangażowanych społecznie, realizacja projektów, rozwój wsi .
2.2. Utworzenie świetlicy środowiskowej dla dzieci i młodzieży.	Zagospodarowanie czasu wolnego dla młodych ludzi. Zaproponowanie alternatywnych, ciekawych form zajęć pozalekcyjnych.
2.3. Organizacja imprez integracyjnych, zwłaszcza międzypokoleniowych, kulturalnych i sportowych na terenie wsi.	Zagospodarowanie czasu wolnego, integracja mieszkańców różnych części wsi, rozwój zainteresowań.
2.4. Aktywny udział mieszkańców w działaniach Lokalnej Grupy Działania Partnerstwo Kaczawskie.	Wzmocnienie własnych działań poprzez wsparcie przez inne organizacje, wymiana doświadczeń.
2.5. Szkolenia mieszkańców wsi w zakresie metod i źródeł pozyskiwania funduszy na rozwój wsi.	Edukacja i nabycie umiejętności w zakresie aktywności społecznej.
2.6. Realizacja wspólnych projektów z innymi organizacjami i partnerami.	Aktywna współpraca a dzięki temu wymiana doświadczeń i realizacja ciekawych, innowacyjnych projektów
2.7. Konsekwentna realizacja Planu Odnowy Miejscowości, zdobywanie przez mieszkańców dodatkowych funduszy na rozwój wsi m.in. poprzez realizację projektów.	Stały, zaplanowany rozwój wsi w którym uczestniczy znaczna grupa mieszkańców, konsekwentne pozyskiwanie funduszy i sponsorów.
2.8. Organizacja i prowadzenie grup zainteresowań, w tym zaangażowanie młodych ludzi.	Zagospodarowanie czasu wolnego, rozwój zainteresowań i integracja mieszkańców, zwłaszcza młodych ludzi.

*Okel*



# PLAN ODNOWY MIEJSCOWOŚCI WOJCIECHÓW

2.9. Przystąpienie do Regionalnego Programu Odnowy Wsi na Dolnym Śląsku	Większe możliwości w zdobyciu funduszy na rozwój wsi, poprawa świadomości i wiedzy w tym zakresie.
---	--

## *Cel 3. Piękna i zadbane wieś z pełną infrastrukturą techniczną.*

Cel ten wynika wprost z określonego przez nas problemu: braki w infrastrukturze technicznej i wyglądzie wsi. Problem ten związany jest z bezpieczeństwem na powiatowej drodze głównej, która z uwagi na brak poboczy i chodnika jest bardzo niebezpieczna. Dotyczy również złej jakości dróg transportu rolniczego oraz nieuporządkowanych melioracji. W centralnym miejscu wsi znajdują się zabudowania byłego folwarku oraz ruina pałacu które są w złym stanie technicznym Ponadto we wsi znajduje się zabytkowy park wiejski, który jest bardzo zarośnięty i nie nadaje się do użytku. Teren ten negatywnie wpływa na estetykę wsi. Realizacja tego celu wpłynie bezpośrednio na jakość życia we wsi, bezpieczeństwo mieszkańców, odwiedzających wieś turystów, estetykę wsi i jej wizerunek. Ponadto wzrośnie atrakcyjność kulturowa i turystyczna wsi dzięki wykorzystaniu i wyeksponowaniu zabytków.

*Cel ten zostanie osiągnięty poprzez realizację następujących zadań i przedsięwzięć:*

Nazwa zadania, przedsięwzięcia	Przeznaczenie
3.1. Budowa chodnika wzdłuż drogi powiatowej.	Poprawa bezpieczeństwa na drodze, standardu życia mieszkańców i estetyki wsi.
3.2. Remont dróg transportu rolniczego oraz poprawa systemu melioracji	Poprawa jakości dróg, melioracji, standardu życia i estetyki wsi.
3.3. Całkowita likwidacja gminnego wysypiska śmieci.	Poprawa ochrony środowiska i standardu życia mieszkańców.
3.4. Likwidacji dzikich wysypisk śmieci z aktywnym udziałem mieszkańców	Poprawa ochrony środowiska i standardu życia mieszkańców
3.5. Budowa ekranów akustycznych przy autostradzie.	Poprawa jakości życia mieszkańców.
3.6. Zabezpieczenie ruin pałacu i byłego folwarku oraz poszukiwanie nabywcy obiektu.	Poprawa bezpieczeństwa i estetyki wsi.
3.7. Uporządkowanie parku, uzupełnienie drzewostanu, wytyczenie ścieżek, ustawienie koszy i ławek.	Urządzenie miejsca do plenerowych spotkań mieszkańców, spacerów.
3.8. Wyczyszczenie stawów i utworzenie przy nich miejsc do rekreacji i wędkowania.	Poprawa estetyki wsi, wzrost atrakcyjności miejscowości.
3.9. Poprawa jakości i dostępności łącz telekomunikacyjnych a szczególnie dostępu do internetu.	Poprawa jakości życia we wsi.
3.10. Udział wsi w konkursach Piękna Wieś Dolnośląska oraz lokalnych.	Poprawa estetyki wsi i jej promocja.
3.11. Wspieranie rozwiązań preferujących wykorzystanie energii odnawialnych, technologii mniej szkodliwych dla atmosfery i ograniczania strat ciepła np. baterii słonecznych, pomp ciepła itd.	Poprawa jakości powietrza we wsi, zmniejszenie kosztów utrzymania gospodarstw, zastosowanie nowoczesnych technologii.

**Cel 4. Wykorzystanie walorów wsi do jej rozwoju, w tym wzrost przedsiębiorczości i rolnictwa ekologicznego.**

Cel jest reakcją na problem określony jako: słabo rozwinięta przedsiębiorczość i rolnictwo zwłaszcza ekologiczne. Realizacja tego celu wpłynie na wzrost dochodów mieszkańców, poprawi standard życia, zachęci młodych do pozostawiania lub powrotu do wsi. Ponadto zachęci nowe rodziny do osiedlania się i inwestowania w Wojciechowie. Podstawą tego są dobre położenie komunikacyjne wsi oraz czyste środowisko. Zdajemy sobie sprawę, że żyjemy w pięknym i czystym miejscu i od naszej aktywności i zaangażowania w dużej mierze zależeć będzie rozwój naszej wsi i dobrobyt nas samych.

*Cel ten zostanie osiągnięty poprzez realizację następujących zadań i przedsięwzięć:*

Nazwa zadania, przedsięwzięcia	Przeznaczenie
4.1. Informowanie rolników o dostępnych programach i pomocy dla rozwoju rolnictwa – współpraca z organizacjami pozarządowymi, doradcami rolnymi, organizacjami rolniczymi, uczelniami.	Lepsze wykorzystanie pojawiających się źródeł dochodów i pomocy.
4.2. Współpraca z innymi wsiami oraz pobliskimi miastami w celu zorganizowania produkcji rolnej, która będzie dostarczała dobrej jakości żywność (rolnictwo ekologiczne, rolnośrodowiskowe).	Skuteczniejsza sprzedaż i radzenie sobie z konkurencją, zwiększenie dochodów.
4.3. Wspieranie powstania grup producentów.	Skuteczniejsza sprzedaż i radzenie sobie z konkurencją, zwiększenie dochodów.
4.4. Pozyskanie wsparcia dla przedsiębiorców z PROW, w tym z Lokalnej Grupy Działania oraz z innych programów europejskich.	Wykorzystanie szansy jaką stwarza program LAEDER oraz inne programy europejskie dla rozwoju wsi.
4.5. Powstanie kilku gospodarstw ekologicznych.	Zwiększenie dochodów z rolnictwa i atrakcyjności wsi.
4.6. Powstanie kilku, nowych firm usługowych.	Wzrost dochodów mieszkańców.
4.7. Promocja wsi poprzez publikacje, uczestniczenie mieszkańców w regionalnych imprezach.	Promocja walorów i produktów wsi.
4.8. Własna strona internetowa lub jako podstrona w gminie.	Promocja walorów i produktów wsi, sprzedaż produktów i usług, nawiązanie kontaktów, sondaż.

Przedmiotem przedsięwzięcia, jakie zaplanowali mieszkańcy w pierwszej kolejności do realizacji z PROW-u w ramach działania - Odnowa i rozwój wsi, jest:

- 1.1. Rozbudowa i modernizacja świetlicy wiejskiej.
- 1.2. Doposażenie świetlicy wiejskiej zgodnie z potrzebami mieszkańców.
- 1.3. Zagospodarowanie terenu wokół świetlicy w tym budowa parkingu.

Przedsięwzięcie jest bardzo ważne z uwagi na budowanie aktywnego kapitału społecznego we wsi. Realizacja tego zadania zapewni mieszkańcom miejsce spotkań co wpłynie na wzrost aktywności społecznej i obywatelskiej mieszkańców. Będzie to miejsce spotkań, integracji i edukacji dla mieszkańców. Budynek jest obiektem użyteczności publicznej przeznaczonym na czasowy pobyt ludzi. Realizacja tego zadania jest bardzo ważna dla rozwoju społecznego wsi oraz wzrostu jej znaczenia w gminie.

## Szacunkowy koszt realizacji

Umieszczone w tabeli dane dotyczące czasu realizacji, szacunkowych kosztów, źródeł finansowania nie wynikają ze szczegółowo opracowanych projektów. Wszystkie mogą ulec zmianie w wyniku dalszych prac nad zadaniami i przedsięwzięciami. Dynamika naszych czasów zapewne ujawni nowe źródła finansowania, technologie i możliwości realizacyjne. Należy pamiętać, że realizacja przedsięwzięć i zadań w dużej mierze zależy od aktywności mieszkańców. **Wymienione w tabeli kwoty nie są związane jakimikolwiek zapewnieniami ich przyznania zarówno ze strony Gminy, jak i innych źródeł.** Dopiero starania mieszkańców, wsparte ze strony innych podmiotów, mogą sprawić, że zostaną uzyskane i wspomogą rozwój wsi. Kolejność wynika ze wcześniej ustalonej hierarchii.

### Użyte skróty w tabeli:

Budżet gminy	- budżet Gminy Zagrodno,
Budżet powiatu	- budżet powiatu złotoryjskiego
RPOW	- Regionalny Program Odnowy Wsi
DZMiUW	- Dolnośląski Zarząd Melioracji i Urządzeń Wodnych,
Fundusze UE	- fundusze Unii Europejskiej w tym Program Rozwoju Obszarów Wiejskich,
Gmina	- Gmina Zagrodno,
Inwestor	- inicjatywa podmiotu gospodarczego; fundusze z sektora gospodarczego,
LGD	- Lokalna Grupa Działania realizująca Program LEADER (obecnie LGD Partnerstwo Kaczawskie),
Mieszkańcy	- mieszkańcy Wojciechowa w tym lokalne organizacje pozarządowe; praca własna mieszkańców i pomoc zdobyta przez mieszkańców w tym uzyskane dochody z działalności,
NGO	- organizacje pozarządowe; fundusze pozyskane przez te organizacje
PUP	- Powiatowy Urząd Pracy,
ODR	- Ośrodek Doradztwa Rolniczego
Starostwo	- Starostwo Powiatowe w Złotoryi,
UM	- Urząd Marszałkowski Województwa Dolnośląskiego lub podległe mu jednostki,
WFOŚiGW	- Wojewódzki Fundusz Ochrony Środowiska i Gospodarki Wodnej we Wrocławiu
ARIMR	- Agencja Restrukturyzacji i Modernizacji Rolnictwa
ANR	- Agencja Nieruchomości Rolnych
TFOGR	- Terenowy Fundusz Ochrony Gruntów Rolnych
GDDKiA	- Generalna Dyrekcja Dróg Krajowych i Autostrad
PZW	- Polski Związek Wędkarski
Programy rządowe-	program Ministerstwa Pracy i Polityki Społecznej – FIO, programy Ministerstwa Kultury i inne.

Nazwa zadania/przedsięwzięcia	Harmonogram realizacji	Szacunkowy koszt [PLN]	Przewidywane źródła finansowania	Odpowiedzialny za realizację + współpracownicy
<b>1.4.1. Nowoczesna i przyjazna infrastruktura społeczna i gospodarcza, poprawa jakości życia</b>				
1.1. Rozbudowa i modernizacja świetlicy wiejskiej.	2011-2015	850 tys.	Fundusze UE, budżet gminy, LGD	Gmina, mieszkańcy
1.2. Doposażenie świetlicy wiejskiej zgodnie z potrzebami mieszkańców.	2011-2015	50 tys.	Fundusze UE, RPOW, NGO, Fundusz sołecki, programy rządowe, budżet gminy	Gmina, mieszkańcy

# PLAN ODNOWY MIEJSCOWOŚCI WOJCIECHÓW

1.3. Zagospodarowanie terenu wokół świetlicy w tym budowa parkingu.	2011-2015	50 tys.	Fundusze UE, budżet gminy, Fundusz sołecki, programy rządowe	Gmina , mieszkańcy
1.4. Budowa nowoczesnego placu zabaw spełniającego wymogi bezpieczeństwa.	2011-2013	25 tys.	Budżet gminy, NGO, RPOW, programy rządowe, Fundusz sołecki, UM	Mieszkańcy, gmina
1.5. Modernizacja boiska do piłki nożnej, utworzenia boiska do siatkówki i koszykówki.	2011-2015	100 tys.	Budżet gminy, fundusze UE, RPOW, NGO, programy rządowe, sponsorzy	Gmina mieszkańcy
1.6. Budowa wiaty drewnianej.	2011-2015	15 tys.	Budżet gminy, fundusze UE, RPOW, programy rządowe, UM, sponsorzy	Gmina, mieszkańcy
<i>Cel 2. Wzrost aktywności społecznej i zaangażowania większej grupy mieszkańców w sprawy wsi</i>				
2.1. Powołanie stowarzyszenia dbającego o rozwój wsi i pozyskującego na ten cel fundusze z zewnątrz.	2010-2012	-	Mieszkańcy	Mieszkańcy
2.2. Utworzenie w świetlicy środowiskowej dla dzieci i młodzieży.	2011-2020	10 tys. /rocznie	Budżet gminy	Mieszkańcy, gmina
2.3. Organizacja imprez integracyjnych, zwłaszcza międzypokoleniowych, kulturalnych i sportowych na terenie wsi.	2010-2020	10 tys. /rocznie	Mieszkańcy, budżet gminy, fundusze UE, NGO, programy rządowe, RPOW	Mieszkańcy
2.4. Aktywny udział mieszkańców w działaniach Lokalnej Grupy Działania Partnerstwo Kaczawskie.	2010-2020	-	-	Mieszkańcy + Gmina
2.5. Szkolenia mieszkańców wsi w zakresie metod i źródeł pozyskiwania funduszy na rozwój wsi.	2010-2015	-	-	Mieszkańcy, gmina, LGD
2.6. Realizacja wspólnych projektów z innymi organizacjami i partnerami.	2010-2020	5 tys./rocznie	Mieszkańcy, budżet gminy, fundusze UE, NGO, programy rządowe, RPOW	Mieszkańcy, NGO
2.7. Konsekwentna realizacja Planu Odnowy Miejscowości, zdobywanie przez mieszkańców dodatkowych funduszy na rozwój wsi m.in. poprzez realizację projektów.	2010-2020	-	-	Mieszkańcy, władze gminy
2.8. Organizacja i prowadzenie grup zainteresowań, w tym zaangażowanie młodych ludzi.	2010-2020	10 tys. /rocznie	Mieszkańcy, budżet gminy, fundusze UE,	Mieszkańcy, Władze gminy

# PLAN ODNOWY MIEJSCOWOŚCI WOJCIECHÓW

			NGO, programy rządowe, RPOW	
2.9. Przystąpienie do Regionalnego Programu Odnowy Wsi na Dolnym Śląsku	2011-2020	1.125 zł	Budżet gminy	Mieszkańcy
<b>Cel 3. Piękna i zdrowa wieś – pełna infrastruktura techniczna</b>				
3.1. Budowa chodnika wzdłuż drogi powiatowej.	2011-2015	300 tys.	Budżet powiatu, fundusze UE, budżet gminy	Powiat, gmina, mieszkańcy
3.2. Remont dróg dojazdowych transportu rolniczego oraz poprawa systemu melioracji.	2010-2020	3000 tys.	TFOGR, budżet powiatu, fundusze prywatne	Powiat, gmina, mieszkańcy
3.3. Całkowita likwidacja gminnego wysypiska śmieci.	2010-2012	Wg kosztorysu	Budżet Gminy, WFOŚiGW	Gmina
3.4. Likwidacji dzikich wysypisk śmieci z aktywnym udziałem mieszkańców	2010-2015	-	Budżet gminy	Mieszkańcy, Gmina
3.5. Budowa ekranów akustycznych przy autostradzie.	2011-2020	50 tys.	Budżet GDDKiA	GDDKiA
3.6. Zabezpieczenie grożących zawaleniem budynków pałacu i byłego folwarku i poszukiwanie nabywcy obiektu.	2011-2015	100 tys.	Budżet Gminy, fundusze prywatne	Gmina, właściciele
3.7. Uporządkowanie parku, uzupełnienie drzewostanu, wytyczenie ścieżek, ustawienie koszy i ławek.	2011-2017	50 tys.	WFOŚiGW, NGO fundusze UE, programy rządowe, NGO, budżet gminy	Gmina, mieszkańcy
3.8. Wyczyszczenie stawów i utworzenie przy nich miejsc do rekreacji i wędkowania.	2011-2015	100 tys.	WFOŚiGW, PZW, NGO fundusze UE, programy rządowe, NGO, budżet gminy	PZW, gmina, mieszkańcy
3.9. Poprawa jakości i dostępności łącz telekomunikacyjnych a szczególnie dostępu do internetu.	2011-2015	Koszt wg kosztorysu inwestora.	Zakład Telekomunikacji	Zakład Telekom.
3.10. Udział wsi w konkursach Piękna Wieś Dolnośląska oraz lokalnych.	2010-2011	-	-	Mieszkańcy
3.11. Wspieranie rozwiązań preferujących wykorzystanie energii odnawialnych, technologii mniej szkodliwych dla atmosfery i ograniczania strat ciepła np. baterii słonecznych, pomp ciepła itd.	2010- 2020	Ustala inwestor	WFOŚiGW, NGO fundusze UE, budżet gminy, inwestor	Mieszkańcy + Gmina, NGO, inwestor
<b>Cel 5. Wykorzystanie potencjału wsi do rozwoju rolnictwa – przeciwdziałanie zubożeniu i odchodzeniu z wsi</b>				
4.1. Informowanie rolników o dostępnych programach i pomocy dla rozwoju rolnictwa – współpraca z organizacjami pozarządowymi, doradcami rolnymi, organizacjami rolniczymi, uczelniami.	2010-2015	2-5 tys. zł.	Budżet gminy, mieszkańcy, NGO, ODR	Gmina, mieszkańcy, NGO, ODR, ARiMR

## PLAN ODNOWY MIEJSCOWOŚCI WOJCIECHÓW

4.2. Współpraca z innymi wsiami oraz pobliskimi miastami w celu zorganizowania produkcji rolnej, która będzie dostarczała dobrej jakości żywność (rolnictwo ekologiczne, rolnośrodowiskowe).	2010-2020	3tys.zł. /rok	Budżet gminy, mieszkańcy, NGO fundusze UE	Gmina + NGO, mieszkańcy, LGD
4.3. Wspieranie powstania grup producentów.	2010-2015	-	-	LGD, Gmina, mieszkańcy
4.4. Pozyskanie wsparcia dla przedsiębiorców z PROW, w tym z Lokalnej Grupy Działania oraz z innych programów europejskich.	2010-2015	Max 300 tys. / firmę z PROW	Fundusze UE, fundusze prywatne	Prywatny inwestor
4.5. Powstanie kilku gospodarstw ekologicznych.	2011-2020	Ustala Inwestor	Fundusze prywatne, fundusze UE.	Prywatni inwestorzy
4.6. Powstanie kilku, nowych firm usługowych.	2010-2020	Ustala Inwestor	Fundusze prywatne, fundusze UE.	Prywatni inwestorzy
4.7. Promocja wsi poprzez publikacje, uczestniczenie mieszkańców w regionalnych imprezach.	2010-2020	5 tys. /rok	Mieszkańcy, NGO, fundusze UE, budżet gminy	Mieszkańcy + NGO, LGD, Gmina
4.8. Własna strona internetowa lub jako podstrona w gminie.	2010-2020	200 zł /rok	Mieszkańcy, NGO, fundusze UE	Mieszkańcy + NGO, LGD, Gmina

### REALIZACJA PLANU

#### Zasady realizacji planu.

- Plan stanowi drogę, po której będziemy razem szli i osiągać kolejne cele rozwoju naszej miejscowości.
- Ważnymi uczestnikami realizacji Planu jesteśmy my jako mieszkańcy. Osiąganie kolejnych celów w dużej mierze będzie uzależnione od naszej aktywności osobistej.
- Bardzo istotne będą działania organizacji pozarządowych, w których sami będziemy działali lub, które zachęcimy do współpracy.
- Gmina będzie aktywnym ośrodkiem pobudzającym i wspierającym realizację naszego Planu.
- W celu aktywnego włączenia nas jako mieszkańców do realizacji przedsięwzięć, Rada Sołecka włączy się do opracowania programu współpracy pomiędzy organizacjami pozarządowymi, a samorządem. W programie zostaną określone formy i metody współpracy, zasady wymiany informacji i wspierania działań organizacji pozarządowych.
- Coroczne spotkania związane z oceną realizacji Planu będą również służyły do planowania działań na najbliższy rok. Na spotkanie my mieszkańcy zaprosimy wszystkich, którzy chcą i mogą nam pomóc, a zwłaszcza organizacje pozarządowe, władze gminy, sąsiadów z zaprzyjaźnionych miejscowości.

- Wspólnie z innymi miejscowościami z gminy opracujemy zasady wymiany doświadczeń i wspólnego działania dla jeszcze bardziej efektywnego realizowania Planu.
- Władze Gminy będą uczestniczyły w spotkaniach organizowanych przez sołectwo, organizacje pozarządowe i aktywne grupy mieszkańców. Spotkania będą zwoływane przez bezpośrednio zainteresowane grupy, a ich tematem będą wspólne działania związane z realizacją Planu.

### **Sposoby monitorowania, oceny i aktualizacji planu**

- Monitorowanie będzie organizował i nadzorował Sołtys we współpracy z Radą Sołecką.
- Monitorowane będą podstawowe zadania i przedsięwzięcia związane z realizacją planu.
- Wyniki monitorowania będą przedmiotem corocznych sprawozdań z postępu realizacji Planu, składanego na zebraniu wiejskim.
- Zarówno Rada jak i mieszkańcy oceniają realizację Planu, dokonają również identyfikacji słabych i mocnych stron realizacji planu.
- Mieszkańcy, co trzy lata będą aktualizowali plan metodą uspołecznioną, zgodną z metodą przyjętą przy jego opracowaniu.
- Inicjatorem aktualizacji będzie Sołtys wraz z Radą Sołecką przy współpracy z Wójtem i Radą Gminy.

### **Komunikacja społeczna**

- Wójt i sołtys, jako główny animator realizacji Planu, będzie systematycznie informował opinię publiczną o działaniach związanych z realizowanymi przedsięwzięciami. W tym celu ustalą między sobą zasady przekazywania informacji o podejmowanych działaniach.
- Główną drogą informowania będzie lokalna prasa i internet.
- Komunikaty będą kierowane do mieszkańców miejscowości i gminy (informacja wewnętrzna) jak również do odbiorców regionalnych i ogólnokrajowych (informacja zewnętrzna).
- Największy nacisk zostanie położony na informacje skierowane do odbiorców lokalnych.
- W przekazywaniu informacji do mieszkańców zostaną wykorzystane również środki przekazu zwyczajowo przyjęte w gminie (tablica ogłoszeń, informowanie na spotkaniach, informacja przekazywana przez sołtysów itp.).
- Radni, mieszkańcy, zainteresowane osoby i podmioty będą miały bieżący dostęp do informacji o realizacji Planu.

### **Materiały źródłowe:**

1. Plan Rozwoju Lokalnego Gminy Zagrodno, Agencja Rozwoju Regionalnego ARLEG SA, Zagrodno lipiec 2004.
2. Plan Urzędniowo-Rolny Gminy Zagrodno, Dolnośląskie Biuro Geodezji i Terenów Rolnych, Wrocław sierpień 2006.
3. Program Opieki nad Zabytkami Gminy Zagrodno na lata 2008 – 2012, Zagrodno kwiecień 2008.
4. Wilczyński R., Odnowa wsi perspektywą rozwoju obszarów wiejskich w Polsce, RCDRRiOW Poznań 2003.