

**UCHWAŁA NR XLI/322/2014  
RADY GMINY RUDNIK**

z dnia 21 maja 2014 r.

**w sprawie miejscowego planu zagospodarowania przestrzennego gminy Rudnik dla obszarów  
wyznaczonych w Studium uwarunkowań i kierunków zagospodarowania przestrzennego gminy Rudnik pod  
lokalizację elektrowni wiatrowych, położonych w części zachodniej**

Na podstawie art. 18 ust. 2 pkt 5 ustawy z dnia 8 marca 1990 roku o samorządzie gminnym (j.t., Dz. U. z 2013 r. poz. 594 ze zmianami) oraz art. 20 ust. 1 ustawy o planowaniu i zagospodarowaniu przestrzennym z dnia 27 marca 2003 r. (j.t. Dz. U. z 2012 r. poz. 647 ze zmianami), w związku z uchwałą Nr XVIII/135/2012 Rady Gminy Rudnik z dnia 25 kwietnia 2012 roku w sprawie przystąpienia do sporządzenia miejscowego planu zagospodarowania przestrzennego gminy Rudnik dla obszarów wyznaczonych w Studium uwarunkowań i kierunków zagospodarowania przestrzennego gminy Rudnik pod lokalizację elektrowni wiatrowych, położonych w części zachodniej

**Rada Gminy Rudnik stwierdzając, iż projekt planu miejscowego nie narusza ustaleń „Studium uwarunkowań i kierunków zagospodarowania przestrzennego Gminy Rudnik”, uchwala:**

miejscowy plan zagospodarowania przestrzennego gminy Rudnik dla obszarów wyznaczonych w Studium uwarunkowań i kierunków zagospodarowania przestrzennego gminy Rudnik pod lokalizację elektrowni wiatrowych, położonych w części zachodniej, o powierzchni 1337,7 ha, zwany dalej planem.

**Rozdział 1.  
Przepisy ogólne**

**§ 1. 1.** Podstawowym celem planu jest określenie przeznaczenia terenów oraz zasad zagospodarowania terenów przy uwzględnieniu ładu przestrzennego i zrównoważonego rozwoju gminy Rudnik.

2. Załącznikami do uchwały są:

- 1) rysunek planu w skali 1:2000, będący integralną częścią uchwały, stanowiący załącznik Nr 1;
- 2) rozstrzygnięcie o sposobie rozpatrzenia uwag do projektu miejscowego planu zagospodarowania przestrzennego, stanowiące załącznik Nr 2;
- 3) rozstrzygnięcie o sposobie realizacji inwestycji z zakresu infrastruktury technicznej, zapisanych w miejscowym planie zagospodarowania przestrzennego, które należą do zadań własnych gminy oraz zasadach ich finansowania, zgodnie z przepisami o finansach publicznych, stanowiące załącznik Nr 3.

**§ 2. 1.** Następujące oznaczenia graficzne przedstawione na rysunku planu są obowiązującymi ustaleniami planu:

- 1) granica obszaru objętego planem;
- 2) linie rozgraniczające tereny o różnym przeznaczeniu lub różnych zasadach zagospodarowania;
- 3) zabytek archeologiczny będący w ewidencji;
- 4) zabytek archeologiczny będący w ewidencji o nieznannej lub niepewnej lokalizacji;
- 5) ślad osadniczy;
- 6) strefa ochronna od urządzeń wytwarzających energię z odnawialnych źródeł energii;
- 7) przeznaczenie terenów.

2. Następujące oznaczenia graficzne przedstawione na rysunku planu stanowią informację:

- 1) lokalizacja turbiny wiatrowej;
- 2) linia elektroenergetyczna wysokiego napięcia wraz ze strefą ochronną.

**§ 3.** Ilekroć w przepisach niniejszej uchwały jest mowa o:

- 1) uchwale – należy przez to rozumieć niniejszą uchwałę;
- 2) ustawie – należy przez to rozumieć ustawę o planowaniu i zagospodarowaniu przestrzennym z dnia 27 marca 2003r. (tj. Dz. U. z 2012 r. poz. 647, ze zm.);
- 3) terenie – należy przez to rozumieć obszar, wyznaczony liniami rozgraniczającymi oraz określony symbolem.

§ 4. Ustala się następujące przeznaczenia terenów oraz odpowiadające im symbole użyte w uchwale i na rysunku planu:

- 1) tereny rolnicze 1R – 11R;
- 2) tereny obsługi produkcji w gospodarstwach rolnych 1RU – 3RU;
- 3) tereny lasów 1ZL – 15ZL;
- 4) teren wód powierzchniowych 1WS, 2WS;
- 5) teren drogi publicznej klasy głównej 1KD-G;
- 6) tereny dróg publicznych klasy zbiorczej 1KD-Z - 3KD-Z;
- 7) teren drogi publicznej klasy lokalnej 1KD-L;
- 8) tereny dróg publicznych klasy dojazdowej 1KD-D – 2KD-D;
- 9) teren ciągu pieszo-jezdnego 1KD-PJ;
- 10) tereny dróg wewnętrznych 1KDW- 2KDW;
- 11) tereny lokalizacji elektrowni wiatrowych 1Ew- 7Ew.

§ 5. W zakresie **zasad ochrony i kształtowania ładu przestrzennego** ustala się:

- 1) zakaz stosowania ogrodzeń o wysokości większej niż 1,8m od strony dróg i terenów publicznych;
- 2) zakaz lokalizacji reklam w liniach rozgraniczających dróg;
- 3) zakaz lokalizacji nowych napowietrznych linii elektroenergetycznych niższych niż 15kV;
- 4) możliwość skablowania napowietrznych linii elektroenergetycznych i telekomunikacyjnych;
- 5) określone w ustaleniach szczegółowych ograniczenia wysokości zabudowy nie dotyczą obiektów infrastruktury z zakresu łączności.

§ 6. W zakresie zasad ochrony środowiska, przyrody i krajobrazu kulturowego ustala się: strefę ochronną od urządzeń wytwarzających energię z odnawialnych źródeł energii, w której obowiązuje zakaz lokalizacji zabudowy zawierającej pomieszczenia przeznaczone na stały pobyt ludzi.

§ 7. 1. W zakresie **zasad ochrony dziedzictwa kulturowego i zabytków oraz dóbr kultury współczesnej** ustala się w przypadku wystąpienia zabytków archeologicznych, rozpoczęcie ratowniczych badań wykopaliskowych i postępowania zgodnie z wymogami ustawy o ochronie zabytków i opiece nad zabytkami - ustalenie dotyczy całego terenu objętego planem.

2. Ustala się ochronę stanowisk archeologicznych będących w ewidencji wyznaczonych na rysunku planu:

- 1) stanowisko nr 39 w miejscowości Modzurów, cmentarzysko – kultura łużycka;
- 2) stanowisko nr 48 w miejscowości Modzurów, ślad osadniczy – epoka kamienia;
- 3) stanowisko nr 49 w miejscowości Modzurów, ślad osadniczy – neolit;
- 4) stanowisko nr 50 w miejscowości Modzurów, ślad osadniczy – epoka kamienia;
- 5) stanowisko nr 6 w miejscowości Gamów, ślad osadniczy – kultura łużycka;
- 6) stanowisko nr 7 w miejscowości Gamów, ślad osadniczy – średniowiecze;
- 7) stanowisko nr 9 w miejscowości Gamów, ślad osadniczy – pradzieje;
- 8) stanowisko nr 11 w miejscowości Gamów, ślad osadniczy – kultura łużycka;
- 9) stanowisko nr 14 w miejscowości Gamów, ślad osadniczy – kultura łużycka;
- 10) stanowisko nr 12 w miejscowości Gamów, ślad osadniczy – X-XIII w.;
- 11) stanowisko nr 16 w miejscowości Gamów, ślad osadniczy – epoka kamienia;
- 12) stanowisko nr 17 w miejscowości Gamów, ślad osadniczy – X-XIII w.;
- 13) stanowisko nr 19-21 w miejscowości Gamów, osada, cmentarzysko, cmentarzysko – kultura łużycka;
- 14) stanowisko nr 102 w miejscowości Gamów, ślad osadniczy – neolit;
- 15) stanowisko nr 104 w miejscowości Strzybnik, ślad osadniczy – epoka kamienia.

3. Dla zabytków archeologicznych będących w ewidencji wyznaczonych w ust. 2 ustala się ochronę konserwatorską polegającą na prowadzeniu prac ziemnych z uwzględnieniem przepisów ustawy o ochronie zabytków i opiece nad zabytkami.

**§ 8.** 1. W zakresie **szczegółowych zasad i warunków scalenia i podziału nieruchomości** objętych planem ustala się:

- 1) wielkość działki nie mniejszą niż 3000 m<sup>2</sup>;
- 2) szerokość frontu działki nie mniejszą niż 10 m.

2. Przy scaleniu i podziale nieruchomości, o którym mowa w ust. 1, ustala się zasadę podziału prostopadłe oraz równoległe do ulicy od której znajduje się front działki, z możliwością odstępstwa:

- 1) nie więcej niż 10°;
- 2) w przypadku lokalizacji frontu działki przy placu do zawracania;
- 3) w przypadku gdy warunki terenowe lub istniejący podział uniemożliwiają prowadzenie podziałów zgodnie z przyjętą zasadą.

3. Ustalone w ust. 1 i 2 szczegółowe zasady i warunki scalania i podziału nieruchomości nie dotyczą podziałów realizowanych w oparciu o procedurę inną niż scalanie i podział nieruchomości.

4. W planie nie określa się obszarów objętych procedurą scalania i podziału nieruchomości, o których mowa w art. 15 ust. 3 pkt 1 ustawy.

**§ 9.** W zakresie **szczególnych warunków zagospodarowania terenów oraz ograniczenia w ich użytkowaniu, w tym zakaz zabudowy**, ustala się zakaz zabudowy i grodzenia terenów w odległości mniejszej niż 5 m od cieków wodnych.

**§ 10.** 1. W zakresie **zasad modernizacji, rozbudowy i budowy infrastruktury technicznej** ustala się:

- 1) realizację sieci infrastruktury technicznej w liniach rozgraniczających dróg zgodnie z przepisami odrębnymi z możliwością odstępstwa od tej zasady w przypadku gdy warunki techniczne uniemożliwiają takie prowadzenie;
- 2) zaopatrzenie w energię elektryczną:
  - a) z istniejącej i projektowanych sieci poprzez budowę, przebudowę i rozbudowę sieci elektrycznych,
  - b) dopuszcza się lokalizację stacji transformatorowych z zapewnionym dostępem do drogi publicznej;
- 3) zaopatrzenie w sieć telekomunikacyjną:
  - a) z istniejącej i projektowanych sieci przy dopuszczeniu rozbudowy istniejących linii napowietrznych oraz ich wymianę na sieć kablową,
  - b) jako inwestycję celu publicznego z zakresu łączności publicznej w rozumieniu przepisów odrębnych;
- 4) zaopatrzenie w gaz:
  - a) z sieci gazowej,
  - b) ze zbiorników na gaz do celów grzewczych i technologicznych;
- 5) zaopatrzenie w ciepło:
  - a) z sieci ciepłej,
  - b) z kolektorów słonecznych oraz innych alternatywnych źródeł ciepła lub indywidualnych kotłowni o sprawności energetycznej nie mniejszej niż 75%;
- 6) zaopatrzenie w wodę:
  - a) poprzez przebudowę i rozbudowę sieci wodociągowej,
  - b) poprzez indywidualne ujęcia wody wyłącznie do czasu rozbudowy gminnej sieci wodociągowej,
  - c) poprzez istniejące studnie kopane i płytkie studnie wiercone jako źródła wody dla celów porządkowych i gospodarczych;
- 7) odprowadzanie ścieków:
  - a) poprzez sieć kanalizacji sanitarnej,

- b) dla budynków nie posiadających dostępu do sieci kanalizacyjnej poprzez odprowadzanie ścieków do szczelnych zbiorników bezodpływowych jako rozwiązanie tymczasowe do czasu realizacji kanalizacji, chyba, że z ustaleń planu wynika inaczej,
- c) do przydomowych oczyszczalni ścieków, chyba, że z ustaleń planu wynika inaczej;
- 8) odprowadzanie wód opadowych i roztopowych:
- a) do sieci kanalizacji deszczowej i rowów,
- b) niezanieczyszczonych do gruntu
- c) powierzchniowo z dachów budynków oraz zagospodarowanie ich na działce poprzez infiltrację do warstw wodonośnych gruntu, a w przypadku niewystarczająco chłonnej powierzchni terenu biologicznie czynnego działki dopuszcza się gromadzenie wód opadowych w zbiornikach retencyjnych na terenie działki;
- 9) w zakresie gospodarowania odpadami, zasadę wstępnej segregacji odpadów i usuwanie ich zgodnie z zasadami przyjętymi na terenie gminy.

2. W zakresie systemu komunikacji ustala się:

- 1) obsługę komunikacyjną terenów objętych planem z przyległych dróg publicznych i niepublicznych;
- 2) dla prawidłowego funkcjonowania drogi wojewódzkiej Nr 417 oznaczonej na rysunku planu symbolem 1 KD-G należy zapewnić zjazdy oraz parametry zgodnie z przepisami odrębnymi dotyczącymi dróg;
- 3) możliwość realizacji dróg wewnętrznych o szerokości w liniach rozgraniczających nie mniejszej niż 5 m wraz z placami do zawracania na terenach przeznaczonych pod zainwestowanie.

**§ 11.** Do czasu docelowego zagospodarowania terenów, na zasadach określonych w planie, dopuszcza się utrzymanie istniejącego zagospodarowania zrealizowanego w oparciu o wydane decyzje i pozwolenia.

**§ 12.** Ustala się stawkę procentową, o której mowa w art.36 ust. 4 ustawy, w wysokości 30%.

## **Rozdział 2. Ustalenia szczegółowe**

**§ 13.** Dla terenów oznaczonych na rysunku planu symbolami: **1R – 11R** ustala się przeznaczenie: tereny rolnicze.

**§ 14.** 1. Dla terenów oznaczonych na rysunku planu symbolem **1RU – 3RU** ustala się przeznaczenie: tereny obsługi rolnictwa w gospodarstwach rolnych.

2. W zakresie parametrów i wskaźników zabudowy, dla terenów o których mowa w ust. 1, ustala się:

- 1) wysokość zabudowy nie większą niż 15 m;
- 2) maksymalną intensywność zabudowy nie większą niż 1,8;
- 3) minimalną intensywność zabudowy nie mniejszą niż 0,2;
- 4) powierzchnię biologicznie czynną nie mniejszą niż 20 % powierzchni działki budowlanej;
- 5) dachy o dowolnej konstrukcji i kształcie.

**§ 15.** 1. Dla terenów oznaczonych na rysunku planu symbolami: **1ZL – 15ZL** ustala się przeznaczenie: tereny lasów.

2. Na terenach, o których mowa w ust. 1, dopuszcza się zagospodarowanie terenów zgodnie z przepisami odrębnymi o lasach.

**§ 16.** 1. Dla terenów oznaczonych na rysunku planu symbolami **1WS i 2WS** ustala się przeznaczenie: teren wód powierzchniowych.

2. Na terenach, o których mowa w ust. 1, dopuszcza się realizację mostów i przepraw.

**§ 17.** 1. Dla terenu oznaczonego na rysunku planu symbolem **1KD-G** ustala się przeznaczenie: teren drogi publicznej klasy głównej.

2. Dla terenu, o którym mowa w ust. 1, ustala się szerokość w liniach rozgraniczających 25m jak na rysunku planu.

**§ 18.** 1. Dla terenów oznaczonych na rysunku planu symbolem **1KD-Z – 3KD-Z** ustala się przeznaczenie: teren drogi publicznej klasy zbiorczej.

2. Dla terenów, o których mowa w ust. 1, ustala się szerokość w liniach rozgraniczających od 20 m jak na rysunku planu.

**§ 19.** 1. Dla terenu oznaczonego na rysunku planu symbolem **1KD-L** ustala się przeznaczenie: tereny droga publiczna klasy lokalnej.

2. Dla terenu, o którym mowa w ust. 1, ustala się szerokość w liniach rozgraniczających 15 m jak na rysunku planu.

**§ 20.** 1. Dla terenów oznaczonych na rysunku planu symbolami **1KD-D – 2KD-D** ustala się przeznaczenie: tereny dróg publicznych klasy dojazdowej.

2. Dla terenów, o których mowa w ust. 1, ustala się szerokość w liniach rozgraniczających 15 m jak na rysunku planu.

**§ 21.** 1. Dla terenu oznaczonego na rysunku planu symbolem: **1KD-PJ** ustala się przeznaczenie: teren ciągu pieszo-jezdnego.

2. Dla terenu, o którym mowa w ust. 1, ustala się szerokość w liniach rozgraniczających od 4 m do 10 m jak na rysunku planu.

**§ 22.** 1. Dla terenów oznaczonych na rysunku planu symbolem: **1KDW – 2KDW** ustala się przeznaczenie: tereny dróg wewnętrznych.

2. Dla terenów, o którym mowa w ust. 1, ustala się szerokość w liniach rozgraniczających 5 m jak na rysunku planu.

**§ 23.** 1. Dla terenów oznaczonych na rysunku planu symbolem **1Ew – 7Ew** ustala się przeznaczenie: tereny lokalizacji elektrowni wiatrowych.

2. Na terenach, o których mowa w ust. 1, dopuszcza się:

- 1) lokalizację urządzeń i budowli infrastruktury służącej wykorzystaniu i obsłudze elektrowni wiatrowych;
- 2) realizację dróg oraz placów wewnętrznych i technicznych;
- 3) grodzenie terenów;
- 4) możliwość wykorzystania rolniczego;
- 5) lokalizację zieleni urządzonej i obiektów małej architektury.

3. Dla terenów, o których mowa w ust. 1 ustala się:

- 1) zakaz stosowania oświetlenia wież elektrowni wiatrowych, powodujących nadmierne podświetlenia tła, zmniejszającego zasięg światła znaków nawigacyjnych oraz przypominającego znaki nawigacyjne;
- 2) zakaz lokalizacji obiektów przeznaczonych na stały lub tymczasowy pobyt ludzi;
- 3) obowiązek wykonania zabezpieczeń konstrukcji wieży przed porażeniem prądem.

4. Dla terenów, o których mowa w ust. 1, ustala się następujące parametry, wskaźniki i zasady kształtowania zabudowy oraz zagospodarowania terenu:

- 1) wysokość zabudowy dla elektrowni wiatrowych w najwyższym położeniu łopaty wirnika, nie większa niż 265 m n.p.t;
- 2) minimalną intensywność zabudowy nie mniejszą niż 0,01;
- 3) maksymalną intensywność zabudowy nie większą niż 0,9;
- 4) powierzchnię terenu biologicznie czynnego nie mniejszą niż 5 % powierzchni działki;
- 5) nakaz przeszkodowego oznakowania oraz właściwego zgłoszenia przeszkód zgodnie z przepisami odrębnymi;
- 6) nakaz zachowania minimalnej wymaganej odległości elektrowni wiatrowych od infrastruktury drogowej i technicznej zgodnie z przepisami odrębnymi;
- 7) nakaz realizacji obiektów wież siłowni wiatrowych o jednolitej kolorystyce, w kolorze białym lub jasnoszarym;
- 8) zakaz umieszczania reklam na konstrukcji siłowni, z wyjątkiem logo producenta lub inwestora.

### **Rozdział 3. Przepisy końcowe**

**§ 24.** Wykonanie uchwały powierza się Wójtowi Gminy Rudnik.

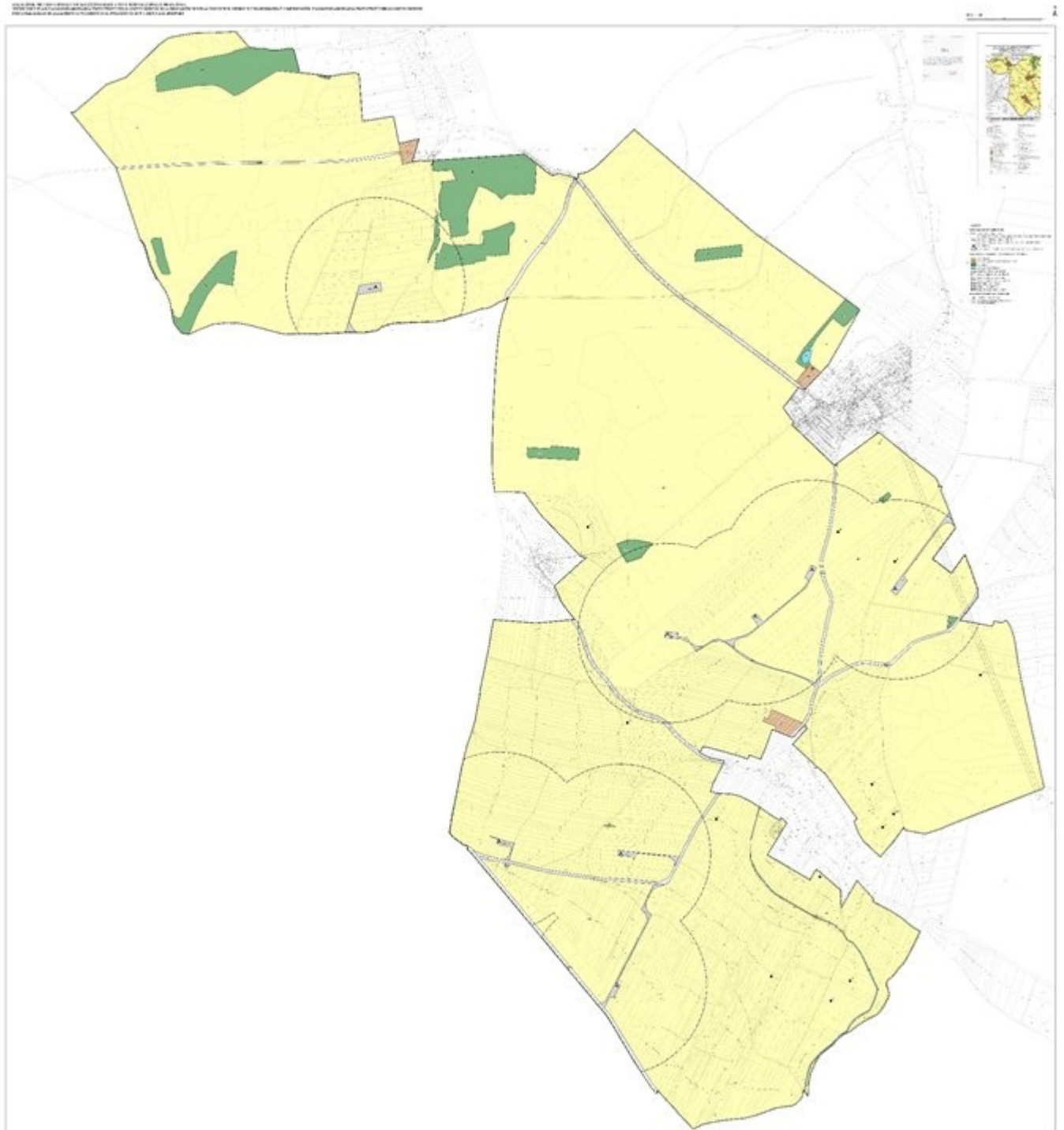
**§ 25.** Uchwała wchodzi w życie po upływie 14 dni od dnia ogłoszenia w Dzienniku Urzędowym Województwa Śląskiego.

Przewodniczący Rady Gminy  
Rudnik

**Kazimierz Lach**

Załącznik Nr 1 do Uchwały Nr XLI/322/2014  
Rady Gminy Rudnik  
z dnia 21 maja 2014 r.

### Rysunek Planu



Przewodniczący Rady Gminy  
Rudnik

**Kazimierz Lach**



Załącznik Nr 2 do Uchwały Nr XLI/322/2014  
Rady Gminy Rudnik  
z dnia 21 maja 2014 r.

**Rozstrzygnięcie o sposobie rozpatrzenia uwag do projektu miejscowego planu zagospodarowania przestrzennego gminy Rudnik dla obszarów wyznaczonych w Studium uwarunkowań i kierunków zagospodarowania przestrzennego gminy Rudnik pod lokalizację elektrowni wiatrowych, położonych w części zachodniej.**

Na podstawie art. 20 ust. 1 ustawy o planowaniu i zagospodarowaniu przestrzennym z dnia 27 marca 2003 r. (j.t. Dz. U. z 2012 r. poz. 647 ze zm.), w związku z uwagami wniesionymi do projektu miejscowego planu zagospodarowania gminy Rudnik dla obszarów wyznaczonych w Studium uwarunkowań i kierunków zagospodarowania przestrzennego gminy Rudnik pod lokalizację elektrowni wiatrowych, położonych w części zachodniej, Rada Gminy Rudnik rozstrzyga co następuje:

1. Uwagę złożoną w dniu 08.05.2014 r. przez Andrzeja Heruda, dotyczącą sprzeciwu wobec budowy elektrowni wiatrowej w pobliżu budynków mieszkalnych miejscowości Gamów, nie uwzględnia się. Uzasadnienie: Lokalizacja elektrowni wiatrowej w gminie Rudnik jest jednym z kierunków rozwoju gminy Rudnik zapisanych w Studium uwarunkowań i kierunków zagospodarowania przestrzennego gminy Rudnik. Przedmiotowy plan miejscowy uszczegóławia ustalenia planu przyjętego uchwałą Nr XXX/290/05 Rady Gminy Rudnik z dnia 28 września 2005 r. wskazując miejsca konkretnych lokalizacji turbin wiatrowych w ramach obszarów, gdzie na podstawie uchwały z 2005 r. mogły one być lokalizowane w dowolnych, również bardziej niekorzystnych dla mieszkańców miejscach.

Przewodniczący Rady Gminy  
Rudnik

**Kazimierz Lach**

Załącznik Nr 3 do Uchwały Nr XLI/322/2014  
Rady Gminy Rudnik  
z dnia 21 maja 2014 r.

**Rozstrzygnięcie o sposobie realizacji inwestycji z zakresu infrastruktury technicznej, zapisanych w projekcie miejscowego planu zagospodarowania przestrzennego gminy Rudnik dla obszarów wyznaczonych w Studium uwarunkowań i kierunków zagospodarowania przestrzennego gminy Rudnik pod lokalizację elektrowni wiatrowych, położonych w części zachodniej, które należą do zadań własnych gminy oraz zasadach ich finansowania, zgodnie z przepisami o finansach publicznych.**

Na podstawie art. 20 ust. 1 ustawy z dnia 27 marca 2003 roku o planowaniu i zagospodarowaniu przestrzennym (tj. Dz. U. z 2012 poz. 647 ze zm.) Rada Gminy Rudnik rozstrzyga co następuje:

1. Na obszarze objętym miejscowym planem zagospodarowania przestrzennego gminy Rudnik dla obszarów wyznaczonych w Studium uwarunkowań i kierunków zagospodarowania przestrzennego gminy Rudnik pod lokalizację elektrowni wiatrowych, położonych w części zachodniej, z zakresu infrastruktury technicznej, komunikacji i inżynierii, które należą do zadań własnych gminy:

- a) modernizacja, przebudowa i budowa dróg publicznych;
- b) budowa, modernizacja i przebudowa w zakresie sieci wodociągowej, kanalizacji sanitarnej i deszczowej oraz oświetlenia.

2. Realizacja inwestycji, o których mowa w ust. 1 wynika z wieloletniego planu inwestycji. Powyższe inwestycje mogą być finansowane z środków własnych gminy lub przy wykorzystaniu dotacji, mających na celu finansowe wsparcie realizacji inwestycji.

Przewodniczący Rady Gminy  
Rudnik

**Kazimierz Lach**