

**UCHWAŁA NR XLI/323/2014
RADY GMINY RUDNIK**

z dnia 21 maja 2014 r.

**w sprawie miejscowego planu zagospodarowania przestrzennego gminy Rudnik dla obszarów
wyznaczonych w Studium uwarunkowań i kierunków zagospodarowania przestrzennego gminy Rudnik pod
lokalizację elektrowni wiatrowych, położonych w części północnej**

Na podstawie art. 18 ust. 2 pkt 5 ustawy z dnia 8 marca 1990 roku o samorządzie gminnym (j.t., Dz. U. z 2013 r. poz. 594 ze zmianami) oraz art. 20 ust. 1 ustawy o planowaniu i zagospodarowaniu przestrzennym z dnia 27 marca 2003 r. (j.t. Dz. U. z 2012 r. poz. 647 ze zmianami), w związku z uchwałą Nr XVIII/135/2012 Rady Gminy Rudnik z dnia 25 kwietnia 2012 roku w sprawie przystąpienia do sporządzenia miejscowego planu zagospodarowania przestrzennego gminy Rudnik dla obszarów wyznaczonych w Studium uwarunkowań i kierunków zagospodarowania przestrzennego gminy Rudnik pod lokalizację elektrowni wiatrowych, położonych w części północnej

**Rada Gminy Rudnik stwierdzając, iż projekt planu miejscowego nie narusza ustaleń „Studium
uwarunkowań i kierunków zagospodarowania przestrzennego Gminy Rudnik”, uchwala:**

miejscowy plan zagospodarowania przestrzennego gminy Rudnik dla obszarów wyznaczonych w Studium uwarunkowań i kierunków zagospodarowania przestrzennego gminy Rudnik pod lokalizację elektrowni wiatrowych, położonych w części północnej, o powierzchni 444,25 ha, zwany dalej planem.

**Rozdział 1.
Przepisy ogólne**

§ 1. 1. Podstawowym celem planu jest określenie przeznaczenia terenów oraz zasad zagospodarowania terenów przy uwzględnieniu ładu przestrzennego i zrównoważonego rozwoju gminy Rudnik.

2. Załącznikami do uchwały są:

- 1) rysunek planu w skali 1:2000, będący integralną częścią uchwały, stanowiący załącznik Nr 1;
- 2) rozstrzygnięcie o sposobie rozpatrzenia uwag do projektu miejscowego planu zagospodarowania przestrzennego, stanowiące załącznik Nr 2;
- 3) rozstrzygnięcie o sposobie realizacji inwestycji z zakresu infrastruktury technicznej, zapisanych w miejscowym planie zagospodarowania przestrzennego, które należą do zadań własnych gminy oraz zasadach ich finansowania, zgodnie z przepisami o finansach publicznych, stanowiące załącznik Nr 3.

§ 2. 1. Następujące oznaczenia graficzne przedstawione na rysunku planu są obowiązującymi ustaleniami planu:

- 1) granica obszaru objętego planem;
- 2) linie rozgraniczające tereny o różnym przeznaczeniu lub różnych zasadach zagospodarowania;
- 3) zabytek archeologiczny będący w ewidencji;
- 4) zabytek archeologiczny o nieznannej lub niepewnej lokalizacji będący w ewidencji;
- 5) ślad osadniczy;
- 6) strefa ochronna od urządzeń wytwarzających energię z odnawialnych źródeł energii;
- 7) przeznaczenie terenów.

2. Następujące oznaczenia graficzne przedstawione na rysunku planu stanowią informację:

- 1) lokalizacja turbiny wiatrowej;
- 2) zasięg występowania Głównego Zbiornika Wód Podziemnych Nr 332;
- 3) linia elektroenergetyczna wysokiego napięcia wraz ze strefą ochronną.

§ 3. Ilekroć w przepisach niniejszej uchwały jest mowa o:

- 1) uchwale – należy przez to rozumieć niniejszą uchwałę;

2) ustawie – należy przez to rozumieć ustawę o planowaniu i zagospodarowaniu przestrzennym z dnia 27 marca 2003r. (tj. Dz. U. z 2012 r. poz. 647, ze zm.);

3) terenie – należy przez to rozumieć obszar, wyznaczony liniami rozgraniczającymi oraz określony symbolem.

§ 4. Ustala się następujące przeznaczenia terenów oraz odpowiadające im symbole użyte w uchwale i na rysunku planu:

- 1) tereny rolnicze **1R – 7R** ;
- 2) tereny lasów **1ZL – 7ZL** ;
- 3) teren wód powierzchniowych **1WS** ;
- 4) teren drogi publicznej klasy głównej **1KDG** ;
- 5) teren drogi publicznej klasy zbiorczej **1KDZ** ;
- 6) tereny dróg publicznych klasy dojazdowej **1KDD – 2KDD** ;
- 7) tereny dróg wewnętrznych **1KDW- 2KDW** ;
- 8) tereny lokalizacji elektrowni wiatrowych **1Ew- 10Ew** .

§ 5. W zakresie **zasad ochrony i kształtowania ładu przestrzennego** ustala się:

- 1) zakaz lokalizacji reklam w liniach rozgraniczających dróg;
- 2) zakaz lokalizacji reklam świetlnych, w szczególności o zmiennej treści, skierowanych do uczestników ruchu drogowego drogi krajowej nr 45;
- 3) zakaz lokalizacji nowych napowietrznych linii elektroenergetycznych niższych niż 15kV.

§ 6. W zakresie **zasad ochrony środowiska, przyrody i krajobrazu kulturowego** ustala się:

- 1) dla terenów położonych w granicy Głównego Zbiornika Wód Podziemnych (GZWP – Nr 332 „Subniecka Kędzierzyńsko-Głubczycka”) zakaz:
 - a) wysypywania i wylewania nieczystości do wód i gruntu,
 - b) lokalizacji inwestycji, które mogą zanieczyścić wody podziemne ze względu na wytwarzane ścieki, emitowane pyły i gazy oraz składowane odpady,
 - c) lokalizacji inwestycji mogących pogorszyć stan środowiska wodnego,
 - d) rolniczego wykorzystywania ścieków;
- 2) strefę ochronną od urządzeń wytwarzających energię z odnawialnych źródeł energii, w której obowiązuje zakaz lokalizacji zabudowy zawierającej pomieszczenia przeznaczone na stały pobyt ludzi.

§ 7. 1. W zakresie **zasad ochrony dziedzictwa kulturowego i zabytków oraz dóbr kultury współczesnej** ustala się w przypadku wystąpienia zabytków archeologicznych, rozpoczęcie ratowniczych badań wykopaliskowych i postępowania zgodnie z wymogami ustawy o ochronie zabytków i opiece nad zabytkami - ustalenie dotyczy całego terenu objętego planem.

2. Ustala się ochronę stanowisk archeologicznych będących w ewidencji wyznaczonych na rysunku planu:

- 1) stanowisko nr 4 w miejscowości Sławików, stanowisko nieokreślone – epoka kamienia;
- 2) stanowisko nr 6 w miejscowości Sławików, ślad osadniczy – wczesne średniowiecze;
- 3) stanowisko nr 7 w miejscowości Sławików, ślad osadniczy – kultura łużycka;
- 4) stanowisko nr 36 w miejscowości Sławików;
- 5) stanowisko nr 72 w miejscowości Sławików;
- 6) stanowisko nr 70 w miejscowości Czerwięcice;
- 7) stanowisko nr 75 w miejscowości Czerwięcice, ślad osadniczy – X-XIII w., średniowiecze;
- 8) stanowisko nr 76 w miejscowości Czerwięcice, ślad osadniczy – epoka kamienia.

3. Dla zabytków archeologicznych będących w ewidencji wyznaczonych w ust. 2 ustala się ochronę konserwatorską polegającą na prowadzeniu prac ziemnych z uwzględnieniem przepisów ustawy o ochronie zabytków i opiece nad zabytkami.

§ 8. 1. W zakresie **szczegółowych zasad i warunków scalenia i podziału nieruchomości** objętych planem ustala się:

- 1) wielkość działki nie mniejszą niż 3000 m²;
- 2) szerokość frontu działki nie mniejszą niż 10 m.

2. Przy scaleniu i podziale nieruchomości, o którym mowa w ust. 1, ustala się zasadę podziału prostopadłe oraz równoległe do ulicy od której znajduje się front działki, z możliwością odstępstwa:

- 1) nie więcej niż 10°;
- 2) w przypadku lokalizacji frontu działki przy placu do zawracania;
- 3) w przypadku gdy warunki terenowe lub istniejący podział uniemożliwiają prowadzenie podziałów zgodnie z przyjętą zasadą.

3. Ustalone w ust. 1 i 2 szczegółowe zasady i warunki scalania i podziału nieruchomości nie dotyczą podziałów realizowanych w oparciu o procedurę inną niż scalanie i podział nieruchomości.

4. W planie nie określa się obszarów objętych procedurą scalania i podziału nieruchomości, o których mowa w art. 15 ust. 3 pkt 1 ustawy.

§ 9. W zakresie **szczególnych warunków zagospodarowania terenów oraz ograniczenia w ich użytkowaniu, w tym zakaz zabudowy**, ustala się zakaz zabudowy i grodzenia terenów w odległości mniejszej niż 5 m od cieków wodnych.

§ 10. 1. W zakresie **zasad modernizacji, rozbudowy i budowy infrastruktury technicznej** ustala się:

- 1) realizację sieci infrastruktury technicznej w liniach rozgraniczających dróg zgodnie z przepisami odrębnymi z możliwością odstępstwa od tej zasady w przypadku gdy warunki techniczne uniemożliwiają takie prowadzenie;
- 2) zaopatrzenie w energię elektryczną:
 - a) z istniejącej i projektowanych sieci poprzez budowę, przebudowę i rozbudowę sieci elektrycznych,
 - b) dopuszcza się lokalizację stacji transformatorowych z zapewnionym dostępem do drogi publicznej;
- 3) zaopatrzenie w sieć telekomunikacyjną:
 - a) z istniejącej i projektowanych sieci przy dopuszczeniu rozbudowy istniejących linii napowietrznych oraz ich wymianę na sieć kablową,
 - b) jako inwestycję celu publicznego z zakresu łączności publicznej w rozumieniu przepisów odrębnych;
- 4) odprowadzanie wód opadowych i roztopowych:
 - a) do rowów,
 - b) niezanieczyszczonych do gruntu.

2. W zakresie systemu komunikacji ustala się:

- 1) obsługę komunikacyjną terenów objętych planem z przyległych dróg publicznych i niepublicznych;
- 2) obsługę komunikacyjną należy zapewnić poprzez wykonanie lub wykorzystanie istniejącej drogi niższej klasy technicznej. W przypadku gdy nie jest uzasadnione lub możliwe wykorzystanie drogi niższej klasy, jak również ustanowienie drogi koniecznej lub służebności przejazdu, obsługę komunikacyjną z drogi krajowej dopuszcza się wyjątkowo w miejscu, które nie powoduje zagrożenie bezpieczeństwa ruchu drogowego oraz o parametrach dostosowanych do planowanego zagospodarowania;
- 3) dla prawidłowego funkcjonowania drogi wojewódzkiej Nr 417 oznaczonej na rysunku planu symbolem 1 KD-G należy zapewnić zjazdy oraz parametry zgodnie z przepisami odrębnymi dotyczącymi dróg;
- 4) możliwość realizacji dróg wewnętrznych o szerokości w liniach rozgraniczających nie mniejszej niż 5 m wraz z placami do zawracania na terenach przeznaczonych pod zainwestowanie.

§ 11. Do czasu docelowego zagospodarowania terenów, na zasadach określonych w planie, dopuszcza się utrzymanie istniejącego zagospodarowania zrealizowanego w oparciu o wydane decyzje i pozwolenia.

§ 12. Ustala się stawkę procentową, o której mowa w art.36 ust. 4 ustawy, w wysokości 30%.

Rozdział 2. **Ustalenia szczegółowe**

§ 13. Dla terenów oznaczonych na rysunku planu symbolami: **1R – 7R** ustala się przeznaczenie: tereny rolnicze.

§ 14. 1. Dla terenów oznaczonych na rysunku planu symbolami: **1ZL – 7ZL** ustala się przeznaczenie: tereny lasów.

2. Na terenach, o których mowa w ust. 1, dopuszcza się zagospodarowanie terenów zgodnie z przepisami odrębnymi o lasach.

§ 15. 1. Dla terenu oznaczonego na rysunku planu symbolami **1WS** ustala się przeznaczenie: teren wód powierzchniowych.

2. Na terenie, o którym mowa w ust. 1, dopuszcza się realizację mostów i przepraw.

§ 16. 1. Dla terenu oznaczonego na rysunku planu symbolem **1KD-G** ustala się przeznaczenie: teren drogi publicznej klasy głównej.

2. Dla terenu, o którym mowa w ust. 1, ustala się szerokość w liniach rozgraniczających 25 m jak na rysunku planu.

§ 17. 1. Dla terenu oznaczonego na rysunku planu symbolem **1KD-Z** ustala się przeznaczenie: teren drogi publicznej klasy zbiorczej

2. Dla terenu, o którym mowa w ust. 1, ustala się szerokość w liniach rozgraniczających od 20 m jak na rysunku planu.

§ 18. 1. Dla terenów oznaczonych na rysunku planu symbolami **1KD-D – 2KD-D** ustala się przeznaczenie: tereny dróg publicznych klasy dojazdowej.

2. Dla terenów, o których mowa w ust. 1, ustala się szerokość w liniach rozgraniczających 15 m jak na rysunku planu.

§ 19. 1. Dla terenów oznaczonych na rysunku planu symbolem **1KDW - 2KDW** ustala się przeznaczenie: tereny dróg wewnętrznych.

2. Dla terenów, o którym mowa w ust. 1, ustala się szerokość w liniach rozgraniczających od 5 do 10 metrów jak na rysunku planu.

§ 20. 1. Dla terenów oznaczonych na rysunku planu symbolem **1Ew – 10Ew** ustala się przeznaczenie: tereny lokalizacji elektrowni wiatrowych.

2. Na terenach, o których mowa w ust. 1, dopuszcza się:

- 1) lokalizację urządzeń i budowli infrastruktury służącej wykorzystaniu i obsłudze elektrowni wiatrowych;
- 2) realizację dróg oraz placów wewnętrznych i technicznych;
- 3) grodzenie terenów;
- 4) możliwość wykorzystania rolniczego;
- 5) lokalizację zieleni urządzonej i obiektów małej architektury.

3. Dla terenów, o których mowa w ust. 1 ustala się:

- 1) zakaz stosowania oświetlenia wież elektrowni wiatrowych, powodujących nadmierne podświetlenia tła, zmniejszającego zasięg światła znaków nawigacyjnych oraz przypominającego znaki nawigacyjne;
- 2) zakaz lokalizacji obiektów przeznaczonych na stały lub tymczasowy pobyt ludzi;
- 3) obowiązek wykonania zabezpieczeń konstrukcji wieży przed porażeniem prądem.

4. Dla terenów, o których mowa w ust. 1, ustala się następujące parametry, wskaźniki i zasady kształtowania zabudowy oraz zagospodarowania terenu:

- 1) wysokość zabudowy dla elektrowni wiatrowych w najwyższym położeniu łopaty wirnika, nie większa niż 265 m n.p.t;
- 2) minimalną intensywność zabudowy nie mniejszą niż 0,01;
- 3) maksymalną intensywność zabudowy nie większą niż 0,9;
- 4) powierzchnię terenu biologicznie czynnego nie mniejszą niż 5 % powierzchni działki;
- 5) nakaz przeszkodowego oznakowania oraz właściwego zgłoszenia przeszkód zgodnie z przepisami odrębnymi;
- 6) nakaz zachowania minimalnej wymaganej odległości elektrowni wiatrowych od infrastruktury drogowej i technicznej zgodnie z przepisami odrębnymi;
- 7) nakaz realizacji obiektów wież siłowni wiatrowych o jednolitej kolorystyce, w kolorze białym lub jasnoszarym;

8) zakaz umieszczania reklam na konstrukcji siłowni, z wyjątkiem logo producenta lub inwestora.

**Rozdział 3.
Przepisy końcowe**

§ 21. Wykonanie uchwały powierza się Wójtowi Gminy Rudnik.

§ 22. Uchwała wchodzi w życie po upływie 14 dni od dnia ogłoszenia w Dzienniku Urzędowym Województwa Śląskiego.

Przewodniczący Rady Gminy
Rudnik

Kazimierz Lach

Załącznik Nr 1 do Uchwały Nr XLI/323/2014
Rady Gminy Rudnik
z dnia 21 maja 2014 r.

Rysunek Planu

Przewodniczący Rady Gminy
Rudnik

Kazimierz Lach



Legenda

OBOWIĄZUJĄCE USTALENIA PLANU

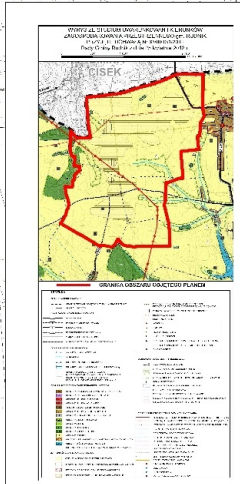
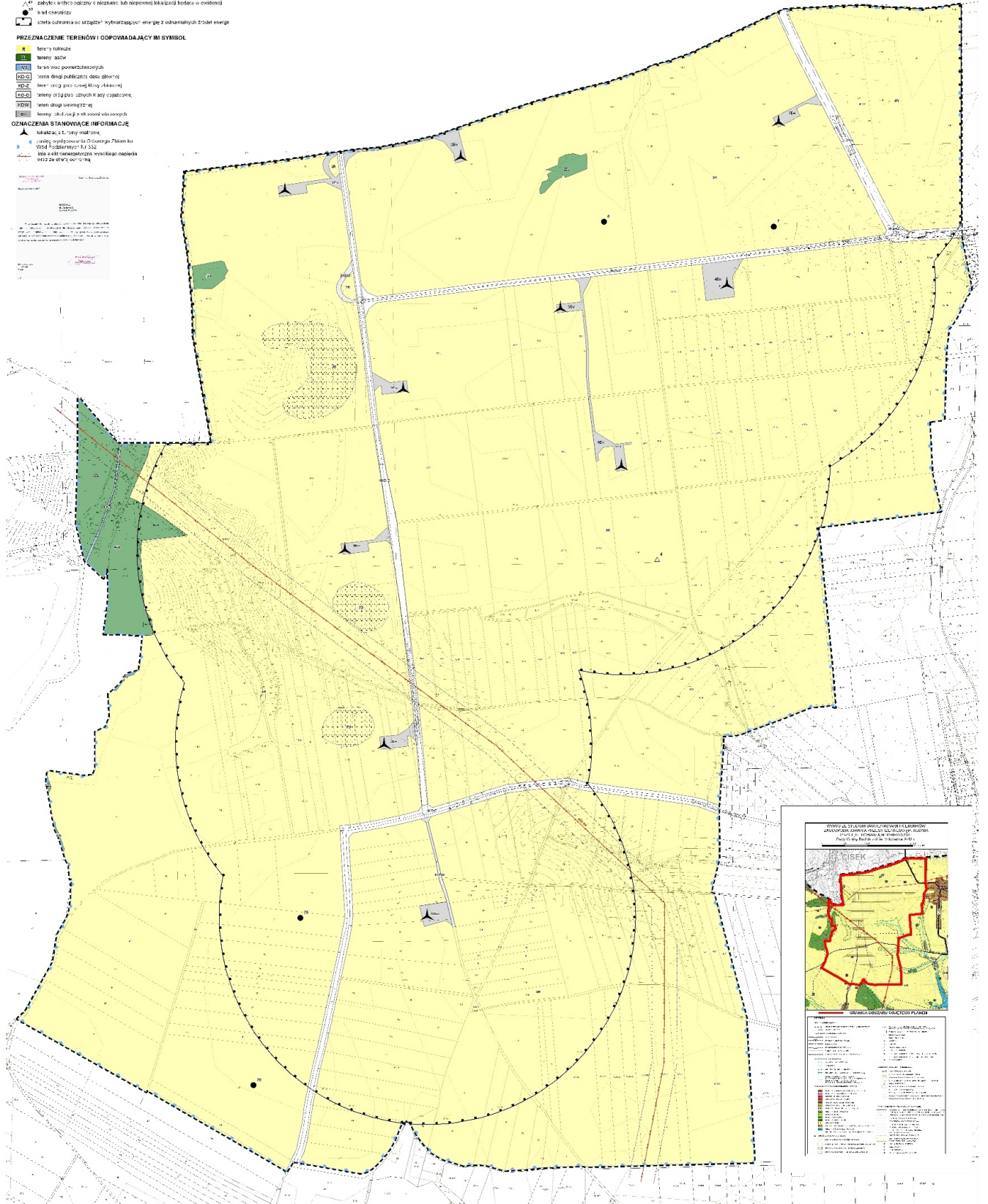
- granica obszaru objętego planem
- linie rozgraniczające tereny o różnych przeznaczeniach lub różnych warunkach zagospodarowania
- ▲, ▲▲, ▲▲▲ symbolizuje archeologiczne zabytki w ośrodkach
- ▲, ▲▲, ▲▲▲ symbolizuje archeologiczne zabytki - lub niepełnej ilości kolumni budowli w ośrodkach
- punkt stanowiący
- zleża ochronna od urządzeń "wykarczujące" energię z odnawialnych źródeł energii

PRZEZNACZENIE TERENÓW I ODPOWIADAJĄCY IM SYMBOL

- teren rolniczy
- tereny leśne
- tereny leśne pomostkowe
- tereny dróg publicznych klasy głównej
- tereny dróg publicznych klasy głównej
- tereny dróg publicznych klasy bocznej
- tereny dróg publicznych klasy bocznej
- tereny dróg publicznych klasy bocznej
- tereny dróg publicznych klasy bocznej
- tereny dróg publicznych klasy bocznej

OZNACZENIA STANOWIĄCE INFORMACJE

- ▲ lokalizacja kolumny wiatrowej
- ▲ lokalizacja kolumny wiatrowej
- ▲ lokalizacja kolumny wiatrowej
- ▲ lokalizacja kolumny wiatrowej
- ▲ lokalizacja kolumny wiatrowej
- ▲ lokalizacja kolumny wiatrowej
- ▲ lokalizacja kolumny wiatrowej
- ▲ lokalizacja kolumny wiatrowej
- ▲ lokalizacja kolumny wiatrowej
- ▲ lokalizacja kolumny wiatrowej



Załącznik Nr 2 do Uchwały Nr XLI/323/2014
Rady Gminy Rudnik
z dnia 21 maja 2014 r.

Rozstrzygnięcie o sposobie rozpatrzenia uwag do projektu miejscowego planu zagospodarowania przestrzennego gminy Rudnik dla obszarów wyznaczonych w Studium uwarunkowań i kierunków zagospodarowania przestrzennego gminy Rudnik pod lokalizację elektrowni wiatrowych, położonych w części północnej.

Na podstawie art. 20 ust.1 ustawy z dnia 27 marca 2003 roku o planowaniu i zagospodarowaniu przestrzennym (tj. Dz. U. z 2012 poz. 647 ze zm.) Rada Gminy Rudnik rozstrzyga co następuje:

W związku z brakiem nieuwzględnionych uwag do projektu miejscowego planu zagospodarowania przestrzennego wyłożonego do publicznego wglądu wraz z prognozą oddziaływania na środowisko, nie rozstrzyga się o sposobie ich rozpatrzenia.

Przewodniczący Rady Gminy
Rudnik

Kazimierz Lach

Załącznik Nr 3 do Uchwały Nr XLI/323/2014
Rady Gminy Rudnik
z dnia 21 maja 2014 r.

Rozstrzygnięcie o sposobie realizacji inwestycji z zakresu infrastruktury technicznej, zapisanych w projekcie miejscowego planu zagospodarowania przestrzennego gminy Rudnik dla obszarów wyznaczonych w Studium uwarunkowań i kierunków zagospodarowania przestrzennego gminy Rudnik pod lokalizację elektrowni wiatrowych, położonych w części północnej, które należą do zadań własnych gminy oraz zasadach ich finansowania, zgodnie z przepisami o finansach publicznych.

Na podstawie art. 20 ust. 1 ustawy z dnia 27 marca 2003 roku o planowaniu i zagospodarowaniu przestrzennym (tj. Dz. U. z 2012 poz. 647 ze zm.) Rada Gminy Rudnik rozstrzyga co następuje:

1. Na obszarze objętym miejscowym planem zagospodarowania przestrzennego gminy Rudnik dla obszarów wyznaczonych w Studium uwarunkowań i kierunków zagospodarowania przestrzennego gminy Rudnik pod lokalizację elektrowni wiatrowych, położonych w części północnej, z zakresu infrastruktury technicznej, komunikacji i inżynierii, które należą do zadań własnych gminy przewiduje się modernizację, przebudowę i budowę dróg publicznych.

2. Realizacja inwestycji, o których mowa w ust. 1 wynika z wieloletniego planu inwestycji. Powyższe inwestycje mogą być finansowane z środków własnych gminy lub przy wykorzystaniu dotacji, mających na celu finansowe wsparcie realizacji inwestycji.

Przewodniczący Rady Gminy
Rudnik

Kazimierz Lach