



EGZEMPLARZ NR

**PROJEKT BUDOWLANO-WYKONAWCZY**

ELEMENT OPRACOWANIA:

SPECYFIKACJE TECHNICZNE WYKONANIA I ODBIORU ROBÓT

Zadanie:	Modernizacja drogi gminnej
Lokalizacja:	Ulica Łąkowa w miejscowości Ponięćce Dz. nr 25/3, 275/4, 278, 1/14
Branża:	Roboty drogowe, inżynieryjne
Kod CPV:	45233123-7: Roboty budowlane w zakresie dróg podrzędnych
Inwestor:	Gmina Rudnik 47-411 Rudnik ul. Kozielska 1
Biuro Projektów:	Projektant indywidualny
Projektant:	Jan Kajzerek Uprawnienia budowlane w zakresie dróg Nr 290/90 U.W. Katowice
Opracował:	Mieczysław Błajda Uprawnienia budowlane w zakresie dróg Nr 460/88 U.W. Katowice

LIPIEC – SIERPIEŃ 2011 R.

ZAWARTOŚĆ OPRACOWANIA

Lp.	Numer specyfikacji	Tytuł Specyfikacji	str.
1.	D-M-00.00.00.	Wymagania ogólne	1÷4
2.	D-01.01.01.	Odtworzenie trasy i punktów wysokościowych	5÷7
3.	D-01.02.04.	Rozbiórka elementów dróg	8÷9
4.	D-02.01.01.	Wykonanie wykopów	10÷12
5.	D-02.03.01.	Wykonanie nasypów	13÷15
6.	D-03.02.01.	Odwodnienie	16÷21
7.	D-03.06.01.	Odwodnienie liniowe ACODRAIN Multiline V100	22÷24
8.	D-04.01.01.	Koryto wraz z profilowaniem i zagęszczaniem podłoża	25÷26
9.	D-04.02.01.	Warstwy odsączające	27÷28
10.	D-04.02.01a.	Warstwy podsypkowe	29÷30
11.	D-04.04.04.	Podbudowa z tłucznia kamiennego	31÷33
12.	D-04.04.05.	Wzmocnienie podłoża mieszanką betonową popiołowo-żużlową UTEX BP8	34÷40
13.	D-05.03.00a	Oczyszczenie nawierzchni drogowej	41÷43
14.	D-05.03.03.	Nawierzchnia z płyt żelbetowych	44÷46
15.	D-05.03.05.	Nawierzchnia z betonu asfaltowego	47÷54
16.	D-06.01.02.	Plantowanie z humusowaniem i obsianiem skarp	55÷56
17.	D-06.06.01.	Pobocze z tłucznia kamiennego	57÷58
18.	D-07.01.01.	Oznakowanie poziome	59÷62
19.	D-07.05.01.	Bariery ochronne stalowe	63÷64
20.	D-08.01.01.	Krawężniki betonowe	65÷68
21.	D-08.05.01.	Ściek z płyt drogowych betonowych	69÷72
22.	D-08.05.06.	Ścieki z kostki brukowej betonowej	73÷76

SZCZEGÓŁOWA SPECYFIKACJA TECHNICZNA

D-M-00.00.00. Wymagania ogólne

1. ZAKRES ROBÓT

Ustalenia zawarte w niniejszej specyfikacji obejmują wymagania ogólne, wspólne dla robót objętych szczegółowymi specyfikacjami technicznymi dla poszczególnych asortymentów robót dla **modernizacji drogi gminnej ul. Łąkowa w miejscowości Ponięcice (KM 0+000,00 do KM 0+329,60)**.

Ogólne wymagania dotyczące robót.

Wykonawca robót jest odpowiedzialny za jakość ich wykonania oraz za ich zgodność z dokumentacją projektową, SST i poleceniami Inspektora Nadzoru.

Zamawiający w terminie określonym w dokumentach umowy przekaze Wykonawcy teren budowy oraz dwa egzemplarze dokumentacji projektowej i dwa komplety Szczegółowych Specyfikacji Technicznych.

Wykonawca nie może wykorzystywać błędów lub opuszczeń w dokumentach kontraktowych, a o ich wykryciu winien natychmiast powiadomić Inspektora Nadzoru.

W przypadku, gdy materiały lub roboty nie będą w pełni zgodne z dokumentacją projektową lub SST i wpłynię to na niezadowalającą jakość elementu budowli, to takie materiały zostaną zastąpione innymi, a roboty rozebrane i wykonane ponownie na koszt Wykonawcy.

Przed przystąpieniem do robót Wykonawca przedstawi zatwierdzony projekt organizacji ruchu i zabezpieczenia robót w okresie trwania budowy. W czasie wykonywania robót Wykonawca dostarczy, zainstaluje i będzie obsługiwał wszystkie tymczasowe urządzenia zabezpieczające takie jak: zapory, światła ostrzegawcze, sygnały, itp., zapewniając w ten sposób bezpieczeństwo pojazdów i pieszych.

Wykonawca ma obowiązek znać, stosować i przestrzegać w czasie prowadzenia robót wszelkie przepisy dotyczące ochrony środowiska naturalnego i ochrony przeciwpożarowej. Wszelkie materiały odpadowe użyte do robót powinny posiadać aprobatę techniczną określającą zgodę na ich użycie.

Wykonawca odpowiada za ochronę instalacji na powierzchni ziemi i za urządzenia podziemne, takie jak rurociągi, kable itp. oraz zapewni właściwe oznaczenie i zabezpieczenie przed uszkodzeniem tych instalacji w czasie trwania budowy. O fakcie przypadkowego uszkodzenia tych instalacji Wykonawca bezzwłocznie powiadomi Inspektora Nadzoru i zainteresowane władze oraz będzie z nimi współpracował dostarczając wszelkiej pomocy potrzebnej przy dokonywaniu napraw. Wykonawca będzie odpowiadać za wszelkie spowodowane przez jego działania uszkodzenia instalacji na powierzchni ziemi i urządzeń podziemnych wykazanych w dokumentach dostarczonych mu przez Zamawiającego.

Podczas realizacji robót Wykonawca będzie przestrzegać przepisów dotyczących bezpieczeństwa i higieny pracy.

W szczególności Wykonawca ma obowiązek zadbać, aby personel nie wykonywał pracy w warunkach niebezpiecznych, szkodliwych dla zdrowia oraz niespełniających odpowiednich wymagań sanitarnych.

2. MATERIAŁY

Cechy materiałów muszą być jednorodne i wykazywać zgodność z określonymi wymaganiami, a rozrzuty tych cech nie mogą przekraczać dopuszczalnego przedziału tolerancji.

W przypadku, gdy materiały nie będą zgodne z dokumentacją projektową lub SST i wpłyną na niezadowalającą jakość, to takie materiały zostaną zastąpione innymi, a roboty rozebrane i wykonane ponownie na koszt Wykonawcy.

SZCZEGÓŁOWA SPECYFIKACJA TECHNICZNA

D-M-00.00.00. Wymagania ogólne

Wykonawca zapewni, aby tymczasowo składowane materiały, były zabezpieczone przed zanieczyszczeniem, zachowały swoją jakość i właściwość do robót i były dostępne do kontroli przez Inspektora Nadzoru.

Każdy rodzaj robót, w którym znajdują się niezbadane i nie zaakceptowane materiały, Wykonawca wykonuje na własne ryzyko, licząc się z jego nieprzyjęciem i niezaptaceniem.

3. SPRZĘT

Wykonawca jest zobowiązany do używania jedynie takiego sprzętu, który nie spowoduje niekorzystnego wpływu na jakość wykonywanych robót. Liczba i wydajność sprzętu będzie gwarantować przeprowadzenie robót, zgodnie z zasadami określonymi w dokumentacji projektowej, SST i wskazaniach Inspektora Nadzoru w terminie przewidzianym umową.

Sprzęt będący własnością Wykonawcy lub wynajęty do wykonania robót ma być utrzymywany w dobrym stanie i gotowości do pracy.

Będzie on zgodny z normami ochrony środowiska i przepisami dotyczącymi jego użytkowania.

4. TRANSPORT

Wykonawca jest zobowiązany do stosowania jedynie takich środków transportu, które nie wpłyną niekorzystnie na jakość wykonywanych robót i właściwości przewożonych materiałów.

Liczba środków transportu będzie zapewniać prowadzenie robót zgodnie z zasadami określonymi w dokumentacji projektowej, SST i w terminie przewidzianym umową.

Wykonawca będzie usuwać na bieżąco, na własny koszt, wszelkie zanieczyszczenia spowodowane jego pojazdami drogach publicznych oraz dojazdach do terenu budowy.

5. WYKONANIE ROBÓT

Wykonawca jest odpowiedzialny za prowadzenie robót zgodnie z umową oraz za jakość zastosowanych materiałów i wykonywanych robót, za ich zgodność z dokumentacją projektową, wymaganiami SST oraz poleceniami Inspektora Nadzoru.

Wykonawca ponosi odpowiedzialność za dokładne wytyczenie w planie i wyznaczenie wysokości wszystkich elementów robót zgodnie z wymiarami i rzędnymi określonymi w dokumentacji projektowej.

Decyzje Inspektora Nadzoru dotyczące akceptacji lub odrzucenia materiałów i elementów robót będą oparte na wymaganiach sformułowanych w dokumentach umowy, dokumentacji projektowej i w SST, a także w normach i wytycznych.

6. KONTROLA JAKOŚCI ROBÓT

Wykonawca jest odpowiedzialny za pełną kontrolę robót i jakości materiałów.

Minimalne wymagania, co do zakresu badań i ich częstotliwość są określone w SST, normach i wytycznych.

W przypadku, gdy nie zostały one tam określone Inspektor Nadzoru ustali, jaki zakres kontroli jest konieczny, aby zapewnić wykonanie robót zgodnie z umową.

Wszystkie koszty związane z organizowaniem i prowadzeniem badań materiałów ponosi Wykonawca. Próbkę będą pobierane losowo.

Wszystkie badania i pomiary będą przeprowadzone zgodnie z wymaganiami norm.

Dziennik budowy, dzienniki laboratoryjne, deklaracje zgodności lub certyfikaty zgodności materiałów, orzeczenia o jakości materiałów, recepty robocze i kontrolne wyniki badań Wykonawcy będą gromadzone i przechowywane na terenie budowy w miejscu odpowiednio zabezpieczonym.

7. ODBIÓR ROBÓT

Wykonane roboty podlegać będą:

- Odbiorowi robót zanikających i ulegających zakryciu;
- Odbiorowi częściowemu;
- Odbiorowi ostatecznemu;
- Odbiorowi pogwarancyjnemu.

Odbiór robót zanikających i ulegających zakryciu

Odbiór robót zanikających i ulegających zakryciu polega na finalnej ocenie ilości i jakości wykonywanych robót, które w dalszym procesie realizacji ulegną zakryciu.

Gotowość danej części robót do odbioru zgłasza Wykonawca wpisem do dziennika budowy i jednoczesnym powiadomieniem Inspektora Nadzoru. Odbiór będzie przeprowadzony niezwłocznie, nie później jednak niż w ciągu 3 dni od daty zgłoszenia wpisem do dziennika budowy i powiadomienia o tym fakcie Inspektora Nadzoru.

Odbiór częściowy

Odbiór częściowy polega na ocenie ilości i jakości wykonanych części robót. Odbioru częściowego robót dokonuje się wg zasad jak przy odbiorze ostatecznym robót. Odbioru robót dokonuje Inspektor Nadzoru.

Odbiór ostateczny robót

Odbiór ostateczny polega na finalnej ocenie rzeczywistego wykonania robót w odniesieniu do ich ilości, jakości i wartości.

Całkowite zakończenie robót oraz gotowość do odbioru ostatecznego będzie stwierdzona przez Wykonawcę wpisem do dziennika budowy z bezzwłocznym powiadomieniem na piśmie o tym fakcie Inspektora Nadzoru.

Odbiór ostateczny robót nastąpi w terminie ustalonym w dokumentach umowy.

Odbioru ostatecznego robót dokona komisja wyznaczona przez Zamawiającego w obecności Inspektora Nadzoru i Wykonawcy. Komisja odbierająca roboty dokona ich oceny jakościowej na podstawie przedłożonych dokumentów, wyników badań i pomiarów, ocenie wizualnej oraz zgodności wykonania robót z dokumentacją projektową i SST.

W toku odbioru ostatecznego robót komisja zapozna się z realizacją ustaleń przyjętych w trakcie odbiorów robót zanikających i ulegających zakryciu, zwłaszcza w zakresie wykonania robót uzupełniających i robót poprawkowych.

W przypadkach niewykonania wyznaczonych robót poprawkowych lub robót uzupełniających w warstwie ścieralnej lub robotach wykończeniowych, komisja przerwie swoje czynności i ustali nowy termin odbioru ostatecznego.

W przypadku stwierdzenia przez komisję, że jakość wykonywanych robót w poszczególnych asortymentach nieznacznie odbiega od wymaganej dokumentacją projektową i SST z uwzględnieniem tolerancji i nie ma większego wpływu na cechy eksploatacyjne obiektu i bezpieczeństwo ruchu, komisja dokona potrąceń, oceniając pomniejszoną wartość wykonywanych robót w stosunku do wymagań przyjętych w dokumentach umowy.

Odbiór pogwarancyjny

Odbiór pogwarancyjny polega na ocenie wykonanych robót związanych z usunięciem wad stwierdzonych przy odbiorze ostatecznym i zaistniałych w okresie gwarancyjnym.

Odbiór pogwarancyjny będzie dokonany na podstawie oceny wizualnej obiektu z uwzględnieniem zasad opisanych w punkcie „Odbiór ostateczny robót”.

SZCZEGÓŁOWA SPECYFIKACJA TECHNICZNA

D-M-00.00.00. Wymagania ogólne

8. PODSTAWY PŁATNOŚCI

Podstawą płatności jest cena jednostkowa skalkulowana przez Wykonawcę za jednostkę obmiarowi ustaloną dla danej pozycji kosztorysu.

Dla pozycji kosztorysowych wycenionych ryczałtowo podstawą płatności jest wartość (kwota) podana przez Wykonawcę w danej pozycji kosztorysu.

Cena jednostkowa lub kwota ryczałtowa pozycji kosztorysowej będzie uwzględniać wszystkie czynności, wymagania i badania składające się na jej wykonanie, określone dla tej roboty w SST i w dokumentacji projektowej.

Ceny jednostkowe lub kwoty ryczałtowe robót będą obejmować:

- Robociznę bezpośrednią wraz z towarzyszącymi kosztami;
- Wartość zużytych materiałów wraz z kosztami zakupu, magazynowania, ewentualnych ubytków i transportu na teren budowy;
- Wartość pracy sprzętu wraz z towarzyszącymi kosztami,
- Koszty pośrednie, zysk kalkulacyjny i ryzyko;
- Podatki obliczone zgodnie z obowiązującymi przepisami.

Do cen jednostkowych nie należy wliczać podatku VAT.

SZCZEGÓŁOWA SPECYFIKACJA TECHNICZNA

D-01.01.01. Odtworzenie trasy i punktów wysokościowych

1. ZAKRES ROBÓT

Ustalenia zawarte w niniejszej Szczegółowej Specyfikacji Technicznej dotyczą wykonania i odbioru robót związanych z odtworzeniem trasy drogowej i jej punktów wysokościowych, związanych z **modernizacją drogi gminnej ul. Łąkowa w miejscowości Ponięcice (KM 0+000,00 do KM 0+329,60)**.

W zakres robót pomiarowych, związanych z odtworzeniem trasy i punktów wysokościowych wchodzi:

- a) Sprawdzenie wyznaczenia sytuacyjnego i wysokościowego punktów głównych osi trasy i punktów wysokościowych;
- b) Uzupełnienie osi trasy dodatkowymi punktami (wyznaczenie osi);
- c) Wyznaczenie dodatkowych punktów wysokościowych (reperów roboczych),
- d) Wyznaczenie przekrojów poprzecznych,
- e) Zastabilizowanie punktów w sposób trwały, ochrona ich przed zniszczeniem oraz oznakowanie w sposób ułatwiający odszukanie i ewentualne odtworzenie.

2. MATERIAŁY

Do utrwalenia punktów głównych trasy należy stosować pale drewniane z gwoździem lub prętem stalowym, słupki betonowe albo rury metalowe o długości około 0,50 metra.

Pale drewniane umieszczone poza granicą robót ziemnych, w sąsiedztwie punktów załamania trasy, powinny mieć średnicę od 0,15 do 0,20 m i długość od 1,5 do 1,7 m.

Do stabilizacji pozostałych punktów należy stosować paliki drewniane średnicy od 0,05 do 0,08 m i długości około 0,30 m, a dla punktów utrwalanych w istniejącej nawierzchni bolce stalowe średnicy 5 mm i długości od 0,04 do 0,05 m.

„Świadki” powinny mieć długość około 0,50 m i przekrój prostokątny.

3. SPRZĘT

Do odtworzenia sytuacyjnego trasy i punktów wysokościowych należy stosować następujący sprzęt:

- Teodolity lub tachimetry,
- Niwelatory,
- Dalmierze,
- Tyczki,
- Łaty,
- Taśmy stalowe, szpilki.

Sprzęt stosowany do odtworzenia trasy i jej punktów wysokościowych powinien gwarantować uzyskanie wymaganej dokładności pomiaru.

4. TRANSPORT

Sprzęt i materiały do odtworzenia trasy można przewozić dowolnymi środkami transportu.

5. WYKONANIE ROBÓT

Zasady wykonywania prac pomiarowych

Prace pomiarowe powinny być wykonane zgodnie z obowiązującymi Instrukcjami GUGiK (od 1 do 7).

W oparciu o materiały dostarczone przez Zamawiającego, Wykonawca powinien przeprowadzić obliczenia i pomiary geodezyjne niezbędne do szczegółowego wytyczenia robót.

Prace pomiarowe powinny być wykonane przez osoby posiadające odpowiednie kwalifikacje i uprawnienia.

SZCZEGÓŁOWA SPECYFIKACJA TECHNICZNA

D-01.01.01. Odtworzenie trasy i punktów wysokościowych

Wykonawca powinien sprawdzić czy rzędne terenu określone w dokumentacji projektowej są zgodne z rzeczywistymi rzędnymi terenu. Jeżeli Wykonawca stwierdzi, że rzeczywiste rzędne terenu istotnie różnią się od rzędnych określonych w dokumentacji projektowej, to powinien powiadomić o tym Inspektora Nadzoru. Ukształtowanie terenu w takim rejonie nie powinno być zmieniane przed podjęciem odpowiedniej decyzji przez Inspektora Nadzoru. Wszystkie roboty dodatkowe, wynikające z różnic rzędnych terenu podanych w dokumentacji projektowej i rzędnych rzeczywistych, akceptowane przez Inspektora Nadzoru, zostaną wykonane na koszt Zamawiającego. Zaniechanie powiadomienia Inspektora Nadzoru oznacza, że roboty dodatkowe w takim przypadku obciążą Wykonawcę.

Wszystkie roboty, które bazują na pomiarach Wykonawcy, nie mogą być rozpoczęte przed zaakceptowaniem wyników pomiarów przez Inspektora Nadzoru.

Punkty wierzchołkowe, punkty główne trasy i punkty pośrednie osi trasy muszą być zaopatrzone w oznaczenia określające w sposób wyraźny i jednoznaczny charakterystykę i położenie tych punktów. Forma i wzór tych oznaczeń powinny być zaakceptowane przez Inspektora Nadzoru.

Wykonawca jest odpowiedzialny za ochronę wszystkich punktów pomiarowych i ich oznaczeń w czasie trwania robót. Jeżeli znaki pomiarowe przekazane przez Zamawiającego zostaną zniszczone przez Wykonawcę świadomie lub wskutek zaniedbania, a ich odtworzenie jest konieczne do dalszego prowadzenia robót, to zostaną one odtworzone na koszt Wykonawcy.

Wszystkie pozostałe prace pomiarowe konieczne dla prawidłowej realizacji robót należą do obowiązków Wykonawcy.

Odtworzenie trasy

Tyczenie trasy należy wykonać w oparciu o dokumentację projektową oraz inne dane geodezyjne przekazane przez Zamawiającego, przy wykorzystaniu sieci poligonizacji państwowej albo innej osnowy geodezyjnej, określonej w dokumentacji projektowej.

Oś trasy powinna być wyznaczona w punktach głównych i w punktach pośrednich w odległości zależnej od charakterystyki terenu i ukształtowania trasy, lecz nie rzadziej, niż co 50 metrów.

Dopuszczalne odchylenie sytuacyjne wytyczonej osi trasy w stosunku do dokumentacji projektowej nie może być większe niż 3 cm dla autostrad i dróg ekspresowych lub 5 cm dla pozostałych dróg. Rzędne niwelety punktów osi trasy należy wyznaczyć z dokładnością do 1 cm w stosunku do rzędnych niwelety określonych w dokumentacji projektowej.

Do utrwalenia osi trasy w terenie należy użyć materiałów wymienionych w pkt 2.

Usunięcie pali z osi trasy jest dopuszczalne tylko wówczas, gdy Wykonawca robót zastąpi je odpowiednimi palami po obu stronach osi, umieszczonych poza granicą robót.

Wyznaczenie przekrojów poprzecznych

Wyznaczenie przekrojów poprzecznych obejmuje wyznaczenie krawędzi nasypów i wykopów na powierzchni terenu (określenie granicy robót), zgodnie z dokumentacją projektową oraz w miejscach wymagających uzupełnienia dla poprawnego przeprowadzenia robót i w miejscach zaakceptowanych przez Inspektora Nadzoru.

Do wyznaczania krawędzi nasypów i wykopów należy stosować dobrze widoczne paliki lub wiechy. Wiechy należy stosować w przypadku nasypów o wysokości przekraczającej 1 metr oraz wykopów głębszych niż 1 metr. Odległość między palikami lub wiechami należy dostosować do ukształtowania terenu oraz geometrii trasy drogowej. Odległość ta, co najmniej powinna odpowiadać odstępowi kolejnych przekrojów poprzecznych.

Profilowanie przekrojów poprzecznych musi umożliwiać wykonanie nasypów i wykopów o kształcie zgodnym z dokumentacją projektową

SZCZEGÓŁOWA SPECYFIKACJA TECHNICZNA

D-01.01.01. Odtworzenie trasy i punktów wysokościowych

6. KONTROLA JAKOŚCI ROBÓT

Kontrolę jakości prac pomiarowych związanych z odtworzeniem trasy i punktów wysokościowych należy prowadzić według ogólnych zasad określonych w instrukcjach i wytycznych GUGiK zgodnie z wymaganiami podanymi w pkt 5.

7. OBMIAR ROBÓT

Jednostką obmiarową jest km (kilometr) odtworzonej trasy w terenie.

8. ODBIÓR ROBÓT

Odbiór robót związanych z odtworzeniem trasy w terenie następuje na podstawie szkiców i dzienników pomiarów geodezyjnych lub protokołu z kontroli geodezyjnej, które Wykonawca przedkłada Inspektorowi Nadzoru.

9. PODSTAWY PŁATNOŚCI

Ogólne ustalenia dotyczące podstawy płatności podano w SST D-M-00.00.00 „Wymagania ogólne” pkt 8.

Cena 1 km wykonania robót obejmuje:

- Sprawdzenie wyznaczenia punktów głównych osi trasy i punktów wysokościowych;
- Uzupełnienie osi trasy dodatkowymi punktami;
- Wyznaczenie dodatkowych punktów wysokościowych;
- Wyznaczenie przekrojów poprzecznych z ewentualnym wytyczeniem dodatkowych przekrojów;
- Zastabilizowanie punktów w sposób trwały, ochrona ich przed zniszczeniem i oznakowanie ułatwiające odszukanie i ewentualne odtworzenie.

10. DOKUMENTY ODNIESIENIA

1. Instrukcja techniczna 0-1. Ogólne zasady wykonywania prac geodezyjnych.
2. Instrukcja techniczna G-3. Geodezyjna obsługa inwestycji, Główny Urząd Geodezji i Kartografii, Warszawa 1979.
3. Instrukcja techniczna G-1. Geodezyjna osnowa pozioma, GUGiK 1978.
4. Instrukcja techniczna G-2. Wysokościowa osnowa geodezyjna, GUGiK 1983.
5. Instrukcja techniczna G-4. Pomiary sytuacyjne i wysokościowe, GUGiK 1979.
6. Wytyczne techniczne G-3.2. Pomiary realizacyjne, GUGiK 1983.
7. Wytyczne techniczne G-3.1. Osnowy realizacyjne, GUGiK 1983

SZCZEGÓŁOWA SPECYFIKACJA TECHNICZNA

D-01.02.04. Rozbiórka elementów dróg

1. ZAKRES ROBÓT

Ustalenia zawarte w niniejszej Szczegółowej Specyfikacji Technicznej dotyczą wykonania i odbioru robót związanych z rozbiórką elementów drogi, związanych z **modernizacją drogi gminnej ul. Łąkowa w miejscowości Ponięcice (KM 0+000,00 do KM 0+329,60)**.

2. MATERIAŁY

Nie występują.

3. SPRZĘT

Do wykonania robót związanych z rozbiórką elementów dróg może być wykorzystany sprzęt podany poniżej, lub inny zaakceptowany przez Inspektora Nadzoru:

- Samochody ciężarowe;
- Młoty pneumatyczne;
- Piły mechaniczne;
- Frezarki nawierzchni;
- Koparki.

4. TRANSPORT

Materiał z rozbiórki w postaci rumoszu można przewozić dowolnymi środkami transportu. Materiał z rozbiórki, który będzie mógł zostać przeznaczony do ponownego wykorzystania będzie przewożony środkami transportu w sposób uniemożliwiający jego zniszczenie.

5. WYKONANIE ROBÓT

Roboty rozbiórkowe elementów dróg obejmują usunięcie z terenu budowy wszystkich elementów, zgodnie z dokumentacją projektową lub wskazanymi przez Inspektora Nadzoru.

Roboty rozbiórkowe można wykonywać mechanicznie lub ręcznie w sposób określony w SST lub przez Inspektora Nadzoru.

Wszystkie elementy możliwe do powtórznego wykorzystania powinny być usuwane bez powodowania zbędnych uszkodzeń. O ile uzyskane elementy nie stają się własnością Wykonawcy, powinien on przewieźć je na miejsce wskazane przez Inspektora Nadzoru.

Wykonawca zobowiązany jest do wywieżenia elementów z rozbiórki, które nie będą powtórnie wykorzystane, poza teren budowy.

Materiał z rozbiórki, którego stan techniczny będzie pozwalał na możliwość powtórznego wykorzystania, w szczególności: **plyty drogowe żelbetowe oraz frez asfaltowy (destrukt)**, jest własnością Inwestora i zostanie przewieziony na miejsce składowania przez niego wyznaczone.

Wszelkiego rodzaju rumosz betonowy, asfaltowy oraz innego pochodzenia jest własnością Wykonawcy i będzie zagospodarowany zgodnie z przepisami ustawy z dnia 27 kwietnia 2001r. o odpadach.

Doły (wykopy) powstałe po rozbiórce elementów dróg, znajdujące się w miejscach, gdzie zgodnie z dokumentacją projektową będą wykonane wykopy drogowe, powinny być tymczasowo zabezpieczone. W szczególności należy zapobiec gromadzeniu się w nich wody opadowej.

Doły w miejscach, gdzie nie przewiduje się wykonania wykopów drogowych należy wypełnić, warstwami, odpowiednim gruntem do poziomu otaczającego terenu i zagęścić.

SZCZEGÓŁOWA SPECYFIKACJA TECHNICZNA

D-01.02.04. Rozbiórka elementów dróg

6. KONTROLA JAKOŚCI ROBÓT

Kontrola jakości robót polega na wizualnej ocenie kompletności wykonanych robót rozbiórkowych oraz sprawdzeniu stopnia uszkodzenia elementów przewidzianych do powtórnego wykorzystania.

7. OBMIAR ROBÓT

Jednostką obmiarową robót związanych z rozbiórką elementów dróg jest:

- Dla nawierzchni i chodnika - m² (metr kwadratowy);
- Dla krawężnika i obrzeża - m (metr).

8. ODBIÓR ROBÓT

Ogólne ustalenia dotyczące podstawy płatności podano w SST D-M-00.00.00 „Wymagania ogólne” pkt 7.

9. PODSTAWY PŁATNOŚCI

Ogólne ustalenia dotyczące podstawy płatności podano w SST D-M-00.00.00 „Wymagania ogólne” pkt 8.

Cena wykonania robót obejmuje:

- Wyznaczenie powierzchni przeznaczonej do rozbiórki;
- Rozkucie i zerwanie nawierzchni;
- Ew. przesortowanie materiału uzyskanego z rozbiórki, w celu ponownego jej użycia, z ułożeniem na poboczu;
- Załadunek i wywiezienie materiałów z rozbiórki;
- Wyrównanie podłoża i uporządkowanie terenu rozbiórki.

10. DOKUMENTY ODNIESIENIA

1. Ustawa z dnia 27 kwietnia 2001r. o odpadach (Dz. U. 2001r., Nr 62, poz. 628 z późniejszymi zmianami).
2. Ustawa z dnia 27 kwietnia 2001r. Prawo ochrony środowiska (Dz. U. 2001r., Nr 62, poz. 627 z późniejszymi zmianami).

1. ZAKRES ROBÓT

Ustalenia zawarte w niniejszej Szczegółowej Specyfikacji Technicznej dotyczą zasad prowadzenia robót ziemnych - wykonywanie wykopów w gruntach nieskalistych, związanych z modernizacją drogi gminnej ul. Łąkowa w miejscowości Ponięćce (KM 0+000,00 do KM 0+329,60).

2. MATERIAŁY

Podział gruntów i innych materiałów na kategorie pod względem trudności ich odspajania, określenie przeciętnych wartości gęstości objętościowej gruntów i materiałów w stanie naturalnym oraz spulchnienie po odspojeniu wg BN-72/8932-01.

Podział gruntów pod względem wysadzinowości i przydatności do wykonywania budowli ziemnych wg PN-S-02205.

Grunty uzyskane przy wykonywaniu wykopów powinny być przez Wykonawcę wykorzystane w maksymalnym stopniu do budowy nasypów.

Grunty mogą być wywiezione poza teren budowy tylko wówczas, gdy stanowią nadmiar objętości robót ziemnych.

Grunty i materiały nieprzydatne do budowy nasypów, powinny być wywiezione przez Wykonawcę na odkład.

3. SPRZĘT

Wykonawca przystępujący do wykonania robót ziemnych powinien dysponować sprzętem do:

- Odspajania i wydobywania gruntów (zrywarki, koparki, ładowarki itp.);
- Jednoczesnego wydobywania i przemieszczania gruntów (spycharki, zgarniarki, równiarki itp.);
- Transportu mas ziemnych (samochody wywrotki itp.);
- Sprzętu zagęszczającego (walce, ubijaki, płyty wibracyjne itp.).

4. TRANSPORT

Wybór środków transportowych oraz metod transportu powinien być dostosowany do kategorii gruntu (materiału), jego objętości, technologii odspajania i załadunku oraz odległości transportu.

5. WYKONANIE ROBÓT

Wykonanie wykopów winny być zgodne z PN-S02205 Drogi samochodowe. Roboty ziemne. Wymagania i badania

Odchylenie osi korpusu ziemnego, w wykopie od osi projektowanej nie powinny być większe niż ± 10 cm.

Różnica w stosunku do projektowanych rzędnych robót ziemnych nie może przekraczać +1 cm i -3 cm.

Szerokość korpusu nie może różnić się od szerokości projektowanej o więcej niż ± 10 cm, a krawędzie korony drogi nie powinny mieć wyraźnych załamania w planie.

Pochylenie skarp nie powinno różnić się od projektowanego o więcej niż 10% jego wartości wyrażonej tangensem kąta. Maksymalna głębokość nierówności na powierzchni skarp nie powinna przekraczać 10 cm przy pomiarze łatą 3-metrową, albo powinny być spełnione inne wymagania dotyczące równości, wynikające ze sposobu umocnienia powierzchni.

Wykonawca ma obowiązek takiego wykonywania wykopów, aby powierzchniom gruntu nadać w całym okresie trwania robót spadki, zapewniające prawidłowe odwodnienie.

O ile w dokumentacji projektowej nie zawarto innego wymagania, spadek poprzeczny nie powinien być mniejszy niż 4% w przypadku gruntów spoistych i nie mniejszy niż 2% w przypadku gruntów niespoistych.

Źródła wody, odsłonięte przy wykonywaniu wykopów, należy ująć w rowy i /lub dreny. Wody opadowe i gruntowe należy odprowadzić poza teren pasa robót ziemnych.

Sposób wykonania skarp wykopu powinien gwarantować ich stateczność w całym okresie prowadzenia robót. Wykonawca powinien wykonywać wykopy w taki sposób, aby grunty o różnym stopniu przydatności do budowy nasypów były odspajane oddzielnie, w sposób uniemożliwiający ich wymieszanie.

Odstępstwo od powyższego wymagania, uzasadnione skomplikowanym układem warstw geotechnicznych wymaga zgody inwestora.

Zagęszczenie gruntu w wykopach i miejscach zerowych robót ziemnych powinno spełniać wymagania, dotyczące minimalnej wartości wskaźnika zagęszczenia $I_s = 1,00$.

Nie należy dopuszczać ruchu budowlanego po dnie wykopu o ile grubość warstwy gruntu (nadkładu) powyżej rzędnych robót ziemnych jest mniejsza niż 0,3 m. Z chwilą przystąpienia do ostatecznego profilowania dna wykopu dopuszcza się po nim jedynie ruch maszyn wykonujących tę czynność budowlaną.

6. KONTROLA JAKOŚCI ROBÓT

Kontrola jakości robót obejmuje sprawdzenie zgodności wykonania wykopów z dokumentacją projektową, a w szczególności:

- Odspajanie gruntów w sposób nie pogarszający ich właściwości;
- Zapewnienie stateczności skarp;
- Odwodnienie wykopów w czasie wykonywania robót i po ich zakończeniu,
- Dokładność wykonania wykopów (usytuowanie i wykończenie),
- Zagęszczenie górnej strefy korpusu w wykopie

7. OBMIAR ROBÓT

Jednostką obmiarową jest m^3 (metr sześcienny) wykonanych robót ziemnych.

8. ODBIÓR ROBÓT

Roboty ziemne uznaje się za wykonane zgodnie z dokumentacją projektową, SST i wymaganiami Inspektora Nadzoru, jeżeli wszystkie pomiary i badania z zachowaniem obowiązującej tolerancji dały wyniki pozytywne.

9. PODSTAWY PŁATNOŚCI

Ogólne ustalenia dotyczące podstawy płatności podano w SST D-M-00.00.00 „Wymagania ogólne” pkt 8. Cena wykonania $1 m^3$ wykopów w gruntach I-V kategorii obejmuje:

- Prace pomiarowe i roboty przygotowawcze;
- Oznakowanie robót;
- Wykonanie wykopu z transportem urobku na nasyp lub odkład, obejmujące: odspojenie, przemieszczenie, załadunek, przewiezienie i wyładunek;
- Odwodnienie wykopu na czas jego wykonywania;
- Profilowanie dna wykopu, rowów, skarp;
- Zagęszczenie powierzchni wykopu;
- Przeprowadzenie pomiarów i badań laboratoryjnych, wymaganych w specyfikacji technicznej;
- Rozplantowanie urobku na odkładzie;
- Wykonanie, a następnie rozebranie dróg dojazdowych; Rekultywację terenu.

SZCZEGÓŁOWA SPECYFIKACJA TECHNICZNA

D-02.01.01. Wykonywanie wykopów w gruntach nieskalistych

10. DOKUMENTY ODNIESIENIA

Normy:

- | | | |
|----|---------------|---|
| 1. | PN-B-02480 | Grunty budowlane. Określenia. Symbole. Podział i opis gruntów |
| 2. | PN-B-04481 | Grunty budowlane. Badania próbek gruntów |
| 3. | PN-B-04493 | Grunty budowlane. Oznaczanie kapilarności biernej |
| 4. | PN-S-02205 | Drogi samochodowe. Roboty ziemne. Wymagania i badania |
| 5. | BN-64/8931-01 | Drogi samochodowe. Oznaczenie wskaźnika piaskowego |
| 6. | BN-64/8931-02 | Drogi samochodowe. Oznaczenie modułu odkształcenia nawierzchni podatnych i podłoża przez obciążenie płytą |
| 7. | BN-77/8931-12 | Oznaczenie wskaźnika zagęszczenia gruntu |

1. ZAKRES ROBÓT

Ustalenia zawarte w niniejszej Szczegółowej Specyfikacji Technicznej dotyczą zasad prowadzenia robót ziemnych - wykonywanie nasypów, związanych z **modernizacją drogi gminnej ul. Łąkowa w miejscowości Ponięcice (KM 0+000,00 do KM 0+329,60)**.

2. MATERIAŁY (GRUNTY)

Podział gruntów i innych materiałów na kategorie pod względem trudności ich odpajania, określenie przeciętnych wartości gęstości objętościowej gruntów i materiałów w stanie naturalnym oraz spulchnienie po odspojeniu wg BN-72/8932-01.

Podział gruntów pod względem wysadzinowości i przydatności do wykonywania budowli ziemnych wg PN-S-02205.

Grunty uzyskane przy wykonywaniu wykopów powinny być przez Wykonawcę wykorzystane w maksymalnym stopniu do budowy nasypów. Grunty mogą być wywiezione poza teren budowy tylko wówczas, gdy stanowią nadmiar objętości robót ziemnych.

Grunty i materiały nieprzydatne do budowy nasypów, powinny być wywiezione przez Wykonawcę, na odkład.

3. SPRZĘT

Wykonawca przystępujący do wykonania robót ziemnych powinien dysponować sprzętem do:

- Odpajania i wydobywania gruntów (zrywarki, koparki, ładowarki itp.);
- Jednoczesnego wydobywania i przemieszczania gruntów (spycharki, zgarniarki, równiarki itp.);
- Transportu mas ziemnych (samochody wywrotki itp.);
- Sprzętu zagęszczającego (walce, ubijaki, płyty wibracyjne itp.).

4. TRANSPORT

Wybór środków transportowych oraz metod transportu powinien być dostosowany do kategorii gruntu (materiału), jego objętości, technologii odpajania i załadunku oraz odległości transportu.

5. WYKONANIE ROBÓT

Wykonanie nasypów winno być zgodne z PN-S02205 Drogi samochodowe. Roboty ziemne. Wymagania i badania.

Odchylenie osi w wykopie od osi projektowanej nie powinny być większe niż ± 5 cm.

Różnica w stosunku do projektowanych rzędnych robót ziemnych nie może przekraczać +1 cm i -3 cm.

Szerokość nasypu nie może różnić się od szerokości projektowanej o więcej niż ± 5 cm, a krawędzie nie powinny mieć wyraźnych załamań w planie.

Pochylenie skarp nie powinno różnić się od projektowanego o więcej niż 10% jego wartości wyrażonej tangensem kąta. Maksymalna głębokość nierówności na powierzchni skarp nie powinna przekraczać 10 cm przy pomiarze łatą 3-metrową, albo powinny być spełnione inne wymagania dotyczące równości, wynikające ze sposobu umocnienia powierzchni.

Wykonawca ma obowiązek takiego wykonywania nasypów, aby powierzchniom gruntu nadać w całym okresie trwania robót spadki, zapewniające prawidłowe odwodnienie.

O ile w dokumentacji projektowej nie zawarto innego wymagania, spadek poprzeczny nie powinien być mniejszy niż 4% w przypadku gruntów spoistych i nie mniejszy niż 2% w przypadku gruntów niespoistych.

Wody opadowe i gruntowe należy odprowadzić poza teren pasa robót ziemnych.

Nasypy.

Wykonawca powinien skontrolować wskaźnik zagęszczenia gruntów rodzimych, zalegających w górnej strefie podłoża nasypu, do głębokości 0,5 metra od powierzchni terenu. Jeżeli wartość wskaźnika zagęszczenia jest mniejsza od $I_s = 0,95$ Wykonawca powinien dogęścić podłoże tak, aby powyższe wymaganie zostało spełnione.

Nasypy należy wykonywać metodą warstwową, z gruntów przydatnych do budowy nasypów.

Nasypy powinny być wznoszone równomiernie na całej szerokości.

Grunty o różnych właściwościach należy wbudowywać w oddzielnych warstwach, o jednakowej grubości na całej szerokości nasypu.

Grunty spoiste należy wbudowywać w dolne, a grunty niespoiste w górne warstwy nasypu. Warstwy gruntu przepuszczalnego należy wbudowywać poziomo, a warstwy gruntu mało przepuszczalnego ze spadkiem górnej powierzchni około $4\% \pm 1\%$. Kiedy nasyp jest budowany w terenie płaskim spadek powinien być obustronny, gdy nasyp jest budowany na zboczu spadek powinien być jednostronny, zgodny z jego pochyleniem. Ukształtowanie powierzchni warstwy powinno uniemożliwiać lokalne gromadzenie się wody.

Wykonywanie nasypów należy przerwać, jeżeli wilgotność gruntu jest większa od wilgotności optymalnej o więcej niż 10% jej wartości.

Nie dopuszcza się wbudowania w nasyp gruntów zamarzniętych lub gruntów przemieszczanych ze śniegiem lub lodem.

Jeżeli warstwa niezagęszczonego gruntu zamarzła, to nie należy jej przed rozmarznięciem zagęszczać ani układać na niej następnych warstw.

Każda warstwa gruntu jak najszybciej po jej rozłożeniu, powinna być zagęszczona z zastosowaniem sprzętu odpowiedniego dla danego rodzaju gruntu oraz występujących warunków. Rozłożone warstwy gruntu należy zagęszczać od krawędzi nasypu w kierunku jego osi.

Wilgotność gruntu w czasie zagęszczania powinna być równa wilgotności optymalnej, z tolerancją od -20% do +10% jej wartości.

6. KONTROLA JAKOŚCI ROBÓT

Kontrola jakości robót obejmuje sprawdzenie zgodności wykonania nasypów z dokumentacją projektową, a w szczególności:

- Wykonania ukopu i dokopu;
- Badania przydatności gruntów do budowy nasypów;
- Badania prawidłowości wykonania poszczególnych warstw nasypu;
- Badania zagęszczenia nasypu oraz podłoża nasypu;
- Pomiary kształtu nasypu, wykonania odkładu.

7. OBMIAR ROBÓT

Jednostką obmiarową jest m^3 (metr sześcienny) wykonanych robót ziemnych.

8. ODBIÓR ROBÓT

Roboty ziemne uznaje się za wykonane zgodnie z dokumentacją projektową, SST i wymaganiami Inżyniera, jeżeli wszystkie pomiary i badania z zachowaniem obowiązującej tolerancji dały wyniki pozytywne.

9. PODSTAWY PŁATNOŚCI

Ogólne ustalenia dotyczące podstawy płatności podano w SST D-M-00.00.00 „Wymagania ogólne” pkt 8.

SZCZEGÓŁOWA SPECYFIKACJA TECHNICZNA

D-02.03.01. Wykonywanie nasypów

Cena wykonania 1 m³ nasypów obejmuje:

- Prace pomiarowe;
- Oznakowanie robót;
- Pozyskanie gruntu z ukopu lub/i dokopu, jego odspojenie i załadunek na środki transportowe;
- Transport urobku z ukopu lub/i dokopu na miejsce wbudowania;
- Wbudowanie dostarczonego gruntu w nasyp;
- Zagęszczenie gruntu;
- Profilowanie powierzchni nasypu, rowów i skarp;
- Odwodnienie terenu robót;
- Przeprowadzenie pomiarów i badań laboratoryjnych wymaganych w specyfikacji technicznej.

10. DOKUMENTY ODNIESIENIA

Normy:

- | | | |
|----|---------------|---|
| 1. | PN-B-02480 | Grunty budowlane. Określenia. Symbole. Podział i opis gruntów |
| 2. | PN-B-04481 | Grunty budowlane. Badania próbek gruntów |
| 3. | PN-B-04493 | Grunty budowlane. Oznaczanie kapilarności biernej |
| 4. | PN-S-02205 | Drogi samochodowe. Roboty ziemne. Wymagania i badania |
| 5. | BN-64/8931-01 | Drogi samochodowe. Oznaczenie wskaźnika piaskowego |
| 6. | BN-64/8931-02 | Drogi samochodowe. Oznaczenie modułu odkształcenia nawierzchni podatnych i podłoża przez obciążenie płytą |
| 7. | BN-77/8931-12 | Oznaczenie wskaźnika zagęszczenia gruntu |

SZCZEGÓŁOWA SPECYFIKACJA TECHNICZNA

D-03.02.01. Odwodnienie

1. ZAKRES ROBÓT

Ustalenia zawarte w niniejszej Szczegółowej Specyfikacji Technicznej dotyczą zasad wykonania przepustu pod drogą wraz z jego elementami, dla **modernizacji drogi gminnej ul. Łąkowa w miejscowości Ponięćce (KM 0+000,00 do KM 0+329,60)**.

2. MATERIAŁY

Kanał rurowy (przepust pod ul. Łąkową w KM 0+001,00):

- Rury PVC-U kl. S 315x9,2 ML SN8 SDR34
producent: Wavin Metalplas-Buk Sp. z o.o., 64-320 Buk, ul. Dobieżyńska 43

Kanał rurowy (wymiana kanału od K1 do K2 na końcu proj. odcinka):

- Rury PVC-U kl. S 200x5.9 2M SN8 SDR34
producent: Wavin Metalplas-Buk Sp. z o.o., 64-320 Buk, ul. Dobieżyńska 43

, lub równoważne.

Beton.

Poszczególne elementy konstrukcji przepustu w KM 0+001,00 w zależności od warunków ich eksploatacji, należy wykonywać zgodnie z „Wymaganiami i zaleceniami dotyczącymi wykonywania betonów do konstrukcji mostowych”, z betonu klasy co najmniej:

- C16/20 - ścianki czołowe;
- C16/20 - obetonowanie kanału z rur PCV Ø315;

Beton do konstrukcji przepustów betonowych musi spełniać następujące wymagania wg PN-B-06250:

- nasiąkliwość nie większa niż 4 %,
- przepuszczalność wody - stopień wodoszczelności co najmniej W 8,
- odporność na działanie mrozu - stopień mrozoodporności co najmniej F 150

Elementy deskowania.

Deskowanie powinno odpowiadać wymaganiom określonym w PN-B-06251.

Deskowanie należy wykonać z materiałów odpowiadających następującym normom:

- drewno iglaste tartaczne do robót ciesielskich wg PN-D-95017,
- tarcica iglasta do robót ciesielskich wg PN-B-06251 [9] i PN-D-96000,
- tarcica liściasta do drobnych elementów jak kliny, klocki itp. wg PN-D-96002,
- gwoździe wg BN-87/5028-12,
- śruby, wkręty do drewna i podkładki do śrub wg PN-M-82121, PN-M-82503, PN-M-82505 i PN-M-82010,
- płyty pilśniowe z drewna wg BN-69/7122-11 lub sklejka wodoodporna odpowiadająca wymaganiom określonym przez Wykonawcę i zaakceptowanym przez Inspektora Nadzoru.

Dopuszcza się wykonanie deskowań z innych materiałów, pod warunkiem akceptacji Inspektora Nadzoru.

3. SPRZĘT

Wykonawca przystępujący do wykonania przepustu i ścianki czołowej powinien wykazać się możliwością korzystania z następującego sprzętu:

- koparki do wykonywania wykopów głębokich,
- sprzętu do ręcznego wykonywania płytkich wykopów szerokoprzestrzennych,

- żurawi samochodowych,
- betoniarek,
- innego sprzętu do transportu pomocniczego.

4. TRANSPORT

Transport cementu.

Transport cementu powinien być zgodny z BN-88/6731-08.

Przewóz cementu powinien odbywać się dostosowanymi do tego celu środkami transportu w warunkach zabezpieczających go przed opadami atmosferycznymi, zawilgoceniem, uszkodzeniem opakowania i zanieczyszczeniem.

Transport mieszanki betonowej.

Transport mieszanki betonowej powinien odbywać się zgodnie z normą PN-B-06250 [8].

Czas transportu powinien spełniać wymóg zachowania dopuszczalnej zmiany konsystencji mieszanki uzyskanej po jej wytworzeniu.

Transport drewna i elementów deskowania.

Drewno i elementy deskowania należy przewozić w warunkach chroniących je przed przemieszczaniem, a elementy metalowe w warunkach zabezpieczających przed korozją i uszkodzeniami mechanicznymi.

5. WYKONANIE ROBÓT

Roboty rozbiórkowe konieczne do wykonania w związku z odbudową przepustu i jego elementów należy wykonać zgodnie z ustaleniami szczegółowej specyfikacji technicznej: D-01.02.04. Rozbiórka elementów dróg.

Wykopy należy wykonać jako wykopy otwarte obudowane. Metody wykonania wykopu (ręcznie lub mechanicznie) powinny być dostosowane do głębokości i objętości wykopu oraz uzbrojenia terenu. Szerokość wykopu uwarunkowana jest zewnętrznymi wymiarami kanału, do których dodaje się obustronnie 0,4 m jako zapas potrzebny na deskowanie ścian i uszczelnienie styków.

Deskowanie ścian należy prowadzić w miarę jego głębienia. Dno wykopu powinno być równe i wykonane ze spadkiem ustalonym w dokumentacji projektowej, przy czym dno wykopu Wykonawca wykona na poziomie wyższym od rzędnej projektowanej o 0,20 m. Zdjęcie pozostawionej warstwy 0,20 m gruntu powinno być wykonane ręcznie bezpośrednio przed ułożeniem przewodów rurowych.

Podłoże. W gruntach suchych piaszczystych, żwirowo-piaszczystych i piaszczysto-gliniastych podłożem jest grunt naturalny o nienaruszonej strukturze dna wykopu. W gruntach nawodnionych podłoże należy wykonać z warstwy tłucznia lub żwiru z piaskiem o grubości od 15 do 20 cm.

Rury kanałowe.

Poszczególne ułożone rury powinny być unieruchomione przez obsypanie piaskiem pośrodku długości rury i mocno podbite, aby rura nie zmieniała położenia do czasu wykonania uszczelnienia złączy.

Uszczelnienia złączy rur kanałowych można wykonać zaprawą cementową 1:2 lub 1:3 i dodatkowo opaskami betonowymi lub żelbetowymi w przypadku uszczelniania rur betonowych i specjalnymi fabrycznymi pierścieniami gumowymi w przypadku rur PVC.

Połączenia kanałów stosować należy zawsze w studzience kanalizacyjnej (studni rewizyjnej). Kąt zawarty między osiami kanałów dopływowego i odpływowego - zbiorczego powinien zawierać się w granicach od 45 do 90°.

Rury należy układać w temperaturze powyżej 0° C, a wszelkiego rodzaju betonowania wykonywać w temperaturze nie mniejszej niż +8° C.

Przed zakończeniem dnia roboczego bądź przed zejściem z budowy należy zabezpieczyć końce ułożonego kanału przed zamuleniem. Trasa kanału pomiędzy studzienkami powinna być prosta, bez załamań w planie i pionie.

Zasypywanie rur.

Podsypkę, obsypkę i zasypkę wstępną stanowić mogą piaski grubo-, średnio- lub drobnoziarniste. Piaski pylaste mogą być wykorzystane do tego celu, gdy będą wbudowane poniżej strefy przemarzania, przy poziomie wody gruntowej stabilizującym się co najmniej 1.0m poniżej spodu podsypki.

Podsypkę i obsypkę należy układać równomiernie z obu stron przewodu i zagęścić niezwłocznie po wbudowaniu w taki sposób, aby nie spowodować odkształcenia rur zarówno w planie jak i w ich przekroju poprzecznym. Zagęszczenie tych warstw oraz zasyпки wstępnej do wysokości 300mm ponad wierzch przewodu, ale nie mniej niż 3/4 jego średnicy powinno przebiegać ręcznie (warstwami nie grubszymi niż 15cm) lub lekkim sprzętem (warstwami do 30cm grubości) - **niedopuszczalne jest stosowanie sprzętu ciężkiego**. Strefa ułożenia przewodu ma największe znaczenie dla wytrzymałości kanału i dlatego nie wolno dopuścić do wystąpienia pustych przestrzeni szczególnie w dolnej części rury, a zagęszczenie nie może być mniejsze niż 85% zmodyfikowanej próby Proctor'a.

Warstwa podsypki dolnej o grubości 5cm układana bezpośrednio pod przewodem nie powinna być zagęszczana bardziej niż do stanu średniego zagęszczenia. Zostanie ona dogęszczona podczas zagęszczania kolejnych warstw konstrukcyjnych w strefie ułożenia przewodu i pozwoli na jego elastyczne ułożenie. Pod złączami należy wykonać, tam gdzie to jest konieczne, zagłębienia pod kielichy, aby przewody nie opierały się na złączach.

Zagęszczona podsypka górna powinna być ułożona warstwami do wysokości połowy przewodu.

Grubość warstw i procedurę zagęszczania należy dostosować do wymaganej całkowitej grubości i posiadanego sprzętu. Wilgotność zagęszczanej podsypki nie może odbiegać od wilgotności optymalnej o więcej niż ±2%.

Niedopuszczalne jest układanie gruntów w stanie upłynnionym, a w przypadku konieczności odwadniania podłoża na czas budowy niezbędne jest wykonanie projektu odwodnienia oraz prowadzenie tych robót w taki sposób, aby nie dopuścić do pogorszenia nośności gruntu rodzimego.

W strefie zasyпки głównej wskazane jest wykorzystanie gruntu rodzimego, pod warunkiem spełniania odpowiednich właściwości przez ten grunt. W przeciwnym wypadku, na zasypkę główną wykopu w strefie drogowej konstrukcji ziemnej należy użyć gruntu sypanie nie-wysadzinowe, takie jak stosowane do wykonania podsypki.

Zasypkę należy wznosić równomiernie, a grunt należy zagęszczać niezwłocznie po wbudowaniu, warstwami, o grubości dostosowanej do posiadanego sprzętu i wilgotności zbli-

żonej do optymalnej w granicach $\pm 2\%$. Grubość warstw nie powinna przekraczać 15cm przy zagęszczaniu ręcznym lub 30cm przy mechanicznym. Niedopuszczalne jest układanie gruntów w stanie upłynnionym. Do zagęszczania warstw leżących do 1,0 m powyżej wierzchu przewodu należy używać tylko sprzętu lekkiego, aby nie spowodować niezamierzzonego odkształcenia przewodu.

Po osiągnięciu właściwych parametrów zagęszczenia warstwy można przystąpić do układania kolejnej warstwy. Ocenę zagęszczenia dokonywać na podstawie wskaźnika zagęszczenia I_s .

6. KONTROLA JAKOŚCI ROBÓT

Kontrola jakości robót obejmuje:

- badanie gruntów podłoża naturalnego i gruntów do wykonania podsypki,
- badanie zagęszczenia podłoża,
- sprawdzenie rzędnych posadowienia kanału rurowego zgodnie z dokumentacją z tolerancją do ± 1 cm,
- odległości od sąsiadujących budowli i jej zabezpieczenia,
- sprawdzenie zagęszczenia poszczególnych warstw zasypu.

Kontrola wykonania ścianki czołowej.

Przy wykonywaniu ścianki czołowej należy przeprowadzić badania obejmujące:

- a) sprawdzenie grubości ścianki, z zastosowaniem dopuszczalnej odchyłki w grubości do ± 20 mm,
- b) sprawdzenie prawidłowości wykonania powierzchni i krawędzi ścianki:
 - zwichrowanie i skrzywienie powierzchni ścianki: co najwyżej 15 mm/m,
 - odchylenie krawędzi od linii prostej: co najwyżej 6 mm/m i najwyżej dwa odchylenia na 2 m,
 - odchylenia powierzchni i krawędzi od kierunku pionowego: co najwyżej 6 mm/m i 40 mm na całej wysokości.

7. OBMIAR ROBÓT

Jednostką obmiarową jest:

- m (metr), przy kompletnym wykonaniu przepustu,
- szt. (sztuka), przy samodzielnej realizacji ścianki czołowej.

8. ODBIÓR ROBÓT

Roboty uznaje się za wykonane zgodnie z dokumentacją projektową, SST i wymaganiami Inspektora Nadzoru, jeżeli wszystkie pomiary i badania z zachowaniem obowiązującej tolerancji dały wyniki pozytywne.

Odbiorowi robót zanikających i ulegających zakryciu podlegają:

- wykonanie wykopu,
- wykonanie ław fundamentowych,
- wykonanie deskowania,
- wykonanie izolacji przepustu.

Odbiór robót zanikających powinien być dokonany w czasie umożliwiającym wykonanie korekt i poprawek, bez hamowania ogólnego postępu robót.

9. PODSTAWY PŁATNOŚCI

Ogólne ustalenia dotyczące podstawy płatności podano w SST D-M-00.00.00 „Wymagania ogólne” pkt 8.

Cena 1 m kompletnego przepustu obejmuje:

- roboty pomiarowe i przygotowawcze,
- wykonanie wykopu wraz z odwodnieniem,
- dostarczenie materiałów,
- wykonanie ław fundamentów i ich pielęgnację,
- wykonanie deskowania,
- montaż konstrukcji przepustu wraz ze ściankami czołowymi,
- rozebranie deskowania,
- wykonanie izolacji przepustu,
- wykonanie zasypki z zagęszczeniem warstwami, zgodnie z dokumentacją projektową,
- umocnienie wlotów i wylotów,
- uporządkowanie terenu,
- wykonanie pomiarów i badań laboratoryjnych wymaganych w specyfikacji technicznej.

Cena 1 szt. ścianki czołowej, przy samodzielnej jej realizacji, obejmuje:

- roboty pomiarowe i przygotowawcze,
- wykonanie wykopów,
- dostarczenie materiałów,
- wykonanie ścianki czołowej,
- wykonanie deskowania i późniejsze jego rozebranie,
- betonowanie konstrukcji fundamentu, ścianki i skrzydełek lub montaż elementów z prefabrykatów,
- wykonanie izolacji przeciwwilgotnościowej,
- zasypka ścianki czołowej,
- umocnienie wlotu i wylotu,
- uporządkowanie terenu,
- wykonanie pomiarów i badań laboratoryjnych wymaganych w specyfikacji technicznej.

10. DOKUMENTY ODNIESIENIA

Normy:

- | | | |
|-----|------------|---|
| 1. | PN-B-01080 | Kamień dla budownictwa i drogownictwa. Podział i zastosowanie wg własności fizyczno-mechanicznych |
| 2. | PN-B-02356 | Tolerancja wymiarowa w budownictwie. Tolerancja wymiarów elementów budowlanych z betonu |
| 3. | PN-B-04101 | Materiały kamienne. Oznaczenie nasiąkliwości wodą |
| 4. | PN-B-04102 | Materiały kamienne. Oznaczenie mrozoodporności metodą bezpośrednią |
| 5. | PN-B-04110 | Materiały kamienne. Oznaczenie wytrzymałości na ściskanie |
| 6. | PN-B-04111 | Materiały kamienne. Oznaczenie ścieralności na tarczy Boehmego |
| 7. | PN-B-06711 | Kruszywa mineralne. Piaski do zapraw budowlanych |
| 8. | PN-B-06250 | Beton zwykły |
| 9. | PN-B-06251 | Roboty betonowe i żelbetowe. Wymagania techniczne |
| 10. | PN-B-06261 | Nieniszczące badania konstrukcji z betonu. Metoda ultra- |

SZCZEGÓŁOWA SPECYFIKACJA TECHNICZNA

D-03.02.01. Odwodnienie

- | | | |
|-----|---------------|--|
| 11. | PN-B-06262 | dźwiękowa badania wytrzymałości betonu na ściskanie
Metoda sklerometryczna badania wytrzymałości betonu na ściskanie za pomocą młotka SCHMIDTA typu N |
| 12. | PN-B-06712 | Kruszywa mineralne do betonu |
| 13. | PN-B-06714-12 | Kruszywa mineralne. Badania. Oznaczenie zawartości zanieczyszczeń obcych |
| 14. | PN-B-06714-13 | Kruszywa mineralne. Badania. Oznaczenie zawartości pyłów mineralnych |
| 15. | PN-B-06714-15 | Kruszywa mineralne. Badania. Oznaczenie składu ziarnowego |
| 16. | PN-B-06714-16 | Kruszywa mineralne. Badania. Oznaczenie kształtu ziarn |
| 17. | PN-B-06714-18 | Kruszywa mineralne. Badania. Oznaczenie nasiąkliwości |
| 18. | PN-B-06714-34 | Kruszywa mineralne. Badania. Oznaczenie reaktywności alkalicznej |
| 19. | PN-B-11112 | Kruszywo mineralne. Kruszywa łamane do nawierzchni drogowych |
| 20. | PN-B-14501 | Zaprawy budowlane zwykłe |
| 21. | PN-B-19701 | Cement. Cement powszechnego użytku. Skład, wymagania i ocena zgodności |
| 22. | PN-B-23010 | Domieszki do betonu. Klasyfikacja i określenia |
| 23. | PN-B-24622 | Roztwór asfaltowy do gruntowania |
| 24. | PN-B-32250 | Materiały budowlane. Woda do betonów i zapraw |
| 25. | PN-C-96177 | Lepik asfaltowy bez wypełniaczy stosowany na gorąco |
| 26. | PN-D-95017 | Surowiec drzewny. Drewno tartaczne iglaste |
| 27. | PN-D-96000 | Tarcica iglasta ogólnego przeznaczenia |
| 28. | PN-D-96002 | Tarcica liściasta ogólnego przeznaczenia |
| 29. | PN-H-93215 | Walcówka i pręty stalowe do zbrojenia betonu |
| 30. | PN-M-82010 | Podkładki kwadratowe w konstrukcjach drewnianych |
| 31. | PN-M-82121 | Śruby ze łbem kwadratowym |
| 32. | PN-M-82503 | Wkręty do drewna ze łbem stożkowym |
| 33. | PN-M-82505 | Wkręty do drewna ze łbem kulistym |
| 34. | PN-S-02205 | Drogi samochodowe. Roboty ziemne. Wymagania i badania |
| 35. | BN-87/5028-12 | Gwoździe budowlane. Gwoździe z trzpieniem gładkim, okrągłym i kwadratowym |
| 36. | BN-88/6731-08 | Cement. Transport i przechowywanie |
| 37. | BN-67/6747-14 | Sposoby zabezpieczenia wyrobów kamiennych podczas transportu |
| 38. | BN-79/6751-01 | Materiały izolacji przeciwwilgociowej. Papa asfaltowa na taśmie aluminiowej |
| 39. | BN-88/6751-03 | Papa asfaltowa na welonie z włókien szklanych |
| 40. | BN-69/7122-11 | Płyty pilśniowe z drewna |
| 41. | BN-74/8841-19 | Roboty murowe. Mury z kamienia naturalnego. Wymagania i badania przy odbiorze |
| 42. | BN-73/9081-02 | Formy stalowe do produkcji elementów budowlanych z betonu kruszywowego. Wymagania i badania |

SZCZEGÓŁOWA SPECYFIKACJA TECHNICZNA

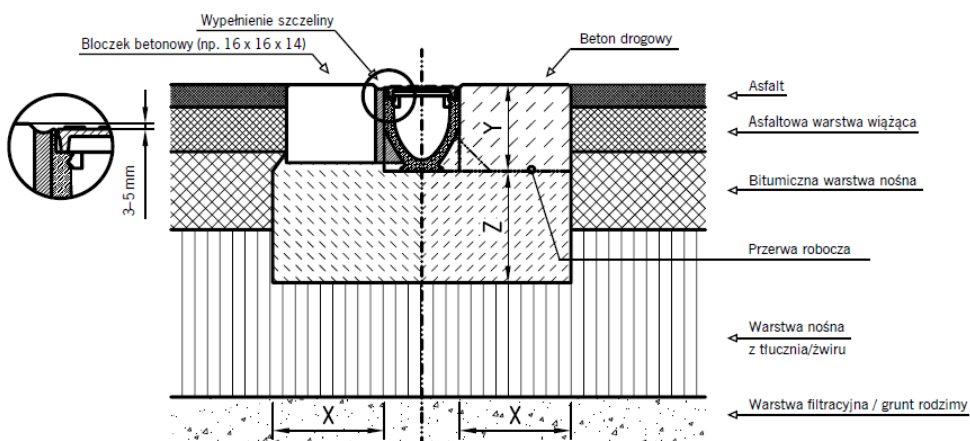
D-03.06.01. Odwodnienie liniowe ACODRAIN Multiline V100

1. ZAKRES ROBÓT

Ustalenia zawarte w niniejszej Szczegółowej Specyfikacji Technicznej dotyczą zasad prowadzenia robót związanych z wykonaniem poprzecznego odwodnienia liniowego ACODRAIN Multiline V100, dla **modernizacji drogi gminnej ul. Łąkowa w miejscowości Ponięćce (KM 0+000,00 do KM 0+329,60).**

2. MATERIAŁY

Przykładowa zabudowa w asfalcie (klasa obciążeń D 400 – E 600)



Klasa obciążenia	zgodne z PN EN 1433:2005	A 15	B 125	C 250	D 400	E 600	F 900
Fundament z betonu (minimum klasy)	zgodne z DIN 1045-2				B 25	B 25	
	zgodne z DIN EN 206-1				C 20/25	C 20/25	
Wymiary	[cm]	x			≥ 20	≥ 20	
	y				Wysokość budowlana kanału		
	z				≥ 20	≥ 20	

Podstawowe materiały do wykonania odwodnienia liniowego:

- Ruszt z zamknięciem zatraskowym Drainlock do kanałów i skrzynek z żeliwa sferoidalnego; ruszt w poprzeczne mostki; szerokość szczeliny 12 mm.
- Koryto V100 z polimerbetonu, krawędzie ze stali ocynkowanej 4 mm; szerokość w świetle 10 cm.; przekrój V.
- Skrzynka odpływowa V100;
- Ścianka czołowa pełna z ochroną krawędzi, do zamknięcia początku i końca kanału.

Producent:

ACO Elementy Budowlane Sp. z o.o.

Al. Stanów Zjednoczonych 51, 04-028 Warszawa

Ława betonowa - beton klasy C20/25 (B-25), wg PN-B-06250.

Masa zalewowa do wypełnienia szczelin dylatacyjnych na gorąco wg BN-74/6771-04 lub aprobaty.

3. SPRZĘT

Układanie poprzecznego odwodnienia liniowego typu ACODRAIN odbywa się ręcznie.

Zastosowane w systemie rozwiązanie Drainlock dla mocowania rusztu z korytkiem wymaga użycia specjalnego klucza (haka), który należy zakupić u producenta.

SZCZEGÓŁOWA SPECYFIKACJA TECHNICZNA

D-03.06.01. Odwodnienie liniowe ACODRAIN Multiline V100

Po wykonaniu i odebraniu robót Wykonawca przekaze klucz (hak) Inżynierowi, w celu jego późniejszego przekazania administratorowi urządzenia.

4. TRANSPORT

Transport materiałów może odbywać się dowolnym rodzajem transportu.

5. WYKONANIE ROBÓT

Prawidłowe wbudowanie kanału jest warunkiem koniecznym jej bezawaryjnej eksploatacji, dlatego podczas montażu korytek należy przestrzegać zasad postępowania, przedstawionych w „Instrukcjach wbudowania” systemów ACODRAIN.

Kolejność wykonywania prac:

- Wytyczyć trasę kanału i wykonać wykop na głębokość określoną w planie wysokościowym.
- W wykopie wylać ławę fundamentową z betonu klasy B 25 (klasa obciążenia D400), Beton powinien być konsystencji półsuchej, ewentualnie gęsto-plastycznej;
- Na świeżo wylanym fundamencie układać kolejno elementy kanału, zaczynając od najgłębszego punktu (skrzynka odpływowa). Korytka powinny mieć zdjęte ruszty i wstawione do środka rozpórki dystansowe (np. z drewna);
- Po dokładnym ustawieniu korytek na ławie fundamentowej należy przeprowadzić stabilizację boczną, wypełniając przestrzeń wzdłuż kanału do wymaganej wysokości, betonem tej samej klasy, co użytym w fundamencie. W przypadku długich odcinków, gdy istnieje obawa, że beton zwiąże przed zakończeniem ustawiania korytek zaleca się wylewanie fundamentu kolejno na odpowiedniej ilości krótkich odcinków;
- Ułożenie korytek w planie powinno być zgodne z kierunkiem strzałki wytłoczonej na korytkach (kierunek strzałki = kierunek przepływu);
- Przy zagęszczaniu powierzchni pod nawierzchnię w pobliżu kanału należy wykonać odpowiednie jego zabezpieczenie, żeby wykluczyć mechaniczne uszkodzenie korytek;
- Po związaniu betonu można usunąć rozpórki i nałożyć ruszty;
- Ostateczna nawierzchnia jezdni powinna zostać ułożona ok. 3÷5 mm. wyżej, niż korytka łącznie z rusztem.

6. KONTROLA JAKOŚCI ROBÓT

Kontrola jakości robót obejmuje:

- Badanie materiałów (elementów odwodnienia):
Sprawdzenie wyglądu zewnętrznego należy przeprowadzić na podstawie oględzin elementów pod względem zgodności z projektowanym rozwiązaniem, oraz sprawdzić czy elementy nie zostały uszkodzone podczas transportu, w sposób uniemożliwiający ich wbudowanie.
- Badania pozostałych materiałów powinny obejmować wszystkie właściwości, określone w normach podanych dla odpowiednich materiałów w pkt 2.
- Sprawdzenie korytka pod ławę:
Należy sprawdzać wymiary korytka oraz zagęszczenie podłoża na dnie wykopu, tolerancja dla szerokości wykopu wynosi ± 2 cm. Zagęszczenie podłoża powinno wynosić, co najmniej 0,97 według metody Proctora.
- Sprawdzenie ławy:
Profil podłużny górnej powierzchni ławy powinien być zgodny z projektowanym przekrojem.
Wymiary ławy należy sprawdzić w trzech punktach (na początku, końcu i na środku projektowanego odwodnienia).

SZCZEGÓŁOWA SPECYFIKACJA TECHNICZNA

D-03.06.01. Odwodnienie liniowe ACODRAIN Multiline V100

Tolerancje wymiarów wynoszą: dla wysokości $\pm 10\%$ wysokości projektowanej, dla szerokości $\pm 10\%$ szerokości projektowanej.

- Sprawdzenie ustawienia elementów:

Korytko łącznie z rusztem powinno zostać ułożone ok. $3 \div 5$ mm. niżej, niż ostateczna nawierzchnia jezdni.

Równość górnej powierzchni odwodnienia należy sprawdzić przez przyłożenie wzdłuż wykonanego odwodnienia trzymetrowej łaty, przy czym prześwit pomiędzy górną powierzchnią odwodnienia (wraz z rusztem) i przyłożoną łatą nie może przekraczać 2 mm.

7. OBMIAR ROBÓT

Jednostką obmiarową jest kpl (komplet) wykonanego odwodnienia liniowego ACODRAIN Multiline V100 o długości 5,00 m.

8. ODBIÓR ROBÓT

Roboty uznaje się za wykonane zgodnie z dokumentacją projektową, SST i wymaganiami Inżyniera, jeżeli wszystkie pomiary i badania z zachowaniem obowiązującej tolerancji dały wyniki pozytywne.

Odbiorowi robót zanikających i ulegających zakryciu podlega wykonanie ławy pod korytka ACODRAIN.

9. PODSTAWY PŁATNOŚCI

Ogólne ustalenia dotyczące podstawy płatności podano w SST D-M-00.00.00 „Wymagania ogólne” pkt 8.

Cena wykonania kompletu odwodnia liniowego obejmuje:

- Prace pomiarowe i roboty przygotowawcze;
- Oznakowanie robót;
- Przygotowanie podłoża i wykonanie korytka;
- Dostarczenie materiałów i sprzętu;
- Wykonanie ławy betonowej;
- Ułożenie elementów;
- Wypełnienie spoin i ew. szczelin dylatacyjnych;
- Przeprowadzenie pomiarów i badań wymaganych w niniejszej specyfikacji technicznej.

10. DOKUMENTY ODNIESIENIA

Normy:

- | | | |
|----|------------------|--|
| 1. | PN-B-06250: 1988 | Beton zwykły |
| 2. | PN-B-19701:1997 | Cement. Cement powszechnego użytku. Skład, wymagania i ocena zgodności |
| 3. | PN-B-32250:1988 | Materiały budowlane. Woda do betonów i zapraw |
| 4. | BN-88/6731-08 | Cement. Transport i przechowywanie |

Inne dokumenty:

Do pobrania ze strony polskiego dystrybutora: www.aco.pl

1. ZAKRES ROBÓT

Ustalenia zawarte w niniejszej Szczegółowej Specyfikacji Technicznej dotyczą zasad prowadzenia robót ziemnych związanych z wykonaniem koryta przeznaczonego do ułożenia konstrukcji nawierzchni, dla **modernizacji drogi gminnej ul. Łąkowa w miejscowości Ponięćce (KM 0+000,00 do KM 0+329,60).**

2. MATERIAŁY

Nie występują.

3. SPRZĘT

Wykonawca przystępujący do wykonania koryta powinien dysponować:

- Równiarką lub spycharką z ukośnie ustawianym lemieszem; Inwestor może dopuścić wykonanie koryta i profilowanie podłoża z zastosowaniem spycharki z lemieszem ustawionym prostopadle do kierunku pracy maszyny;
- Walcami statycznymi, wibracyjnymi lub płytami wibracyjnymi.

Stosowany sprzęt nie może spowodować niekorzystnego wpływu na właściwości gruntu podłoża.

4. TRANSPORT

Nie występuje.

5. WYKONANIE ROBÓT

Wykonawca powinien przystąpić do wykonania koryta oraz profilowania i zagęszczenia podłoża bezpośrednio przed rozpoczęciem robót związanych z wykonaniem warstw nawierzchni.

W wykonanym korycie oraz po wyprofilowanym i zagęszczonym podłożu nie może odbywać się ruch budowlany, niezwiązany bezpośrednio z wykonaniem pierwszej warstwy nawierzchni.

Rozmieszczenie palików lub szpilek powinno umożliwiać naciągnięcie sznurków lub linek do wytyczenia robót w odstępach nie większych, niż co 10 metrów.

Rodzaj sprzętu, a w szczególności jego moc należy dostosować do rodzaju gruntu, w którym prowadzone są roboty i do trudności jego odspojenia.

Koryto można wykonywać ręcznie, gdy jego szerokość nie pozwala na zastosowanie maszyn, na przykład na poszerzeniach lub w przypadku robót o małym zakresie.

Przed przystąpieniem do profilowania podłoże powinno być oczyszczone ze wszelkich zanieczyszczeń.

Po oczyszczeniu powierzchni podłoża należy sprawdzić, czy istniejące rzędne terenu umożliwiają uzyskanie po profilowaniu zaprojektowanych rzędnych podłoża.

Zaleca się, aby rzędne terenu przed profilowaniem były, o co najmniej 5 cm wyższe niż projektowane rzędne podłoża.

Bezpośrednio po profilowaniu podłoża należy przystąpić do jego zagęszczania. Zagęszczanie podłoża należy kontynuować do osiągnięcia wskaźnika zagęszczenia określonego zgodnie z BN-77/8931-12

Wilgotność gruntu podłoża podczas zagęszczania powinna być równa wilgotności optymalnej z tolerancją od -20% do +10%.

Jeżeli po wykonaniu robót związanych z profilowaniem i zagęszczaniem podłoża nastąpi przerwa w robotach Wykonawca nie przystąpi natychmiast do układania warstw nawierzchni, to powinien on zabezpieczyć podłoże przed nadmiernym zawilgoceniem, na przykład przez rozłożenie folii.

SZCZEGÓŁOWA SPECYFIKACJA TECHNICZNA

D-04.01.01. Koryto wraz z profilowaniem i zagęszczaniem podłoża

Jeżeli wyprofilowane i zagęszczone podłoże uległo nadmiernemu zawilgoceniu, to do układania kolejnej można przystąpić dopiero po jego naturalnym osuszeniu.

6. KONTROLA JAKOŚCI ROBÓT

Kontrola jakości robót obejmuje sprawdzenie:

- Szerokość koryta (10 razy na 1 km i nie może różnić się więcej niż +10 cm i -5 cm);
- Równość koryta wg BN-68/8931-04;
- Spadki poprzeczne (zgodne z dokumentacją z tolerancją $\pm 0,5\%$);
- Rzędne wysokościowe (różnica nie powinna przekraczać +1 cm, -2 cm);
- Ukształtowanie osi w planie (różnica nie większa niż ± 5 cm);
- Wskaźnik zagęszczenia koryta i wyprofilowanego podłoża wg BN-77/893112;
- Wilgotność wg PN-B-06714-17 (tolerancja od -20% do 10%).

7. OBMIAR ROBÓT

Jednostka obmiarową jest m² (metr kw.) wykonanego i odebranego koryta.

8. ODBIÓR ROBÓT

Roboty ziemne uznaje się za wykonane zgodnie z dokumentacją projektową, SST i wymaganiami Inspektora Nadzoru, jeżeli wszystkie pomiary i badania z zachowaniem obowiązującej tolerancji dały wyniki pozytywne.

9. PODSTAWY PŁATNOŚCI

Ogólne ustalenia dotyczące podstawy płatności podano w SST D-M-00.00.00 „Wymagania ogólne” pkt 8.

Cena wykonania 1 m² koryta obejmuje:

- Prace pomiarowe i roboty przygotowawcze;
- Odspojenie gruntu z przerzutem na pobocze i rozplantowaniem;
- Załadunek nadmiaru odspojonego gruntu na środki transportowe i odwiezienie na odkład lub nasyp;
- Profilowanie dna koryta lub podłoża;
- Zagęszczenie;
- Utrzymanie koryta lub podłoża;
- Przeprowadzenie pomiarów i badań laboratoryjnych, wymaganych w specyfikacji technicznej.

10. DOKUMENTY ODNIESIENIA

Normy:

- | | | |
|----|---------------|---|
| 1. | PN-B-04481 | Grunty budowlane. Badania próbek gruntu |
| 2. | PN-B-06714-17 | Kruszywa mineralne. Badania. Oznaczanie wilgotności |
| 3. | BN-64/8931-02 | Drogi samochodowe. Oznaczanie modułu odkształcenia nawierzchni podatnych i podłoża przez obciążenie płytą |
| 4. | BN-68/8931-04 | Drogi samochodowe. Pomiar równości nawierzchni planografem i łatą |
| 5. | BN-77/8931-12 | Oznaczanie wskaźnika zagęszczenia gruntu |

SZCZEGÓŁOWA SPECYFIKACJA TECHNICZNA

D-04.02.01. Warstwy odsączające

1. ZAKRES ROBÓT

Ustalenia zawarte w niniejszej Szczegółowej Specyfikacji Technicznej dotyczą zasad prowadzenia robót związanych z wykonaniem warstwy odsączającej stanowiącej część podbudowy pomocniczej, dla **modernizacji drogi gminnej ul. Łąkowa w miejscowości Pońcice (KM 0+000,00 do KM 0+329,60)**.

2. MATERIAŁY

Piasek wg PN-B-11113 dla gatunku 1 i 2,

3. SPRZĘT

Wykonawca przystępujący do wykonania warstwy odsączającej powinien dysponować:

- Równiarką;
- Walcem statycznym;
- Płytą wibracyjną lub ubijakiem mechanicznym.

4. TRANSPORT

Kruszywa można przewozić dowolnymi środkami transportu w warunkach zabezpieczających je przed zanieczyszczeniem, zmieszaniem z innymi materiałami, nadmiernym wysuszeniem i zawilgoceniem.

5. WYKONANIE ROBÓT

Kruszywo powinno być rozkładane w warstwie o jednakowej grubości, przy użyciu równiarki, z zachowaniem wymaganych spadków i rzędnych wysokościowych. Grubość rozłożonej warstwy luźnego kruszywa powinna być taka, aby po jej zagęszczeniu osiągnięto grubość projektowaną.

Natychmiast po końcowym wyprofilowaniu warstwy odsączającej lub odcinającej należy przystąpić do jej zagęszczania. Zagęszczanie warstw o przekroju daszkowym należy rozpoczynać od krawędzi i stopniowo przesuwając pasami podłużnymi częściowo nakładającymi się, w kierunku jej osi.

Zagęszczanie nawierzchni o jednostronnym spadku należy rozpoczynać od dolnej krawędzi i przesuwając pasami podłużnymi częściowo nakładającymi się, w kierunku jej górnej krawędzi.

Nierówności lub zagłębienia powstałe w czasie zagęszczania powinny być wyrównywane na bieżąco przez spulchnienie warstwy kruszywa i dodanie lub usunięcie materiału, aż do otrzymania równej powierzchni.

W miejscach niedostępnych dla walców warstwa odcinająca i odsączająca powinna być zagęszczana płytami wibracyjnymi lub ubijakami mechanicznymi.

Zagęszczanie należy kontynuować do osiągnięcia wskaźnika zagęszczenia nie mniejszego od 1,0 według normalnej próby Proctora, przeprowadzonej według PN-B-04481.

Wskaźnik zagęszczenia należy określać zgodnie z BN-77/8931-12.

Wilgotność kruszywa podczas zagęszczania powinna być równa wilgotności optymalnej z tolerancją od -20% do +10% jej wartości.

Nie dopuszcza się ruchu budowlanego po wykonanej warstwie odsączającej.

6. KONTROLA JAKOŚCI ROBÓT

Kontrola jakości robót obejmuje sprawdzenie:

- Szerokość warstwy (nie może się różnić o więcej niż +10 cm, -5 cm);
- Równość warstwy (należy mierzyć 4 metrową łatą wg BN-68/8931-04, nierówności nie mogą przekraczać 2 cm);

SZCZEGÓŁOWA SPECYFIKACJA TECHNICZNA

D-04.02.01. Warstwy odsączające

- Spadki poprzeczne (zgodnie z dokumentacją z tolerancją $\pm 0,5\%$);
- Rzędne wysokościowe (różnica nie powinna przekraczać +1 cm i -2 cm);
- Grubość warstwy (zgodnie z dokumentacją tolerancja +1 cm i -2 cm);
- Wskaźnik zagęszczenia warstwy odsączającej wg BN-77/893112;
- Wilgotność kruszywa wg PN-B-06714-17 (tolerancja od -20% do +10%).

7. OBMIAR ROBÓT

Jednostka obmiarową jest m^2 (metr kwadratowy) warstwy odsączającej.

8. ODBIÓR ROBÓT

Roboty uznaje się za wykonane zgodnie z dokumentacją projektową, SST i wymaganiami Inspektora Nadzoru, jeżeli wszystkie pomiary i badania z zachowaniem obowiązującej tolerancji dały wyniki pozytywne.

9. PODSTAWY PŁATNOŚCI

Ogólne ustalenia dotyczące podstawy płatności podano w SST D-M-00.00.00 „Wymagania ogólne” pkt 8.

Cena wykonania $1m^2$ warstwy odsączającej obejmuje:

- Prace pomiarowe;
- Dostarczenie i rozłożenie na uprzednio przygotowanym podłożu warstwy materiału o grubości i jakości określonej w dokumentacji projektowej i specyfikacji technicznej;
- Wyrównanie ułożonej warstwy do wymaganego profilu;
- Zagęszczenie wyprofilowanej warstwy;
- Przeprowadzenie pomiarów i badań laboratoryjnych wymaganych w specyfikacji technicznej;
- Utrzymanie warstwy.

10. DOKUMENTY ODNIESIENIA

Normy:

- | | | |
|----|----------------|---|
| 1. | PN-/B-06714-17 | Kruszywa mineralne. Badania. Oznaczanie wilgotności |
| 2. | PN-B-11113 | Kruszywa mineralne. Kruszywo naturalne do nawierzchni drogowych. Piasek |
| 3. | BN-64/8931-02 | Drogi samochodowe. Oznaczanie modułu odkształcenia nawierzchni podatnych i podłoża przez obciążenie płytą |
| 4. | BN-68/8931-04 | Drogi samochodowe. Pomiar równości nawierzchni planografem i łąką |
| 5. | BN-77/8931-12 | Oznaczanie wskaźnika zagęszczenia gruntu |

SZCZEGÓŁOWA SPECYFIKACJA TECHNICZNA

D-04.02.01a. Warstwy podsypkowe

1. ZAKRES ROBÓT

Ustalenia zawarte w niniejszej Szczegółowej Specyfikacji Technicznej dotyczą zasad prowadzenia robót związanych z wykonaniem warstwy podsypkowej, dla **modernizacji drogi gminnej ul. Łąkowa w miejscowości Ponięcice (KM 0+000,00 do KM 0+329,60)**.

2. MATERIAŁY

Piasek wg PN-B-11113 dla gatunku 1 i 2,

3. SPRZĘT

Wykonawca przystępujący do wykonania warstwy odsączającej powinien dysponować:

- Równiarką;
- Walcem statycznym;
- Płytą wibracyjną lub ubijakiem mechanicznym.

4. TRANSPORT

Kruszywa można przewozić dowolnymi środkami transportu w warunkach zabezpieczających je przed zanieczyszczeniem, zmieszaniem z innymi materiałami, nadmiernym wysuszeniem i zawilgoceniem.

5. WYKONANIE ROBÓT

Kruszywo powinno być rozkładane w warstwie o jednakowej grubości, przy użyciu równiarki, z zachowaniem wymaganych spadków i rzędnych wysokościowych. Grubość rozłożonej warstwy luźnego kruszywa powinna być taka, aby po jej zagęszczeniu osiągnięto grubość projektowaną.

Natychmiast po końcowym wyprofilowaniu warstwy podsypkowej należy przystąpić do jej zagęszczania. Zagęszczanie warstw o przekroju daszkowym należy rozpoczynać od krawędzi i stopniowo przesuwając pasami podłużnymi częściowo nakładającymi się, w kierunku jej osi.

Zagęszczanie nawierzchni o jednostronnym spadku należy rozpoczynać od dolnej krawędzi i przesuwając pasami podłużnymi częściowo nakładającymi się, w kierunku jej górnej krawędzi.

Nierówności lub zagłębienia powstałe w czasie zagęszczania powinny być wyrównywane na bieżąco przez spulchnienie warstwy kruszywa i dodanie lub usunięcie materiału, aż do otrzymania równej powierzchni.

W miejscach niedostępnych dla walców warstwa podsypkowa powinna być zagęszczana płytami wibracyjnymi lub ubijakami mechanicznymi.

Zagęszczanie należy kontynuować do osiągnięcia wskaźnika zagęszczenia nie mniejszego od 1,0 według normalnej próby Proctora, przeprowadzonej według PN-B-04481.

Wskaźnik zagęszczenia należy określać zgodnie z BN-77/8931-12.

Wilgotność kruszywa podczas zagęszczania powinna być równa wilgotności optymalnej z tolerancją od -20% do +10% jej wartości.

Nie dopuszcza się ruchu budowlanego po wykonanej warstwie podsypkowej.

6. KONTROLA JAKOŚCI ROBÓT

Kontrola jakości robót obejmuje sprawdzenie:

- Szerokość warstwy (nie może się różnić o więcej niż +10 cm, -5 cm);
- Równość warstwy (należy mierzyć 4 metrową łatą wg BN-68/8931-04, nierówności nie mogą przekraczać 2 cm);
- Spadki poprzeczne (zgodne z dokumentacją z tolerancją $\pm 0,5\%$);

SZCZEGÓŁOWA SPECYFIKACJA TECHNICZNA

D-04.02.01a. Warstwy podsypkowe

- Rzędne wysokościowe (różnica nie powinna przekraczać +1 cm i -2 cm);
- Grubość warstwy (zgodnie z dokumentacją tolerancja +1 cm i -2 cm);
- Wskaźnik zagęszczenia warstwy odsączającej wg BN-77/893112;
- Wilgotność kruszywa wg PN-B-06714-17 (tolerancja od -20% do +10%).

7. OBMIAR ROBÓT

Jednostka obmiarową jest m² (metr kwadratowy) warstwy podsypkowej.

8. ODBIÓR ROBÓT

Roboty uznaje się za wykonane zgodnie z dokumentacją projektową, SST i wymaganiami Inspektora Nadzoru, jeżeli wszystkie pomiary i badania z zachowaniem obowiązującej tolerancji dały wyniki pozytywne.

9. PODSTAWY PŁATNOŚCI

Ogólne ustalenia dotyczące podstawy płatności podano w SST D-M-00.00.00 „Wymagania ogólne” pkt 8.

Cena wykonania 1m² warstwy podsypkowej obejmuje:

- Prace pomiarowe;
- Dostarczenie i rozłożenie na uprzednio przygotowanym podłożu warstwy materiału o grubości i jakości określonej w dokumentacji projektowej i specyfikacji technicznej;
- Wyrównanie ułożonej warstwy do wymaganego profilu;
- Zagęszczenie wyprofilowanej warstwy;
- Przeprowadzenie pomiarów i badań laboratoryjnych wymaganych w specyfikacji technicznej;
- Utrzymanie warstwy.

10. DOKUMENTY ODNIESIENIA

Normy:

- | | | |
|----|----------------|---|
| 1. | PN-/B-06714-17 | Kruszywa mineralne. Badania. Oznaczanie wilgotności |
| 2. | PN-B-11113 | Kruszywa mineralne. Kruszywo naturalne do nawierzchni drogowych. Piasek |
| 3. | BN-64/8931-02 | Drogi samochodowe. Oznaczanie modułu odkształcenia nawierzchni podatnych i podłoża przez obciążenie płytą |
| 4. | BN-68/8931-04 | Drogi samochodowe. Pomiar równości nawierzchni planografem i łątą |
| 5. | BN-77/8931-12 | Oznaczanie wskaźnika zagęszczenia gruntu |

SZCZEGÓŁOWA SPECYFIKACJA TECHNICZNA

D-04.04.04. Podbudowa z tłucznia kamiennego

1. ZAKRES ROBÓT

Ustalenia zawarte w niniejszej Szczegółowej Specyfikacji Technicznej dotyczą zasad prowadzenia robót związanych z wykonaniem podbudowy z tłucznia kamiennego, dla **modernizacji drogi gminnej ul. Łąkowa w miejscowości Ponięcie (KM 0+000,00 do KM 0+329,60)**.

2. MATERIAŁY

Kruszywo łamane zwykłe: tłuczeń i kliniec, wg PN-B-11112.

Woda do skropienia podczas wałowania i klinowania.

Do wykonania podbudowy należy użyć:

- Tłuczeń od 31,5 mm do 63 mm;
- Kliniec od 20 mm do 31,5 mm;
- Kruszywo do klinowania - kliniec od 4 mm do 20 mm.

Kruszywo powinno być klasy, co najmniej II.

Woda użyta przy wykonywaniu zagęszczania i klinowania podbudowy może być studzienna lub z wodociągu.

3. SPRZĘT

Wykonawca przystępujący do wykonania podbudowy z tłucznia kamiennego powinien dysponować:

- Równiarką, układarką lub rozsypywarką kruszywa do rozkładania tłucznia i klinca;
- Walcami statycznymi gładkimi do zagęszczania kruszywa grubego;
- Walcami wibracyjnymi lub wibracyjnymi zagęszczarkami płytowymi do klinowania kruszywa grubego kliniecem,
- Walcami ogumionymi lub stalowymi gładkimi do końcowego dogęszczenia,
- Przewoźnymi zbiornikami do wody zaopatrzonymi w urządzenia do rozpryskiwania wody.

4. TRANSPORT

Dowolne środki transportu.

5. WYKONANIE ROBÓT

Minimalna grubość warstwy podbudowy z tłucznia nie może być po zagęszczeniu mniejsza od 1,5-krotnego wymiaru największych ziaren tłucznia. Maksymalna grubość warstwy podbudowy po zagęszczeniu nie może przekraczać 20 cm. Podbudowę o grubości powyżej 20 cm należy wykonywać w dwóch warstwach.

Kruszywo grube powinno być rozłożone w warstwie o jednakowej grubości, przy użyciu układarki albo równiarki. Grubość rozłożonej warstwy luźnego kruszywa powinna być taka, aby po jej zagęszczeniu i zaklinowaniu osiągnęła grubość proj.

Kruszywo grube po rozłożeniu powinno być przywałowane dwoma przejściami walca statycznego, gładkiego o nacisku jednostkowym nie mniejszym niż 30 kN/m. Zagęszczanie podbudowy o przekroju daszkowym powinno rozpocząć się od krawędzi i stopniowo przesuwać się pasami podłużnymi, częściowo nakładającymi się w kierunku osi jezdni. Zagęszczenie podbudowy o jednostronnym spadku poprzecznym powinno rozpocząć się od dolnej krawędzi i przesuwać się pasami podłużnymi, częściowo nakładającymi się, w kierunku jej górnej krawędzi.

W przypadku wykonywania podbudowy zasadniczej, po przywałowaniu kruszywa grubego należy rozłożyć kruszywo drobne w równej warstwie, w celu zaklinowania kruszywa grubego. Do zagęszczania należy użyć walca wibracyjnego o nacisku jednostkowym co naj-

SZCZEGÓŁOWA SPECYFIKACJA TECHNICZNA

D-04.04.04. Podbudowa z tłucznia kamiennego

mniej 18 kN/m, albo płytową zagęszczarką wibracyjną o nacisku jednostkowym co najmniej 16 kN/m². Grubość warstwy luźnego kruszywa drobnego powinna być taka, aby wszystkie przestrzenie warstwy kruszywa grubego zostały wypełnione kruszywem drobnym.

Jeżeli to konieczne, operacje rozkładania i wwibrowywanie kruszywa drobnego należy powtarzać aż do chwili, gdy kruszywo drobne przestanie penetrować warstwę kruszywa grubego.

Po zagęszczeniu cały nadmiar kruszywa drobnego należy usunąć z podbudowy szczotkami tak, aby ziarna kruszywa grubego wystawały nad powierzchnię od 3 do 6 mm. Następnie warstwa powinna być przywałowana walcem statycznym gładkim o nacisku jednostkowym nie mniejszym niż 50 kN/m, albo walcem ogumionym w celu dogęszczenia kruszywa poluzowanego w czasie szczotkowania.

6. KONTROLA JAKOŚCI ROBÓT

Kontrola jakości robót obejmuje:

- Badania właściwości kruszywa wg PN-S-96023;
- Szerokość podbudowy (zgodne z dokumentacją z tolerancją +10 cm i -5 cm);
- Równość podbudowy wg BN-68/8931-04 (nierówności podłużne podbudowy należy mierzyć 4-metrową łatą lub planografem, nie mogą przekraczać: 12 mm dla podbudowy zasadniczej, 15 mm dla podbudowy pomocniczej);
- Spadki poprzeczne (zgodne z dokumentacją z tolerancją $\pm 0,5\%$);
- Rzędne wysokościowe (różnica nie powinna przekraczać +1 cm, -2 cm);
- Ukształtowanie osi w planie (różnica nie większa niż ± 5 cm);
- Grubość podbudowy (nie może różnić się od grubości projektowanej o więcej niż: dla podbudowy zasadniczej ± 2 cm, dla podbudowy pomocniczej +1 cm, -2 cm.);
- Nośność podbudowy wg BN-64/8931-02

7. OBMIAR ROBÓT

Jednostka obmiarową jest m² (metr kwadratowy) wykonanej podbudowy z tłucznia kamiennego.

8. ODBIÓR ROBÓT

Roboty uznaje się za wykonane zgodnie z dokumentacją projektową, SST i wymaganiami Inspektora Nadzoru, jeżeli wszystkie pomiary i badania z zachowaniem obowiązującej tolerancji dały wyniki pozytywne.

9. PODSTAWY PŁATNOŚCI

Ogólne ustalenia dotyczące podstawy płatności podano w SST D-M-00.00.00 „Wymagania ogólne” pkt 8.

Cena wykonania 1 m² podbudowy tłuczniowej obejmuje:

- Prace pomiarowe i roboty przygotowawcze;
- Oznakowanie robót;
- Przygotowanie podłoża;
- Dostarczenie materiałów na miejsce wbudowania; Rozłożenie kruszywa;
- Zagęszczenie warstw z zaklinowaniem;
- Przeprowadzenie pomiarów i badań laboratoryjnych określonych w specyfikacji technicznej;
- Utrzymanie podbudowy w czasie robót.

SZCZEGÓŁOWA SPECYFIKACJA TECHNICZNA

D-04.04.04. Podbudowa z tłucznia kamiennego

10. DOKUMENTY ODNIESIENIA

Normy:

- | | | |
|-----|---------------|---|
| 1. | PN-B-04481 | Grunty budowlane. Badania próbek gruntu |
| 2. | PN-B-06714-12 | Kruszywa mineralne. Badania. Oznaczanie zawartości zanieczyszczeń obcych |
| 3. | PN-B-06714-15 | Kruszywa mineralne. Badania. Oznaczanie składu ziarnowego |
| 4. | PN-B-06714-16 | Kruszywa mineralne. Badania. Oznaczanie kształtu ziaren |
| 5. | PN-B-06714-17 | Kruszywa mineralne. Badania. Oznaczenie wilgotności |
| 6. | PN-B-06714-18 | Kruszywa mineralne. Badania. Oznaczanie nasiąkliwości |
| 7. | PN-B-06714-19 | Kruszywa mineralne. Badania. Oznaczanie mrozoodporności metodą bezpośrednią |
| 8. | PN-B-06714-26 | Kruszywa mineralne. Badania. Oznaczanie zawartości zanieczyszczeń organicznych |
| 9. | PN-B-06714-42 | Kruszywa mineralne. Badania. Oznaczanie ścieralności w bębnie Los Angeles |
| 10. | PN-B-11112 | Kruszywo mineralne. Kruszywo łamane do nawierzchni drogowych |
| 11. | PN-S-06102 | Drogi samochodowe. Podbudowy z kruszyw stabilizowanych mechanicznie |
| 12. | PN-S-96023 | Konstrukcje drogowe. Podbudowa i nawierzchnia z tłucznia kamiennego |
| 13. | BN-84/6774-02 | Kruszywo mineralne. Kruszywo łamane kamienne do nawierzchni drogowych |
| 14. | BN-64/8931-02 | Drogi samochodowe. Oznaczanie modułu odkształcenia nawierzchni podatnych i podłoża przez obciążenie płytą |
| 15. | BN-68/8931-04 | Drogi samochodowe. Pomiar równości nawierzchni planografem i łątą |
| 16. | BN-70/8931-06 | Drogi samochodowe. Pomiar ugięć podatnych ugięciomierzem |
| 17. | BN-77/8931-12 | Oznaczanie wskaźnika zagęszczenia gruntu |

SZCZEGÓŁOWA SPECYFIKACJA TECHNICZNA

D-04.04.05. Wzmocnienie podłoża mieszanką popiołowo-żużlową UTEX BP8

1. ZAKRES ROBÓT

Ustalenia zawarte w niniejszej Szczegółowej Specyfikacji Technicznej dotyczą zasad prowadzenia robót związanych z wykonaniem wzmocnienia podłoża mieszanką betonową popiołowo-żużlową BP8, dla **modernizacji drogi gminnej ul. Łąkowa w miejscowości Ponięćce (KM 0+000,00 do KM 0+329,60)**.

Podbudowa z mieszanki betonowej popiołowo-żużlowej UTEX-CEN BP to jedna lub więcej warstw zagęszczonej mieszanki, która po stwardnieniu stanowi nośną część nawierzchni (podbudowy) zgodnie z PN-S-06103 o wytrzymałości po 42 dniach twardnienia, w granicach 1,5 do 8,0 MPa

Klasy wytrzymałościowe:

- Mieszanka betonowa UTEX-CEN BP 2,5 o wytrzymałości R_m 42 od 1,5 MPa do 2,5 MPa;
- Mieszanka betonowa UTEX-CEN BP 5,0 o wytrzymałości R_m 42 od 2,5 MPa do 5,0 MPa;
- Mieszanka betonowa UTEX-CEN BP 8,0 o wytrzymałości R_m 42 od 5,0 MPa do 8,0 MPa.

2. MATERIAŁY

Materiały wchodzące w skład mieszanki betonowej popiołowo-żużlowej UTEX to:

- popioły lotne;
- żużle paleniskowe i mieszaniny ze złoża fluidalnego;
- cement;
- popioło-żużel;
- woda;
- inne dodatki posprawdzaniu ich skuteczności działania.

Popiół lotny z węgla kamiennego powinien spełniać wymagania przedstawione w tabeli:

	Właściwości	Jednostki	Wymagania	Metoda badań
1	2	3	4	5
1.	Postać	-	proszek	ocena wizualna
2.	Barwa	-	jasnoszara do ciemnoszarej	ocena wizualna
3.	Zawartość SiO ₂	%	od 30,0 do 60,0	PN-EN 196-2:2006
4.	Zawartość Al ₂ O ₃	%	od 10,0 do 30,0	PN-EN 196-2:2006
5.	Zawartość Fe ₂ O ₃	%	od 4,0 do 15,0	PN-EN 196-2:2006
6.	Zawartość CaO	%	>3,0	PN-EN 196-2:2006
7.	Zawartość wolnego CaO	%	od 0,1 do 4,0	PN-EN 451-1:2004
8.	Zawartość MgO	%	> 1,0	PN-EN 196-2:2006
9.	Zawartość SO ₃	%	<7,0	PN-EN 196-2:2006
10.	Straty prażenia	%	<10,0	PN-EN 196-2:2006
11.	Stężenie pierwiastków naturalnie promieniotwórczych	Bq/kg	$f_1 < 2$ $f_2 < 400$	Instrukcja ITB Nr 234/2003

Woda

Stosowana woda powinna być czysta i pozbawiona zanieczyszczeń i odpowiadać wymaganiom PN-B-32250. Bez badań laboratoryjnych można stosować wodociągową wodę pitną.

3. SPRZĘT

Ogólne wymagania dotyczące sprzętu

Wykonawca jest zobowiązany do używania jedynie takiego sprzętu, który nie spowoduje niekorzystnego wpływu na jakość wykonywanych robót. Sprzęt używany do robót powinien być zgodny z ofertą Wykonawcy oraz uzgodniony i zaakceptowany przez Inżyniera/Kierownika projektu.

Sprzęt stosowany do wykonania robót

- mieszarki stacjonarne;
- układarki do rozkładania mieszanki;
- ładowarki;
- spycharki;
- walce wibracyjne lub statyczne;
- zagęszczarek płytowych, ubijaków mechanicznych lub małych walców wibracyjnych do zagęszczania podbudowy w miejscach trudno dostępnych.

4. TRANSPORT

Mieszanka betonowa UTEX-CEN BP dostarczana jest luzem w stanie nawilżonym do odpowiedniej wilgotności.

Mieszanka transportowana jest dowolnymi środkami transportu przykrytymi plandekami w warunkach zabezpieczających ją przed zanieczyszczeniem, zmieszaniem z innymi materiałami i nadmiernym zawilgoceniem.

5. WYKONANIE ROBÓT

Ogólne wymagania dotyczące robót

Wykonawca jest odpowiedzialny za jakość wykonanych robót, bezpieczeństwo wszelkich czynności na terenie budowy, metody użyte przy budowie oraz za ich zgodność z dokumentacją projektową, szczegółową specyfikacją techniczną (SST) i poleceniami Inżyniera / Kierownika projektu (Ogólne wymagania dotyczące robót podano w OST D-M-00.00.00 „Wymagania ogólne” Pkt 1.5.)

Ogólne zasady wykonania robót

Wykonawca jest odpowiedzialny za:

- prowadzenie robót zgodnie z warunkami umowy oraz za jakość zastosowanych materiałów i wykonania robót, za ich zgodność z dokumentacją projektową, projektem organizacji robót opracowanym przez Wykonawcę oraz poleceniami Inżyniera / Kierownika projektu;
- stosowanie właściwej metody wykonania robót;
- dokładne wytyczenie w planie i wyznaczenie wysokości wszystkich elementów robót zgodnie z wymiarami i rzędnymi określonymi w dokumentacji projektowej.

Warunki wykonania i odbioru warstw z mieszanki betonowej UTEX-CEN BP powinny być zgodne z PN-S-06103:1997.

Roboty przygotowawcze

Przed przystąpieniem do robót należy, na podstawie dokumentacji projektowej:

- ustalić lokalizację terenu robót,
- przeprowadzić obliczenia i pomiary geodezyjne niezbędne do szczegółowego wytyczenia robót oraz ustalenia danych wysokościowych,
- usunąć istniejące przeszkody, np. drzewa, krzaki, obiekty, elementy dróg, ogrodzeń itp.

Wykonanie podbudowy

Odcinek próbny (poletko):

Zaleca się, aby Wykonawca wykonał odcinek próbny w celu:

- stwierdzenia czy sprzęt do produkcji mieszanki, rozkładania i zagęszczania jest właściwy;
- określenia grubości warstwy wbudowanej mieszanki przed zagęszczeniem, koniecznej do uzyskania wymaganej grubości warstwy zagęszczonej;
- określenia liczby przejść walców dla uzyskania wymaganego wskaźnika zagęszczenia podbudowy.

Na odcinku próbnym Wykonawca powinien użyć materiałów oraz sprzętu rozkładania zagęszczania, jakie będą stosowane do wykonania podbudowy z betonu popiołowego. Powierzchnia odcinka próbnego powinna wynosić od 400m² do 800m², a długość nie powinna być mniejsza niż 200. Odcinek próbny powinien być zlokalizowany w miejscu wskazanym przez Inżyniera / Kierownika projektu.

Wykonawca może przystąpić do wykonania podbudowy z mieszanki betonu popiołowo-żużlowego UTEX po uzyskaniu akceptacji Inżyniera / Kierownika projektu.

Przygotowanie podłoża:

Podbudowa powinna być wykonana na podłożu odpowiednio wyprofilowanym do wymaganych w projekcie spadków poprzecznych i podłużnych oraz przechytek na łukach.

Podłoże powinno być zagęszczone, do co najmniej 100% maksymalnego zagęszczenia. Koryto pod podbudowę należy wykonać według ustaleń dokumentacji projektowej zgodnie z wymaganiami SST D-04.01.01

Jeśli dokumentacja projektowa przewiduje, to na podłożu nieprzepuszczalnym należy wykonać warstwę odsączającą według wymagań SST D-04.02.01.

Wytwarzanie i układanie mieszanki:

Mieszanie popioło-żużła z popiołami lotnymi, fluidalnymi i wodą wykonuje się w mieszarkach stacjonarnych zapewniających jednorodność mieszanki. Ustalając skład mieszanki należy uwzględnić wilgotność składników.

Układanie mieszanki jest możliwe w temperaturze > 5°C oraz w okresie suchym, ale nie później niż do października włącznie.

Mieszankę należy układać mechanicznie. Mieszanka powinna być ułożona ściśle do przewidzianego profilu podbudowy z zapasem na zagęszczenie, określonym w czasie budowy.

W celu utrzymania prawidłowego profilu w czasie układania i zagęszczania oraz w celu zabezpieczenia krawędzi podbudowy stosuje się prowadnice.

W przypadku wykonywania dwóch warstw podbudowy z mieszanki betonowej popiołowo-żużlowej UTEX-CEN BP, układanie górnej warstwy powinno następować bezpośrednio po zagęszczeniu dolnej.

Zagęszczenie mieszanki:

Zagęszczenie mieszanki powinno być zakończone w dniu jej ułożenia. Zagęszczenie wykonuje się w sposób mechaniczny, np. płytami wibracyjnymi lub walcami wibracyjnymi bądź walcami statycznymi.

Zagęszczenie rozpoczyna się przy wilgotności optymalnej z dopuszczalną odchyłką $\pm 2\%$

Wskaźnik zagęszczenia I_s na budowie nie powinien być mniejszy niż:

- 1,03 przy ruchu ciężkim i bardzo ciężkim;
- 0,98 przy ruchu lekkim i średnim.

Pielęgnacja podbudowy:

Zagęszczoną mieszankę poddaje się pielęgnacji jednym z niżej podanych sposobów przez:

- a) spryskanie emulsją asfaltową w ilości 0,3 kg na 1m² podbudowy;
- b) spryskanie preparatami powłokowymi, jak przy powierzchniowej pielęgnacji betonu;
- c) przykrycie warstwą bitumiczną o grubości min. 3cm.

Układanie nawierzchni na podbudowie:

Układanie nawierzchni na podbudowie z betonu popiołowego wykonuje się nie wcześniej niż po 30 dniach od zagęszczenia mieszanki. W przypadku sprzyjających warunków atmosferycznych (bezdeszczowa pogoda, temperatura powyżej 15°C) można ten okres skrócić do 20 dni. Układanie warstwy asfaltu lanego jest możliwe już po 14 dniach twardnienia podbudowy, pod warunkiem akceptacji Inżyniera / Kierownika projektu.

Roboty wykończeniowe:

Roboty wykończeniowe powinny być zgodne z dokumentacją projektową. Do robót wykończeniowych należą prace związane z dostosowaniem wykonanych robót do istniejących warunków terenowych.

6. KONTROLA JAKOŚCI ROBÓT

Ogólne zasady kontroli jakości robót

Ogólne zasady kontroli jakości robót podano w SST D.M.00.00 „Wymagania ogólne” pkt.6. Celem kontroli jakości robót powinno być takie sterowanie ich przygotowaniem i wykonaniem, aby osiągnąć założoną jakość robót.

Wykonawca jest zobowiązany określić zamierzony sposób wykonania robót, możliwości techniczne, kadrowe i plan organizacji robót gwarantujący wykonanie robót zgodnie z dokumentacją projektową oraz ustaleniami akceptowanymi przez Inżyniera /Kierownika projektu.

Badania przed przystąpieniem do robót

Przed przystąpieniem do robót Wykonawca powinien uzyskać wymagane dokumenty, dopuszczające wyroby budowlane do obrotu i powszechnego stosowania, ewentualnie wyniki badań materiałów wykonane przez dostawcę itp.

Producent mieszanki betonowej popiołowo-żużlowej przez wystawienie krajowej deklaracji zgodności oświadcza, na swoją wyłączną odpowiedzialność, że wyrób jest zgodny ze specyfikacją techniczną. Krajową deklarację zgodności producent przechowuje i przedkłada właściwym organom kontroli na ich żądanie.

Badanie dotyczące wytrzymałości na ściskanie

Sprawdzenie jakości podbudów z mieszanki betonu popiołowo-żużlowego UTEX polega na kontrolowaniu wytrzymałości na ściskanie po 42 dniach, które podaje Tabela nr 1. W przypadkach wątpliwych Inżynier może zażądać przeprowadzenia dodatkowych badań spoiwa na zgodność wyżej wymienionej cechy z Tabeli nr 2 .

SZCZEGÓŁOWA SPECYFIKACJA TECHNICZNA
D-04.04.05. Wzmocnienie podłoża mieszanką popiołowo-żużlową UTEX BP8

Tabela 1

Mieszanka betonowa UTEX-CEN BP 2.5			Mieszanka betonowa UTEX-CEN BP 5.0			Mieszanka betonowa UTEX-CEN BP 8,0		
Wytrzymałości na ściskanie po 42 dniach . MPa								
R^m_{14}	R^m_{42}	R^{20}_{42}	R^m_{14}	R^m_{42}	R^{20}_{42}	R^m_{14}	R^{20}_{42}	R^{20}_{42}
≥1,0	od 1,5 do 2,5	≥1,0	≥1,5	od 2,5 do 5,0	≥1,8	≥1,5	od 5,0 do 8,0	≥4,0

Oznaczenia:
 R^m_{42} - wytrzymałość na ściskanie próbek walcowych po 42 dniach twardnienia, w tym ostatnie 14 dni moczenia w wodzie,
 R^m_{14} - wytrzymałość na ściskanie próbek walcowych po 14 dniach twardnienia, w tym ostatnia 1 doba moczenia w wodzie,
 R^{20}_{42} - wytrzymałość na ściskanie próbek po 42 dniach twardnienia, w tym ostatnie 14 dni zamrażania i odmarzania,
Za miarodajne wytrzymałości należy przyjmować R^m_{42} i R^{20}_{42} , natomiast wytrzymałość R^m_{14} ma charakter pomocniczy.

Badania w czasie robót

Częstotliwość oraz zakres badań i pomiarów, które należy wykonać w czasie robót podaje Tabela nr 2.

Tabela 2 Częstotliwość oraz zakres badań i pomiarów w czasie robót

Lp	Wyszczególnienie robót	Częstotliwość badań	Wartości dopuszczalne
1.	Wytyczenie robót	1 raz	
2.	Roboty przygotowawcze	Ocena ciągła	
3.	Uziarnienie i wilgotność kruszywa	1 raz dziennie	Wg PN-S-06103
4.	Wytrzymałość na ściskanie próbek mieszanki bet. popioł.-żużl. UTEX	Seria 6 próbek z dziennej działki roboczej	Wg Tabeli Nr 1
5.	Sprawdzenie podłoża	Ocena ciągła	Wg PN-S-06103
6.	Zagęszczenie mieszanki	W jednym miejscu na dziennej działce roboczej	Wg PN-S-06103
7.	Grubość warstw podbudowy	W miejscach badania zagęszczenia mieszanki	$\pm 10\%$ projektowanej grubości
8.	Szerokość podbudowy	W 3 miejscach dziennej działki roboczej	-5 cm do +20 cm szerokości projektowanej
9.	Równość w profilu podłużnym i przekroju poprzecznym	Profil podłużny i przekrój poprzeczny w każdym hektometrze	Wg PN-S-06103

Uziarnienie gruntu

Uziarnienie gruntu powinno być zgodne z wymaganiami podanymi w projekcie dla poszczególnych rodzajów podbudów i ulepszonego podłoża.

Wilgotność kruszywa

Wilgotność mieszanki powinna być równa wilgotności optymalnej, określonej w projekcie składu tej mieszanki, z tolerancją +10% -20% jej wartości.

Wytrzymałość na ściskanie próbek betonu popiołowego

Wytrzymałość na ściskanie określa się na próbkach walcowych. Próbkę do badań należy pobierać z miejsc wybranych losowo, w warstwie rozłożonej przed jej zagęszczeniem. Próbkę w ilości 6 sztuk należy formować i przechowywać zgodnie z OST D-M-00.00.00 pkt.6.3. Wyniki wytrzymałości na ściskanie powinny być zgodne z wartościami z tablicy numer 1.

Sprawdzanie podłoża

Właściwości gruntu należy badać przy każdej zmianie rodzaju gruntu. Właściwości powinny być zgodne z przyjętymi w receptach roboczych opracowanych przez laboratorium Wykonawcy.

Zagęszczenie mieszanki

Mieszanka powinna być zagęszczana do osiągnięcia wskaźnika zagęszczenia nie mniejszego od 1,00 oznaczonego zgodnie z BN-77/8931-12.

Grubość warstw podbudowy

Grubość warstwy należy mierzyć bezpośrednio po jej zagęszczeniu w odległości co najmniej 0,5 m od krawędzi. Grubość warstwy nie może różnić się od projektowanej o więcej niż ± 1 cm.

Szerokość podbudowy

Szerokość podbudowy nie może różnić się od szerokości projektowanej o więcej niż +10 cm, -5 cm.

Równość w profilu podłużnym i przekroju poprzecznym

Nierówności podłużne podbudowy i ulepszonego podłoża należy 4-metrową łatą lub planografem, zgodnie z normą BN-68/8931-04.

Nierówności poprzeczne podbudowy i ulepszonego podłoża należy 4-metrową łatą. Nierówności nie powinny przekraczać:

- 12 mm dla podbudowy zasadniczej;
- 15 mm dla podbudowy pomocniczej i ulepszonego podłoża.

Nośność podbudowy

Charakterystyka nośności podbudowy w zależności od klasy wytrzymałościowej mieszanki betonowej UTEX powinna być następująca, co decyduje o zastosowaniu wyrobu:

- Mieszanka betonowa UTEX BP 2.5 o wytrzymałości R_m od 1.5 do 2.5 MPa przeznaczona jest do wykonywania warstw wzmacniających i ulepszonego podłoża drogowego dla dróg obciążonych ruchem od KRI do KR6, lub do wykonywania dolnych warstw podbudowy dla dróg kategorii od KRI do KR2,
- Mieszanka betonowa UTEX BP 5.0 o wytrzymałości R_m od 2.5 do 5.0 MPa przeznaczona do wykonywania podbudów zasadniczych dróg obciążonych ruchem od KRI do KR2 lub podbudów pomocniczych dróg obciążonych ruchem od KR3 do KR6,
- Mieszanka betonowa UTEX BP 8.0 o wytrzymałości R_m od 5.0 do 8.0 MPa przeznaczona do wykonywania podbudów zasadniczych dróg obciążonych ruchem od KRI do KR3 lub podbudów pomocniczych dróg obciążonych ruchem od KR4 do KR6.

7. OBMIAR ROBÓT

Jednostką obmiarową jest m^2 (metr kwadratowy) wykonanego wzmocnienia podłoża mieszanką popiołowo-żużlową UTEX BP8.

8. ODBIÓR ROBÓT

Roboty uznaje się za wykonane zgodnie z dokumentacją projektową, SST i wymaganiami Inspektora Nadzoru, jeżeli wszystkie pomiary i badania z zachowaniem obowiązującej tolerancji dały wyniki pozytywne.

9. PODSTAWY PŁATNOŚCI

Ogólne ustalenia dotyczące podstawy płatności podano w SST D-M-00.00.00 „Wymagania ogólne” pkt 8.

Cena wykonania 1 m² wzmocnienia podłoża mieszanką popiołowo-żużlową obejmuje:

- Prace pomiarowe i roboty przygotowawcze;
- Oznakowanie robót;
- Przygotowanie podłoża;
- Dostarczenie materiałów na miejsce wbudowania;
- Rozłożenie mieszanki;
- Zagęszczenie warstwy;
- Przeprowadzenie pomiarów i badań laboratoryjnych określonych w specyfikacji technicznej;
- Pielęgnacja i utrzymanie warstwy w czasie robót.

10. DOKUMENTY ODNIESIENIA

Normy:

1. PN-S-02201 :1987 Drogi samochodowe. Nawierzchnie drogowe- podział, nazwy, określenia.
2. PN-S-02205 :1998 Drogi samochodowe. Roboty ziemny-wymagania i badania.
3. PN-S-06102 :1997 Drogi samochodowe. Podbudowa z kruszyw stabilizowanych mechanicznie.
4. PN-S-06103 :1997 Drogi samochodowe. Podbudowa z betonu popiołowego.
5. PN-S-96012 :1997 Drogi samochodowe. Podbudowa i ulepszone podłoże z gruntu stabilizowanego cementem.
6. PN-B-04481 :1988 Grunty budowlane. Badanie próbek gruntu.

Inne dokumenty:

1. APROBATA TECHNICZNA IBDIM Nr AT/ 2008-03-2381
2. KATALOG TYPOWYCH KONSTRUKCJI NAWIERZCHNI z wykorzystaniem UPS PP-H UTEX Sp. zo.o., Katedra Dróg i mostów Politechnika Śląska

SZCZEGÓŁOWA SPECYFIKACJA TECHNICZNA

D-05.03.00a Oczyszczenie nawierzchni drogowej

1. ZAKRES ROBÓT

Ustalenia zawarte w niniejszej Szczegółowej Specyfikacji Technicznej dotyczą zasad prowadzenia robót związanych z czyszczeniem istniejącej nawierzchni bitumicznej, dla **modernizacji drogi gminnej ul. Łąkowa w miejscowości Ponięcice (KM 0+000,00 do KM 0+329,60).**

Czyszczenie nawierzchni wykonuje się przed rozścieleniem nowych mieszanek asfaltowych w celu uzyskania dobrego związania i połączenia ze sobą poszczególnych warstw konstrukcji drogowej

2. MATERIAŁY

Woda

Przy oczyszczeniu nawierzchni można stosować każdą czystą wodę z rzek, jezior, stawów i innych zbiorników otwartych oraz wodę studzienną i wodociągową. Nie należy stosować wody z widocznymi zanieczyszczeniami, np. śmieciami, roślinnością wodną, odpadami przemysłowymi, kanalizacyjnymi itp.

3. SPRZĘT

Wykonawca przystępujący do oczyszczenia nawierzchni, w zależności od zakresu robót, powinien wykazać się możliwością korzystania z następującego sprzętu, zaakceptowanego przez Inżyniera:

- szczotek mechanicznych,
- zamiatarek samobieżnych,
- sprężarek powietrza, dmuchaw pneumatycznych,
- zmywarko-zamiatarek,
- ładowarek,
- zbiorników na wodę,
- maszyn do spłukiwania wodą lub prądownic wodnych,
- odkurzaczy przemysłowych,
- przyrządów ręcznych, jak szczotki, grace, łopaty, miotły, sztyce itp.

Przy stosowaniu szczotek mechanicznych pożądane są urządzenia dwuszczkowe. Pierwsza ze szczotek powinna być wykonana z twardych elementów czyszczących i służyć do zdrapywania oraz usuwania zanieczyszczeń przylegających do czyszczonej warstwy. Druga szczotka powinna posiadać miękkie elementy czyszczące i służyć do zmiatania. Zaleca się używanie szczotek wyposażonych w urządzenia odpylające.

Preferuje się użycie sprzętu nie sprzyjającego powstawaniu kurzu, jak zmywarko-zamiatarek oraz szczotek wyposażonych w pochłaniacze pyłów

4. TRANSPORT

Do wywiezienia zebranych zanieczyszczeń można użyć dowolnego środka transportowego, ewentualnie z przykrywaną skrzynią (w przypadku zanieczyszczeń o nieprzyjemnym zapachu).

5. WYKONANIE ROBÓT

Podstawowe czynności przy oczyszczeniu nawierzchni obejmują:

- roboty przygotowawcze, obejmujące określenie lokalizacji i ustalenie rodzaju sprzętu,
- wykonanie oczyszczenia nawierzchni,
- roboty końcowe - porządkujące teren robót z wywiezieniem zebranych zanieczyszczeń.

SZCZEGÓŁOWA SPECYFIKACJA TECHNICZNA

D-05.03.00a Oczyszczenie nawierzchni drogowej

Przy oczyszczeniu nawierzchni należy w zasadzie:

- usuwać z jezdni zanieczyszczenia w kierunku krawędzi jezdni i czasowo je składować na poboczu, chodniku lub ścieku,
- wywozić zanieczyszczenia z pobocza poza granice pasa drogowego.

Przy czyszczeniu nawierzchni zaleca się uwzględniać wpływ robót na aspekty środowiskowe, przy czym:

- nie pożądane jest stosowanie szczotek bez pochłaniaczy pyłu oraz bez natrysku wodnego (np. szczotek mechanicznych starszego typu lub szczotek doczepnych do ciągników rolniczych), ze względu na powstawanie dużej ilości kurzu, unoszącego się w powietrzu,
- ze względu na narażanie pracowników na przebywanie w tumanach kurzu, zawierającego dużo pyłów mineralnych i krzemionki, należy unikać ręcznego oczyszczania i zamiatania za pomocą mioteł lub szczotek z piassawy,
- oczyszczanie prądem wody można stosować tylko wtedy, gdy zapewniony jest odpływ wody brudnej do miejsc nie zagrażających bezpośrednio zanieczyszczeniom wód płynących i stojących,
- powierzchnie czyszczone mechanicznymi szczotkami rotacyjnymi powinny być zwilżane wodą, aby zapobiec tworzeniu się wielkiej ilości pyłów i kurzu. Jeśli zmiatana powierzchnia nie może być zwilżona, w pobliżu miejsca pracy szczotki mechanicznej nie powinno być innych stanowisk pracy,
- czyszczenie sprężonym powietrzem powinno rozpoczynać się od krawędzi położonej od strony nawietrznej (z której wieje wiatr) i prowadzić stopniowo w kierunku przeciwległej krawędzi jezdni. Powstaje przy tym bardzo duża ilość kurzu, większa niż przy czyszczeniu szczotką mechaniczną i z tego powodu czyszczenie sprężonym powietrzem dopuszcza się przede wszystkim na odcinkach poza obrębem osiedli i miast

6. KONTROLA JAKOŚCI ROBÓT

W czasie wykonywania robót należy prowadzić ciągłą kontrolę poprawności oczyszczania nawierzchni, zgodnie z wymaganiami pkt. 5, zwracając uwagę na:

- poprawność zastosowanego sprzętu czyszczącego,
- sposób wykonywania robót oczyszczających,
- niezagrażanie otaczającemu środowisku przez roboty oczyszczające,
- właściwy sposób wywożenia zebranych zanieczyszczeń.

Po zakończeniu robót należy sprawdzić wizualnie:

- stan czystości jezdni, ścieków przykrawężnikowych i krat ściekowych, zgodnie z wymaganiami pkt. 5,
- czystość powierzchni położonych w pobliżu miejsca robót, np. poboczy na które czasowo składano zanieczyszczenia, rowów do których mogły się dostać zanieczyszczenia oczyszczone prądem wody itp.,
- brak pozostałości zebranych zanieczyszczeń, które powinny być całkowicie wywiezione na składowisko odpadów

7. OBMIAR ROBÓT

Jednostką obmiarową jest m² (metr kwadratowy) wykonanego oczyszczenia nawierzchni.

8. ODBIÓR ROBÓT

Roboty uznaje się za wykonane zgodnie z dokumentacją projektową, SST i wymaganiami Inżyniera, jeżeli wszystkie pomiary i badania z zachowaniem obowiązującej tolerancji dały wyniki pozytywne.

SZCZEGÓŁOWA SPECYFIKACJA TECHNICZNA

D-05.03.00a Oczyszczenie nawierzchni drogowej

9. PODSTAWY PŁATNOŚCI

Ogólne ustalenia dotyczące podstawy płatności podano w SST D-M-00.00.00 „Wymagania ogólne” pkt 8.

Cena wykonania 1 m² oczyszczenia nawierzchni obejmuje:

- prace pomiarowe i roboty przygotowawcze,
- oznakowanie robót,
- dostarczenie materiałów i sprzętu,
- wykonanie oczyszczenia nawierzchni,
- uporządkowanie zanieczyszczonego terenu, położonego w pobliżu miejsca robót,
- zebranie i wywóz zanieczyszczeń,
- odwiezienie sprzętu,
- kontrolę i pomiary.

10. DOKUMENTY ODNIESIENIA

Nie występują.

SZCZEGÓŁOWA SPECYFIKACJA TECHNICZNA

D-05.03.03. Nawierzchnia z płyt żelbetowych

1. ZAKRES ROBÓT

Ustalenia zawarte w niniejszej Szczegółowej Specyfikacji Technicznej dotyczą zasad prowadzenia robót związanych z wykonaniem nawierzchni z płyt żelbetowych, dla **modernizacji drogi gminnej ul. Łąkowa w miejscowości Poniecice (KM 0+000,00 do KM 0+329,60)**.

2. MATERIAŁY

Ogólne wymagania dotyczące materiałów

Ogólne wymagania dotyczące materiałów, ich pozyskiwania i składowania podano w SST D-M-00.00.00 „Wymagania ogólne” pkt 2.

Rodzaje materiałów

Materiałami stosowanymi przy wykonywaniu nawierzchni z płyt żelbetowych objętych niniejszą SST, są:

- płyty drogowe żelbetowe (z rozbiórki istniejącej nawierzchni drogi);
- piasek na podsypkę i do zamulania spoin;
- woda.

Płyty drogowe żelbetowe:

Płyty pochodzą z rozbiórki istniejącej nawierzchni ulicy Łąkowej.

Spośród płyt z rozbiórki złożonych przez Wykonawcę w miejscu wskazanym przez Inwestora, do zabudowania powinny zostać wybrane płyty spełniające założenia:

- powierzchnie płyt powinny być bez rys, pęknięć i ubytków betonu;
- niedopuszczalnym jest zabudowa płyt z odsłoniętym zbrojeniem;
- krawędzie płyt powinny być równe i proste.

Piasek na podsypkę i do zamulania spoin

Piasek na podsypkę oraz do zamulania spoin powinien spełniać wymagania PN-B-11113.

Piasek należy składować w warunkach zabezpieczających przed zanieczyszczeniem i zmieszaniem z innymi kruszywami. Podłoże w miejscu składowania powinno być równe, utwardzone i dobrze odwodnione.

Woda

Woda używana przy wykonywaniu zagęszczenia podsypki i do zamulania nawierzchni może być studzienna lub z wodociągu, bez specjalnych wymagań.

3. SPRZĘT

Wykonawca przystępujący do wykonania nawierzchni z płyt drogowych żelbetowych powinien wykazać się możliwością korzystania z następującego sprzętu:

- żurawi samochodowych lub samojezdnych;
- walców ogumionych;
- równiarek;
- wibratorów płytowych;
- ubijaków;
- zbiorników na wodę.

4. TRANSPORT

Transport płyt drogowych żelbetowych

Płyty drogowe żelbetowe mogą być przewożone dowolnymi środkami transportu.

Płyty powinny być zabezpieczone przed przemieszczaniem się i uszkodzeniami w czasie transportu, a górna warstwa nie powinna wystawać poza ściany środka transportowego więcej niż 1/3 wysokości tej warstwy.

Transport piasku

Piasek można przewozić dowolnymi środkami transportu w warunkach zabezpieczających go przed zanieczyszczeniem, zawilgoceniem oraz zmieszaniem z innymi rodzajami kruszyw. Podczas transportu piasek powinien być zabezpieczony przed wysypaniem.

5. WYKONANIE ROBÓT

Przygotowanie podłoża

Podłoże pod nawierzchnię z płyt drogowych żelbetowych powinno być przygotowane zgodnie z wymaganiami określonymi w SST D-04.01.01 „Koryto wraz z profilowaniem i zagęszczaniem podłoża”.

Wykonanie podsypki

Podsypkę należy wykonać zgodnie z wymaganiami określonymi w SST D-04.02.01a „Warstwy podsypkowe”.

Układanie płyt

Nawierzchnia z płyt żelbetowych może być wykonana w układzie pasowym lub płytowym. Sposób ułożenia płyt powinien być zgodny z dokumentacją projektową, ST lub wskazaniami Inżyniera.

Wykonanie nawierzchni

Układanie nawierzchni z płyt żelbetowych na uprzednio przygotowanym podłożu może się odbywać bezpośrednio ze środków transportowych lub z miejsca składowania, za pomocą żurawi samochodowych lub samojezdnych.

Płyty żelbetowe należy układać tak, aby całą swoją powierzchnią przylegały do podłoża (podłoża gruntowego lub podsypki). Powierzchnie płyt nie powinny wystawać lub być zagłębione względem siebie więcej niż 8 mm.

Wypełnienie spoin

Szerokość spoin między płytami nie powinna być większa niż 10 mm.

Piasek użyty do wypełniania spoin przez zamulenie, powinien zawierać od 3 do 8 % frakcji mniejszej od 0,05 mm, a zamulenie powinno być wykonane na pełną grubość płyt.

6. KONTROLA JAKOŚCI ROBÓT

Kontrola polega na sprawdzeniu zgodności z:

- dokumentacją projektową - na podstawie oględzin i pomiarów,
- wymaganiami podanymi w SST D-04.01.01 „Koryto wraz z profilowaniem i zagęszczaniem podłoża”.
- Wymaganiami niniejszej SST.

SZCZEGÓŁOWA SPECYFIKACJA TECHNICZNA

D-05.03.03. Nawierzchnia z płyt żelbetowych

7. OBMIAR ROBÓT

Jednostką obmiarową jest m² (metr kwadratowy) wykonanej nawierzchni z płyt drogowych żelbetowych.

8. ODBIÓR ROBÓT

Roboty uznaje się za wykonane zgodnie z dokumentacją projektową, SST i wymaganiami Inspektora Nadzoru, jeżeli wszystkie pomiary i badania z zachowaniem obowiązującej tolerancji dały wyniki pozytywne.

9. PODSTAWY PŁATNOŚCI

Ogólne ustalenia dotyczące podstawy płatności podano w SST D-M-00.00.00 „Wymagania ogólne” pkt 8.

Cena wykonania 1 m² nawierzchni z płyt drogowych żelbetowych obejmuje:

- prace pomiarowe i roboty przygotowawcze;
- oznakowanie robót;
- dostarczenie materiałów;
- przygotowanie podłoża (ewentualnie wykonanie podsypki);
- ułożenie płyt z wypełnieniem spoin;
- wykonanie robót wykończeniowych;
- przeprowadzenie pomiarów i badań laboratoryjnych wymaganych w specyfikacji technicznej.

10. DOKUMENTY ODNIESIENIA

Normy:

- | | |
|---------------------|---|
| 1. PN-B-11113 | Kruszywo mineralne. Kruszywo naturalne do nawierzchni drogowych; piasek. |
| 2. BN-80/6775-03/01 | Prefabrykaty budowlane z betonu. Elementy nawierzchni dróg, ulic, parkingów i torowisk tramwajowych. Wspólne wymagania i badania. |
| 3. BN-80/6775-03/02 | Prefabrykaty budowlane z betonu. Elementy nawierzchni dróg, ulic, parkingów i torowisk tramwajowych. Płyty drogowe. |

SZCZEGÓŁOWA SPECYFIKACJA TECHNICZNA

D-05.03.05. Nawierzchnia z betonu asfaltowego

1. ZAKRES ROBÓT

Ustalenia zawarte w niniejszej Szczegółowej Specyfikacji Technicznej dotyczą zasad prowadzenia robót związanych z wykonaniem nawierzchni z betonu asfaltowego, dla **modernizacji drogi gminnej ul. Łąkowa w miejscowości Ponięcice (KM 0+000,00 do KM 0+329,60).**

2. MATERIAŁY

Asfalt

Należy stosować asfalt drogowy spełniający wymagania określone w PN-C-96170:1965
W zależności od rodzaju warstwy i kategorii ruchu należy stosować asfalty drogowe podane w tablicy 1 i 2

Wypełniacz

Należy stosować wypełniacz, spełniający wymagania określone w PN-S-96504:1961, dla wypełniacza podstawowego i zastępczego.

Przechowywanie wypełniacza powinno być zgodne z PN-S-96504:1961

Tablica 1. Wymagania wobec materiałów do warstwy ścieralnej z betonu asfaltowego

Lp.	Rodzaj materiału nr normy	Wymagania wobec materiałów w zależności od kategorii ruchu	
		KR 1 lub KR 2	od KR 3 do KR 6
1	Kruszywo łamane granulowane wg PN-B-11112:1996 [2], PN-B-11115:1998 [4] a) ze skał magmowych i przeobrażonych b) ze skał osadowych c) z surowca sztucznego (żużle pomiedziowe i stalownicze)	kl. I, II; gat.1, 2 jw. jw.	kl. I, II ¹⁾ ; gat.1 jw. ²⁾ kl. I; gat.1
2	Kruszywo łamane zwykłe wg PN-B-11112:1996 [2]	kl. I, II; gat.1, 2	-
3	Żwir i mieszanka wg PN-B-11111:1996 [1]	kl. I, II	-
4	Grys i żwir kruszony z naturalnie rozdrobnionego surowca skalnego wg WT/MK-CZDP 84 [15]	kl. I, II; gat.1, 2	kl. I; gat.1
5	Piasek wg PN-B-11113:1996 [3]	gat. 1, 2	-
6	Wypełniacz mineralny: a) wg PN-S-96504:1961[9] b) innego pochodzenia wg orzeczenia laboratoryjnego	podstawowy, zastępczy pyły z odpylania, popioły lotne	podstawowy - - -
7	Asfalt drogowy wg PN-C-96170:1965 [6]	D 50, D 70, D 100	D 50 ³⁾ , D 70
8	Polimeroasfalt drogowy wg TWT PAD-97 [13]	DE80 A,B,C, DP80	DE80 A,B,C, DP80

SZCZEGÓŁOWA SPECYFIKACJA TECHNICZNA

D-05.03.05. Nawierzchnia z betonu asfaltowego

- 1) tylko pod względem ścieralności w bębnie kulowym, pozostałe cechy jak dla kl. I; gat. 1
- 2) tylko dolomity kl. I, gat.1 w ilości $\leq 50\%$ m/m we frakcji grysowej w mieszance z innymi kruszywami, w ilości $\leq 100\%$ m/m we frakcji piaskowej oraz kwarcyty i piaskowce bez ograniczenia ilościowego
- 3) preferowany rodzaj asfaltu

Tablica 2. Wymagania wobec materiałów do warstwy wiążącej, wyrównawczej i wzmacniającej z betonu asfaltowego

Lp.	Rodzaj materiału nr normy	Wymagania wobec materiałów w zależności od kategorii ruchu	
		KR 1 lub KR 2	KR 3 do KR 6
1	Kruszywo łamane granulowane wg PN-B-11112:1996 [2], PN-B-11115:1998 [4] a) z surowca skalnego b) z surowca sztucznego (żużle pomiędzy i stalownicze)	kl. I, II; gat.1, 2 jw.	kl. I, II ¹⁾ ; gat.1, 2 kl. I; gat. 1
2	Kruszywo łamane zwykłe wg PN-B-11112:1996 [2]	kl. I, II; gat.1, 2	-
3	Żwir i mieszanka wg PN-B-11111:1996 [1]	kl. I, II	-
4	Grys i żwir kruszony z naturalnie rozdrobnionego surowca skalnego wg WT/MK-CZDP 84 [15]	kl. I, II; gat.1, 2	kl. I, II ¹⁾ gat.1, 2
5	Piasek wg PN-B-11113:1996 [3]	gat. 1, 2	-
6	Wypełniacz mineralny: a) wg PN-S-96504:1961[9] b) innego pochodzenia wg orzeczenia laboratoryjnego	podstawowy, zastępczy pyły z odpylania, popioły lotne	podstawowy - - -
7	Asfalt drogowy wg PN-C-96170:1965 [6]	D 50, D 70	D 50
8	Polimeroasfalt drogowy wg TWT PAD-97 [13]	-	DE30 A,B,C DE80 A,B,C, DP30,DP80
1) tylko pod względem ścieralności w bębnie kulowym, inne cechy jak dla kl. I; gat. 1			

Dla kategorii ruchu KR 1 lub KR 2 dopuszcza się stosowanie wypełniacza innego pochodzenia, np. pyły z odpylania, popioły lotne z węgla kamiennego, na podstawie orzeczenia laboratoryjnego i za zgodą Inspektora Nadzoru.

Kruszywo

W zależności od kategorii ruchu i warstwy należy stosować kruszywa podane w tablicy 1 i 2.

Składowanie kruszywa powinno odbywać się w warunkach zabezpieczających je przed zanieczyszczeniem i zmieszaniem z innymi asortymentami kruszywa lub jego frakcjami.

SZCZEGÓŁOWA SPECYFIKACJA TECHNICZNA

D-05.03.05. Nawierzchnia z betonu asfaltowego

Asfalt upłynniony

Należy stosować asfalt upłynniony spełniający wymagania określone w PN-C-96173:1974.

Emulsja asfaltowa kationowa

Należy stosować drogowe kationowe emulsje asfaltowe spełniające wymagania określone w WT.EmA-99.

3. SPRZĘT

Wykonawca przystępujący do wykonania warstw nawierzchni z betonu asfaltowego powinien wykazać się możliwością korzystania z następującego sprzętu:

- wytwórni (otaczarki) o mieszaniu cyklicznym lub ciągłym do wytwarzania mieszanek mineralno-asfaltowych,
- układarek do układania mieszanek mineralno-asfaltowych typu zagęszczanego,
- skrapiarek,
- walców lekkich, średnich i ciężkich ,
- walców stalowych gładkich ,
- walców ogumionych,
- szczotek mechanicznych lub/i innych urządzeń czyszczących,
- samochodów samowyładowczych z przykryciem lub termosów.

4. TRANSPORT

Asfalt

Asfalt należy przewozić zgodnie z zasadami podanymi w PN-C-04024:1991.

Transport asfaltów drogowych może odbywać się w:

- cysternach kolejowych,
- cysternach samochodowych,
- bębnach blaszanych

,lub innych pojemnikach stalowych, zaakceptowanych przez Inspektora Nadzoru.

Wypełniacz

Wypełniacz luzem należy przewozić w cysternach przystosowanych do przewozu materiałów sypkich, umożliwiających rozładunek pneumatyczny.

Wypełniacz workowany można przewozić dowolnymi środkami transportu w sposób zabezpieczony przed zawilgoceniem i uszkodzeniem worków.

Kruszywo

Kruszywo można przewozić dowolnymi środkami transportu, w warunkach zabezpieczających je przed zanieczyszczeniem, zmieszaniem z innymi asortymentami kruszywa lub jego frakcjami i nadmiernym zawilgoceniem.

Mieszanka betonu asfaltowego

Mieszankę betonu asfaltowego należy przewozić pojazdami samowyładowczymi z przykryciem w czasie transportu i podczas oczekiwania na rozładunek.

Czas transportu od załadunku do rozładunku nie powinien przekraczać 2 godzin z jednoczesnym spełnieniem warunku zachowania temperatury wbudowania.

Zaleca się stosowanie samochodów termosów z podwójnymi ścianami skrzyni wyposażonej w system ogrzewczy

SZCZEGÓŁOWA SPECYFIKACJA TECHNICZNA

D-05.03.05. Nawierzchnia z betonu asfaltowego

5. WYKONANIE ROBÓT

Przygotowanie podłoża

Podłoże pod warstwę nawierzchni z betonu asfaltowego powinno być wyprofilowane i równe. Powierzchnia podłoża powinna być sucha i czysta.

Przed rozłożeniem warstwy nawierzchni z betonu asfaltowego, podłoże należy skropić emulsją asfaltową lub asfaltem upłynnionym w ilości ustalonej w SST. Zalecane ilości asfaltu po odparowaniu wody z emulsji lub upłynniacza podano w tablicy 3.

Powierzchnie czołowe krawężników, włączów, wpustów itp. urządzeń powinny być pokryte asfaltem lub materiałem uszczelniającym określonym w SST i zaakceptowanym przez Inspektora Nadzoru.

Tablica 3. Zalecane ilości asfaltu po odparowaniu wody z emulsji asfaltowej lub upłynniacza z asfaltu upłynnionego

Lp.	Podłoże do wykonania warstwy z mieszanki betonu asfaltowego	Ilość asfaltu po odparowaniu wody z emulsji lub upłynniacza z asfaltu upłynnionego, kg/m ²
Podłoże pod warstwę asfaltową		
1	Podbudowa/nawierzchnia tłuczniowa	od 0,7 do 1,0
2	Podbudowa z kruszywa stabilizowanego mechanicznie	od 0,5 do 0,7
3	Podbudowa z chudego betonu lub gruntu stabilizowanego cementem	od 0,3 do 0,5
4	Nawierzchnia asfaltowa o chropowatej powierzchni	od 0,2 do 0,5

Połączenie między-warstwowe

Każdą ułożoną warstwę należy skropić emulsją asfaltową lub asfaltem upłynnionym przed ułożeniem następnej, w celu zapewnienia odpowiedniego połączenia między-warstwowego, w ilości ustalonej w SST.

Zalecane ilości asfaltu po odparowaniu wody z emulsji asfaltowej lub upłynniacza podano w tablicy 4

Tablica 4. Zalecane ilości asfaltu po odparowaniu wody z emulsji asfaltowej lub upłynniacza z asfaltu upłynnionego

Lp.	Połączenie nowych warstw	Ilość asfaltu po odparowaniu wody z emulsji lub upłynniacza z asfaltu upłynnionego kg/m ²
1	Podbudowa asfaltowa	od 0,3 do 0,5
2	Asfaltowa warstwa wyrównawcza lub wzmacniająca	
3	Asfaltowa warstwa wiążąca	od 0,1 do 0,3

Skroplenie powinno być wykonane z wyprzedzeniem w czasie przewidzianym na odparowanie wody lub ulotnienie upłynniacza; orientacyjny czas wyprzedzenia wynosi co najmniej:

- 8 h przy ilości powyżej 1,0 kg/m² emulsji lub asfaltu upłynnionego,

SZCZEGÓŁOWA SPECYFIKACJA TECHNICZNA

D-05.03.05. Nawierzchnia z betonu asfaltowego

- 2 h przy ilości od 0,5 do 1,0 kg/m² emulsji lub asfaltu upłynnionego,
- 0,5 h przy ilości od 0,2 do 0,5 kg/m² emulsji lub asfaltu upłynnionego.

Wymaganie nie dotyczy skropienia rampą otaczarki.

Warunki przystąpienia do robót

Warstwa nawierzchni z betonu asfaltowego może być układana, gdy temperatura otoczenia jest nie niższa od +5° C dla wykonywanej warstwy grubości > 8 cm i + 10° C dla wykonywanej warstwy grubości ≤ 8 cm. Nie dopuszcza się układania mieszanki mineralno-asfaltowej na mokrym podłożu, podczas opadów atmosferycznych oraz silnego wiatru ($V > 16$ m/s).

Odcinek próbny

Co najmniej na 3 dni przed rozpoczęciem robót, Wykonawca wykona odcinek próbny w celu:

- stwierdzenia czy użyty sprzęt jest właściwy,
- określenia grubości warstwy mieszanki mineralno-asfaltowej przed zagęszczeniem, koniecznej do uzyskania wymaganej w dokumentacji projektowej grubości warstwy,
- określenia potrzebnej ilości przejść walców dla uzyskania prawidłowego zagęszczenia warstwy.

Do takiej próby Wykonawca użyje takich materiałów oraz sprzętu, jakie będą stosowane do wykonania warstwy nawierzchni.

Odcinek próbny powinien być zlokalizowany w miejscu wskazanym przez Inspektora Nadzoru.

Wykonawca może przystąpić do wykonywania warstwy nawierzchni po zaakceptowaniu odcinka próbnego przez Inspektora Nadzoru.

Wykonanie warstwy z betonu asfaltowego

Mieszanka mineralno-asfaltowa powinna być wbudowywana układarką wyposażoną w układ z automatycznym sterowaniem grubości warstwy i utrzymywaniem niwelety zgodnie z dokumentacją projektową.

Temperatura mieszanki wbudowywanej nie powinna być niższa od minimalnej temperatury mieszanki podanej wyżej.

Zagęszczanie mieszanki powinno odbywać się bezzwłocznie zgodnie ze schematem przejść walca ustalonym na odcinku próbnym.

Początkowa temperatura mieszanki w czasie zagęszczania powinna wynosić nie mniej niż:

- dla asfaltu D 50 130° C,
- dla asfaltu D 70 125° C,
- dla asfaltu D 100 120° C,

Zagęszczanie należy rozpocząć od krawędzi nawierzchni ku osi. Wskaźnik zagęszczenia ułożonej warstwy powinien być zgodny z wymaganiami podanymi w tablicach 1 i 2.

Złącza w nawierzchni powinny być wykonane w linii prostej, równoległe lub prostopadłe do osi drogi.

Złącza w konstrukcji wielowarstwowej powinny być przesunięte względem siebie co najmniej o 15 cm. Złącza powinny być całkowicie związane, a przylegające warstwy powinny być w jednym poziomie.

Złącze robocze powinno być równo obcięte i powierzchnia obciętej krawędzi powinna być posmarowana asfaltem lub oklejona samoprzylepną taśmą asfaltowo-kauczukową. Sposób wykonywania złączy roboczych powinien być zaakceptowany przez Inspektora Nadzoru.

6. KONTROLA JAKOŚCI ROBÓT

Pomiar temperatury mieszanki mineralno-asfaltowej

Pomiar temperatury mieszanki mineralno-asfaltowej polega na kilkakrotnym zanurzeniu termometru w mieszance i odczytaniu temperatury.

Dokładność pomiaru $\pm 2^{\circ}\text{C}$. Temperatura powinna być zgodna z wymaganiami podanymi w SST.

Sprawdzenie wyglądu mieszanki mineralno-asfaltowej

Sprawdzenie wyglądu mieszanki mineralno-asfaltowej polega na ocenie wizualnej jej wyglądu w czasie produkcji, załadunku, rozładunku i wbudowywania.

Szerokość warstwy

Szerokość warstwy ścieralnej z betonu asfaltowego powinna być zgodna z dokumentacją projektową, z tolerancją +5 cm. Szerokość warstwy asfaltowej niżej położonej, nieograniczonej krawężnikiem lub opornikiem w nowej konstrukcji nawierzchni, powinna być szersza z każdej strony, co najmniej o grubość warstwy na niej położonej, nie mniej jednak niż 5 cm.

Równość warstwy

Nierówności podłużne i poprzeczne warstw z betonu asfaltowego mierzone wg BN-68/8931-04 nie powinny być większe dla dróg dojazdowych niż:

- dla warstwy ścieralnej: 9 mm.
- dla warstwy wiążącej: 12 mm.
- dla warstwy wzmacniającej: 15 mm.

Spadki poprzeczne warstwy

Spadki poprzeczne warstwy z betonu asfaltowego na odcinkach prostych i na łukach powinny być zgodne z dokumentacją projektową, z tolerancją $\pm 0,5\%$.

Rzędne wysokościowe

Rzędne wysokościowe warstwy powinny być zgodne z dokumentacją projektową, z tolerancją $\pm 1\text{ cm}$.

Ukształtowanie osi w planie

Oś warstwy w planie powinna być usytuowana zgodnie z dokumentacją projektową, z tolerancją 5 cm.

Grubość warstwy

Grubość warstwy powinna być zgodna z grubością projektową, z tolerancją $\pm 10\%$. Wymaganie to nie dotyczy warstw o grubości projektowej do 2,5 cm, dla której tolerancja wynosi +5 mm i warstwy o grubości od 2,5 do 3,5 cm, dla której tolerancja wynosi $\pm 5\text{ mm}$.

Złącza podłużne i poprzeczne

Złącza w nawierzchni powinny być wykonane w linii prostej, równolegle lub prostopadłe do osi. Złącza w konstrukcji wielowarstwowej powinny być przesunięte względem siebie, co najmniej o 15 cm. Złącza powinny być całkowicie związane, a przylegające warstwy powinny być w jednym poziomie.

SZCZEGÓŁOWA SPECYFIKACJA TECHNICZNA

D-05.03.05. Nawierzchnia z betonu asfaltowego

Krawędź, obramowanie warstwy

Warstwa ścieralna przy opornikach drogowych i urządzeniach w jezdni powinna wystawać od 3 do 5 mm ponad ich powierzchnię. Warstwy bez oporników powinny być wyprofilowane a w miejscach gdzie zaszła konieczność obciążenia pokryte asfaltem.

Wygląd warstwy

Wygląd warstwy z betonu asfaltowego powinien mieć jednolitą teksturę, bez miejsc przeasfaltowanych, porowatych, łuszczących się i spękanych.

7. OBMIAR ROBÓT

Jednostką obmiarową jest m² (metr kwadratowy) warstwy nawierzchni z betonu asfaltowego.

8. ODBIÓR ROBÓT

Roboty uznaje się za wykonane zgodnie z dokumentacją projektową, SST i wymaganiami Inspektora Nadzoru, jeżeli wszystkie pomiary i badania z zachowaniem obowiązującej tolerancji dały wyniki pozytywne.

9. PODSTAWY PŁATNOŚCI

Ogólne ustalenia dotyczące podstawy płatności podano w SST D-M-00.00.00 „Wymagania ogólne” pkt 8.

Cena wykonania 1 m² warstwy nawierzchni z betonu asfaltowego obejmuje:

- prace pomiarowe i roboty przygotowawcze,
- oznakowanie robót, zgodnie z zatwierdzonym projektem organizacji ruchu,
- dostarczenie materiałów,
- wyprodukowanie mieszanki mineralno-asfaltowej i jej transport na miejsce wbudowania,
- posmarowanie lepiszczem krawędzi urządzeń obcych i krawężników,
- skropienie międzywarstwowe,
- rozłożenie i zagęszczenie mieszanki mineralno-asfaltowej,
- obcięcie krawędzi i posmarowanie asfaltem,
- przeprowadzenie pomiarów i badań laboratoryjnych, wymaganych w specyfikacji technicznej.

10. DOKUMENTY ODNIESIENIA

Normy:

- | | |
|--------------------|--|
| 1. PN-B-11111:1996 | Kruszywa mineralne. Kruszywa naturalne do nawierzchni drogowych. Żwir i mieszanka |
| 2. PN-B-11112:1996 | Kruszywa mineralne. Kruszywa łamane do nawierzchni drogowych |
| 3. PN-B-11113:1996 | Kruszywa mineralne. Kruszywa naturalne do nawierzchni drogowych. Piasek |
| 4. PN-B-11115:1998 | Kruszywa mineralne. Kruszywa sztuczne z żużla stalowniczego do nawierzchni drogowych |
| 5. PN-C-04024:1991 | Ropa naftowa i przetwory naftowe. Pakowanie, znakowanie i transport |
| 6. PN-C-96170:1965 | Przetwory naftowe. Asfalty drogowe |
| 7. PN-C-96173:1974 | Przetwory naftowe. Asfalty upłynnione AUN do nawierzchni drogowych |

SZCZEGÓŁOWA SPECYFIKACJA TECHNICZNA

D-05.03.05. Nawierzchnia z betonu asfaltowego

- | | |
|---------------------|---|
| 8. PN-S-04001:1967 | Drogi samochodowe. Metody badań mas mineralno-bitumicznych i nawierzchni bitumicznych |
| 9. PN-S-96504:1961 | Drogi samochodowe. Wypełniacz kamienny do mas bitumicznych |
| 10. PN-S-96025:2000 | Drogi samochodowe i lotniskowe. Nawierzchnie asfaltowe. Wymagania |
| 11. BN-68/8931-04 | Drogi samochodowe. Pomiar równości nawierzchni planografem i łatą |

SZCZEGÓŁOWA SPECYFIKACJA TECHNICZNA

D-06.01.02. Plantowanie z humusowaniem i obsianiem skarp

1. ZAKRES ROBÓT

Ustalenia zawarte w niniejszej Szczegółowej Specyfikacji Technicznej dotyczą zasad prowadzenia robót związanych z humusowaniem i obsianiem skarp, dla **modernizacji drogi gminnej ul. Łąkowa w miejscowości Ponięcie (KM 0+000,00 do KM 0+329,60)**.

2. MATERIAŁY

Ziemia urodzajna - humus.

Nasiona traw. Wybór gatunków traw należy dostosować do rodzaju gleby i stopnia jej zawilgocenia. Zaleca się stosować mieszanki traw o drobnym, gęstym ukorzenieniu, spełniające wymagania PN-R-65023.

Szpilki i paliki. Szpilki do przybijania darniny powinny być wykonane z gałęzi, żerdzi lub drewna szczapowego. Szpilki powinny być proste, ostro zaciosane. Grubość szpilek powinna wynosić od 1,5 do 2,5 cm, a długość od 20 do 30 cm. Paliki i pale powinny być wykonane zgodnie z wymaganiami BN-65/9226-01.

Piasek powinien odpowiadać wymaganiom PN-B-11113.

Cement powinien odpowiadać wymaganiom PN-B-19701.

Zaprawa cementowa powinna odpowiadać wymaganiom PN-B-14504 i PN-B-14501.

3. SPRZĘT

Wykonawca przystępujący do wykonania umocnienia powinien dysponować następującym sprzętem:

- Równiarką, walcem gładkim i żebrowanym;
- Ubijakiem o ręcznym prowadzeniu, płytą ubijającą.

4. TRANSPORT

Dowolne środki transportu.

5. WYKONANIE ROBÓT

Humusowanie.

Humusowanie powinno być wykonywane od górnej krawędzi skarpy do dolnej. Warstwa humusu powinna sięgać poza górną krawędź skarpy i poza podnóże skarpy nasypu od 15 do 25 cm.

Grubość pokrycia ziemią roślinną powinna wynosić od 5 do 20 cm w zależności od gruntu występującego na powierzchni skarpy.

W celu lepszego powiązania warstwy humusu z gruntem, na powierzchni skarpy można wykonać rowki poziome lub pod kątem 30° do 45° o głębokości od 15 do 20 cm, w odstępach, co 0,5 do 1,0 m.

Ułożoną warstwę humusu należy lekko zagęścić przez ubicie ręczne lub mechaniczne.

Obsianie nasionami traw.

Obsianie powierzchni skarp trawą należy wykonywać w okresie wiosny lub jesieni. Przed przystąpieniem do obsiewania należy wykonać humusowanie.

W okresie suszy należy systematycznie zraszać wodą obsiane powierzchnie.

6. KONTROLA JAKOŚCI ROBÓT

Kontrola jakości robót obejmuje:

- Kontrolę jakości humusowania i obsiania

SZCZEGÓŁOWA SPECYFIKACJA TECHNICZNA

D-06.01.02. Plantowanie z humusowaniem i obsianiem skarp

Kontrola polega na ocenie wizualnej jakości wykonanych robót i ich zgodności z SST, oraz na sprawdzeniu daty ważności świadectwa wartości siewnej wysianej mieszanki nasion traw.

- Kontrolę jakości umocnień elementami prefabrykowanymi
Kontrola polega na ocenie wizualnej jakości ułożenia płyt (ich równości podłużnej i poprzecznej), sprawdzeniu wskaźnika zagęszczenia gruntu stanowiącego podłoże pod elementy prefabrykowane oraz dokładności wypełnienia szczelin między prefabrykami - pełna głębokość.

7.OBMIAR ROBÓT

Jednostką obmiarową jest m² (metr kwadratowy) powierzchni skarp umocnionych przez humusowanie, obsianie, elementy prefabrykowane.

8.ODBIÓR ROBÓT

Roboty uznaje się za wykonane zgodnie z dokumentacją projektową, SST i wymaganiami Inspektora Nadzoru, jeżeli wszystkie pomiary i badania z zachowaniem tolerancji wg pkt 6 dały wyniki pozytywne.

9.PODSTAWA PŁATNOŚCI

Ogólne ustalenia dotyczące podstawy płatności podano w OST D-M-00.00.00 „Wymagania ogólne” pkt 8.

Cena wykonania 1m² umocnienia skarp obejmuje:

- Roboty pomiarowe i przygotowawcze;
- Dostarczenie i wbudowanie materiałów;
- Ułożenie prefabrykatów, pielęgnacja spoin;
- Uporządkowanie terenu;
- Przeprowadzenie badań i pomiarów wymaganych w specyfikacji technicznej.

10. PRZEPISY ZWIĄZANE

Normy:

- | | | |
|----|---------------|---|
| 1. | PN-B-11113 | Kruszywa mineralne. Kruszywa naturalne do nawierzchni drogowych. Piasek |
| 2. | PN-B-14501 | Zaprawy budowlane zwykłe |
| 3. | PN-B-14504 | Zaprawa cementowa |
| 4. | PN-B-19701 | Cement. Cement powszechnego użytku. Skład, wymagania i ocena zgodności |
| 5. | PN-S-02205 | Drogi samochodowe. Roboty ziemne. Wymagania i badania |
| 6. | PN-R-65023 | Materiał siewny. Nasiona roślin rolniczych |
| 7. | BN-88/6731-08 | Cement. Transport i przechowywanie |
| 8. | BN-65/9226-01 | Kołki faszynowe |

Inne dokumenty:

1. Katalog powtarzalnych elementów drogowych (KPED), Transprojekt - Warszawa, 1979 i 1982 r.

SZCZEGÓŁOWA SPECYFIKACJA TECHNICZNA

D-06.06.01. Pobocze z tłucznia kamiennego

1. ZAKRES ROBÓT

Ustalenia zawarte w niniejszej Szczegółowej Specyfikacji Technicznej dotyczą zasad prowadzenia robót związanych z wykonaniem pobocza z tłucznia kamiennego, dla **modernizacji drogi gminnej ul. Łąkowa w miejscowości Ponięćce (KM 0+000,00 do KM 0+329,60)**.

2. MATERIAŁY

Materiałami stosowanymi przy wykonaniu pobocza tłuczniowego są:

- kruszywo łamane zwykłe - tłuczeń i kliniec, wg PN-B-11112,
- kruszywo do zamulenia górnej warstwy nawierzchni - miął, wg PN-B-11112,
- woda do skropienia podczas wałowania i zamulania.

Kruszywo klasy II lub III, gatunek 2.

3. SPRZĘT

Wykonawca przystępujący do wykonania robót powinien wykazać się możliwością korzystania z następującego sprzętu:

- walców statycznych o nacisku jednostkowym, co najmniej 30 kN/m, lub płytowych zagęszczarek wibracyjnych o nacisku jednostkowym, co najmniej 16 kN/m²,
- przewoźnych zbiorników do wody (beczkowozów) zaopatrzonych w urządzenia do rozpryskiwania wody oraz pomp do napełniania beczkowozów wodą

4. TRANSPORT

Dowolne środki transportu.

5. WYKONANIE ROBÓT

Kruszywo grube powinno być rozkładane w warstwie o jednakowej grubości. Grubość rozłożonej warstwy luźnego kruszywa powinna być taka, aby po jej zagęszczeniu i zaklinowaniu osiągnięto grubość projektowaną.

Kruszywo grube po rozłożeniu powinno być zagęszczane przejściami walca statycznego gładkiego, o nacisku jednostkowym nie mniejszym niż 30 kN/m.

Zagęszczanie można zakończyć, gdy przed kołami walca przestają się tworzyć fale, a ziarno tłucznia o wymiarze około 40 mm pod naciskiem koła walca nie wtłacza się w nawierzchnię, lecz miażdży się na niej.

Po zagęszczeniu warstwy kruszywa grubego należy zaklinować ją poprzez stopniowe rozsypywanie klinca od 4 do 20 mm i mieszanki drobnej granulowanej od 0,075 do 4 mm przy ciągłym zagęszczaniu walcem statycznym gładkim.

W czasie zagęszczania walcem gładkim zaleca się skrapiać kruszywo wodą tak często, aby było stale wilgotne, co powoduje, że kruszywo mniej się kruszy, mniej wyokrągla i łatwiej układa szczelnie pod walcem.

Zagęszczenie można uważać za zakończone, jeśli nie pojawiają się ślady po walcach i wybrzuszenia warstwy kruszywa przed wałami.

Przewiduje się zamulenie górnej warstwy pobocza cienką warstwą miálu.

Podczas wykonywania zamulenia miął należy obficie skropić wodą i wcierać, w zaklinowaną warstwę tłucznia wytworzoną papkę szczotkami z piasawy. W trakcie zamulania należy przepuścić kilka razy walec na szybkim biegu transportowym, aby papka została wessana w głąb warstwy. Wały walca należy obficie polewać wodą, w celu uniknięcia przyklejania do nich papki, ziarn klinca i tłucznia. Zamulanie jest zakończone, gdy papka przestanie przenikać w głąb warstwy.

6. KONTROLA JAKOŚCI ROBÓT

Grubość warstwy Wykonawca powinien mierzyć natychmiast po jej zagęszczeniu, co najmniej w dwóch losowo wybranych punktach na każdej dziennej działce roboczej i nie rzadziej niż w jednym punkcie na 400 m² nawierzchni.

Dopuszczalne odchyłki od projektowanej grubości nawierzchni nie powinny przekraczać $\pm 10\%$.

Szerokość nawierzchni nie może różnić się od szerokości projektowanej o więcej niż +5 cm i -5 cm.

Spadki poprzeczne pobocza na prostych i łukach powinny być zgodne z dokumentacją projektową, z tolerancją $\pm 0,5\%$.

Nierówności pobocza nie powinna przekraczać 10 mm.

Wszystkie powierzchnie pobocza, które wykazują większe odchylenia cech geometrycznych od określonych powyżej powinny być naprawione przez spulchnienie lub zerwanie na całą grubość warstwy, wyrównane i powtórnie zagęszczone. Dodanie nowego materiału bez spulchnienia wykonanej w-wy jest niedopuszczalne.

Roboty te Wykonawca wykona na własny koszt. Po ich wykonaniu nastąpi ponowny pomiar i ocena

7. OBMIAR ROBÓT

Jednostka obmiarową jest m² (metr kwadratowy) wykonanego pobocza z tłucznia kamiennego.

8. ODBIÓR ROBÓT

Roboty uznaje się za wykonane zgodnie z dokumentacją projektową, SST i wymaganiami Inspektora Nadzoru, jeżeli wszystkie pomiary i badania z zachowaniem obowiązującej tolerancji dały wyniki pozytywne.

9. PODSTAWY PŁATNOŚCI

Ogólne ustalenia dotyczące podstawy płatności podano w SST D-M-00.00.00 „Wymagania ogólne” pkt 8.

Cena 1 m² pobocza z tłucznia kamiennego obejmuje:

- prace pomiarowe i oznakowanie robót,
- dostarczenie materiałów na miejsce wbudowania,
- rozłożenie warstwy kruszywa grubego (tłucznia, kłińca),
- zaklinowanie warstwy kruszywa grubego, skropienie wodą i zagęszczenie,
- przeprowadzenie pomiarów i badań laboratoryjnych wymaganych w specyfikacji technicznej.

10. DOKUMENTY ODNIESIENIA

Normy:

- | | | |
|----|---------------|---|
| 1. | PN-B-01100 | Kruszywa mineralne. Kruszywa skalne. Podział, nazwy i określenia |
| 2. | PN-B-11112 | Kruszywo mineralne. Kruszywo łamane do nawierzchni drogowych |
| 3. | PN-B-11113 | Kruszywo mineralne. Kruszywo naturalne do nawierzchni drogowych. Piasek |
| 4. | PN-B-32250 | Materiały budowlane. Woda do betonów i zapraw |
| 5. | PN-S-96023 | Konstrukcje drogowe. Podbudowa i nawierzchnia z tłucznia kamiennego |
| 6. | BN-68/8931-04 | Drogi samochodowe. Pomiar równości nawierzchni planografem i łatą. |

1. ZAKRES ROBÓT

Ustalenia zawarte w niniejszej Szczegółowej Specyfikacji Technicznej wymagania dotyczące wykonania i odbioru oznakowania poziomego dróg dla **modernizacji drogi gminnej ul. Łąkowa w miejscowości Ponięćce (KM 0+000,00 do KM 0+329,60)**.

2. MATERIAŁY

Materiały do znakowania cienkowarstwowego

Materiałami do znakowania cienkowarstwowego powinny być farby nakładane warstwą grubości od 0,3 mm do 0,8 mm (na mokro). Powinny być nimi ciekłe produkty zawierające ciała stałe rozproszone w organicznym rozpuszczalniku lub wodzie, które mogą występować w układach jedno- lub wieloskładnikowych.

Podczas nakładania farb, do znakowania cienkowarstwowego, na powierzchnię pędzlem, wałkiem lub przez natrysk, powinny one tworzyć warstwę kohezyjną w procesie odparowania i/lub w procesie chemicznym.

Właściwości fizyczne materiałów do znakowania cienkowarstwowego określa aprobatą techniczna odpowiadająca wymaganiom POD-97.

Materiał uszorstniający oznakowanie

Materiał uszorstniający oznakowanie powinien składać się z naturalnego lub sztucznego twardego kruszywa (np. krystobalitu), stosowanego w celu zapewnienia oznakowaniu odpowiedniej szorstkości (właściwości antypoślizgowych). Materiał uszorstniający nie może zawierać więcej niż 1% cząstek mniejszych niż 90 µm.

Materiał uszorstniający oraz mieszanina kulek szklanych z materiałem uszorstniającym powinny odpowiadać wymaganiom określonym w aprobacie technicznej lub POD-97.

Wymagania wobec materiałów ze względu na ochronę warunków pracy i środowiska

Materiały stosowane do znakowania nawierzchni nie powinny zawierać substancji zagrażających zdrowiu ludzi i powodujących skażenie środowiska.

Przechowywanie i składowanie materiałów

Materiały do znakowania cienko- i grubowarstwowego nawierzchni powinny zachować stałość swoich właściwości chemicznych i fizykochemicznych przez okres co najmniej 6 miesięcy składowania w warunkach określonych przez producenta.

Materiały do poziomego znakowania dróg należy przechowywać w magazynach odpowiadających zaleceniom producenta, zwłaszcza zabezpieczających je od napromieniowania słonecznego, opadów i w temperaturze, dla:

- a) farb wodorozcieńczalnych od 5o do 40°C,
- b) farb rozpuszczalnikowych od 0o do 25°C,
- c) pozostałych materiałów - poniżej 40°C.

3. SPRZĘT

Wykonawca przystępujący do wykonania oznakowania poziomego, w zależności od zakresu robót, powinien wykazać się możliwością korzystania z następującego sprzętu, zaakceptowanego przez Inżyniera:

- szczotek mechanicznych (zaleca się stosowanie szczotek wyposażonych w urządzenia odpylające) oraz szczotek ręcznych,
- frezarek,
- sprężarek,
- malowarek,
- układarek mas termoplastycznych i chemoutwardzalnych,

4. TRANSPORT

Transport znaków, konstrukcji wsporczych i sprzętu (uchwyty, śruby, nakrętki itp.) powinien się odbywać środkami transportowymi w sposób uniemożliwiający ich przesuwanie się w czasie transportu i uszkodzanie.

5. WYKONANIE ROBÓT

Warunki atmosferyczne

W czasie wykonywania oznakowania temperatura nawierzchni i powietrza powinna wynosić co najmniej 5°C, a wilgotność względna powietrza powinna być zgodna z zaleceniami producenta lub wynosić co najwyżej 85%.

Jednorodność nawierzchni znakowanej

Poprawność wykonania znakowania wymaga jednorodności nawierzchni znakowanej. Nie-równomierności i/albo miejsca łatania nawierzchni, które nie wyróżniają się od starej nawierzchni i nie mają większego rozmiaru niż 15% powierzchni znakowanej, uznaje się za powierzchnie jednorodne. Dla powierzchni niejednorodnych należy ustalić w SST wymagania wobec materiału do znakowania nawierzchni.

Przygotowanie podłoża do wykonania znakowania

Przed wykonaniem znakowania poziomego należy oczyścić powierzchnię nawierzchni malowanej z pyłu, kurzu, piasku, smarów, olejów i innych zanieczyszczeń, przy użyciu sprzętu wymienionego w SST i zaakceptowanego przez Inżyniera.

Powierzchnia nawierzchni przygotowana do wykonania oznakowania poziomego musi być czysta i sucha.

Przedznakowanie

W celu dokładnego wykonania poziomego oznakowania drogi, można wykonać przedznakowanie, stosując się do ustaleń zawartych w dokumentacji projektowej, „Instrukcji o znakach drogowych poziomych”, SST i wskazaniach Inżyniera.

Do wykonania przedznakowania można stosować nietrwałą farbę, np. farbę silnie rozcieńczoną rozpuszczalnikami. Zaleca się wykonywanie przedznakowania w postaci cienkich linii lub kropek. Początek i koniec znakowania należy zaznaczyć małą kreską poprzeczną.

W przypadku odnawiania znakowania drogi, gdy stare znakowanie jest wystarczająco czytelne i zgodne z dokumentacją projektową, można przedznakowania nie wykonywać.

Wykonanie znakowania drogi

Dostarczenie materiałów i spełnienie zaleceń producenta materiałów

Materiały do znakowania drogi, spełniające wymagania podane w punkcie 2, powinny być dostarczone w oryginalnych opakowaniach handlowych i stosowane zgodnie z zaleceniami SST, producenta oraz wymaganiami znajdującymi się w aprobacie technicznej.

Wykonanie znakowania drogi materiałami cienkowarstwowymi

Wykonanie znakowania powinno być zgodne z zaleceniami producenta materiałów, a w przypadku ich braku lub niepełnych danych - zgodne z poniższymi wskazaniem.

Farbę do znakowania cienkowarstwowego po otwarciu opakowania należy wymieszać w czasie od 2 do 4 min do uzyskania pełnej jednorodności. Przed lub w czasie napełniania zbiornika malowarki zaleca się przecedzić farbę przez sito 0,6 mm. Nie wolno stosować do malowania mechanicznej farby, w której osad na dnie opakowania nie daje się całkowicie wymieszać lub na jej powierzchni znajduje się kożuch.

SZCZEGÓŁOWA SPECYFIKACJA TECHNICZNA

D-07.01.01. Oznakowanie poziome

Farbę należy nakładać równomierną warstwą, zachowując wymiary i ostrość krawędzi. Grubość nanoszonej warstwy zaleca się kontrolować przy pomocy grzebienia pomiarowego na płytce szklanej lub metalowej podkładanej na drodze malowarki. Ilość farby zużyta w czasie prac, określona przez średnie zużycie na metr kwadratowy nie może się różnić od ilości ustalonej, więcej niż o 20%.

Wszystkie większe prace powinny być wykonane przy użyciu samojezdnych malowarek z automatycznym podziałem linii i posypywaniem kulkami szklanymi z ew. materiałem uszorstniającym. W przypadku mniejszych prac, wielkość, wydajność i jakość sprzętu należy dostosować do zakresu i rozmiaru prac. Decyzję dotyczącą rodzaju sprzętu i sposobu wykonania znakowania podejmuje Inżynier na wniosek Wykonawcy.

6. KONTROLA JAKOŚCI ROBÓT

Wszystkie materiały dostarczone na budowę z aprobatą techniczną lub z deklaracją zgodności wydaną przez producenta powinny być sprawdzone w zakresie powierzchni wyrobu i jego wymiarów.

Wykonawca wykonując znakowanie poziome z materiału cienko- lub grubowarstwowego przeprowadza przed rozpoczęciem każdej pracy oraz w czasie jej wykonywania, co najmniej raz dziennie, lub zgodnie z ustaleniem SST, następujące badania:

a) przed rozpoczęciem pracy:

- sprawdzenie oznakowania opakowań,
- wizualną ocenę stanu materiału, w zakresie jego jednorodności i widocznych wad,
- pomiar wilgotności względnej powietrza,
- pomiar temperatury powietrza i nawierzchni,
- badanie lepkości farby (cienkowarstwowej), wg POD-97 ,

b) w czasie wykonywania pracy:

- pomiar grubości warstwy oznakowania,
- pomiar czasu schnięcia, wg POD-97 [4],
- wizualną ocenę równomierności rozłożenia kulek szklanych,
- pomiar poziomych wymiarów oznakowania, na zgodność z dokumentacją projektową i „Instrukcją o znakach drogowych poziomych” ,
- wizualną ocenę równomierności skropienia (rozłożenia materiału) na całej szerokości linii,
- oznaczenia czasu przejezdności, wg POD-97.

7. OBMIAR ROBÓT

Jednostką obmiarową oznakowania poziomego jest m² (metr kwadratowy) powierzchni naniesionych znaków.

8. ODBIÓR ROBÓT

Ogólne ustalenia dotyczące podstawy płatności podano w SST D-M-00.00.00 „Wymagania ogólne” pkt 7.

Roboty uznaje się za wykonane zgodnie z dokumentacją projektową, SST i wymaganiami Inżyniera, jeżeli wszystkie pomiary i badania z zachowaniem tolerancji wg pkt 6, dały wyniki pozytywne.

9. PODSTAWY PŁATNOŚCI

Ogólne ustalenia dotyczące podstawy płatności podano w SST D-M-00.00.00 „Wymagania ogólne” pkt 8.

Cena 1 m² wykonania robót obejmuje:

SZCZEGÓŁOWA SPECYFIKACJA TECHNICZNA

D-07.01.01. Oznakowanie poziome

- prace pomiarowe, roboty przygotowawcze i oznakowanie robót,
- przygotowanie i dostarczenie materiałów,
- oczyszczenie podłoża (nawierzchni),
- przedznakowanie,
- naniesienie powłoki znaków na nawierzchnię drogi o kształtach i wymiarach zgodnych z dokumentacją projektową i „Instrukcją o znakach drogowych poziomych”,
- ochrona znaków przed zniszczeniem przez pojazdy w czasie prowadzenia robót,
- przeprowadzenie pomiarów i badań laboratoryjnych wymaganych w specyfikacji technicznej.

10. DOKUMENTY ODNIESIENIA

Normy:

- | | |
|---------------|--|
| 1. PN-C-81400 | Wyroby lakierowe. Pakowanie, przechowywanie i transport |
| 2. PN-O-79252 | Opakowania transportowe z zawartością. Znaki i znakowanie. Wymagania podstawowe. |

Inne dokumenty:

1. Rozporządzenie Ministra Infrastruktury z dnia 03 lipca 2003 r. w sprawie szczegółowych warunków technicznych dla znaków i sygnałów drogowych oraz urządzeń bezpieczeństwa ruchu drogowego i warunków ich umieszczania na drogach (Dz. U. 2003 r., Nr 220, poz. 2181).
2. Rozporządzenie Ministra Infrastruktury z dnia 23 września 2003 r. w sprawie szczegółowych warunków zarządzania ruchem na drogach oraz wykonywania nadzoru nad tym zarządzaniem (Dz. U. 2003 r., Nr 177, poz. 1729).
3. Warunki techniczne. Poziome znakowanie dróg. POD-97. Seria „I” - Informacje, Instrukcje. Zeszyt nr 55. IBDiM, Warszawa, 1997

SZCZEGÓŁOWA SPECYFIKACJA TECHNICZNA

D-07.05.01. Bariery ochronne stalowe

1. ZAKRES ROBÓT

Ustalenia zawarte w niniejszej Szczegółowej Specyfikacji Technicznej wymagania dotyczące wykonania i odbioru robót związanych z wykonaniem barier ochronnych stalowych typu przekładkowego SP-06, dla **modernizacji drogi gminnej ul. Łąkowa w miejscowości Ponięćce (KM 0+000,00 do KM 0+329,60)**.

2. MATERIAŁY

Bariery ochronne

Materiałami stosowanymi przy wykonaniu ustawienia stalowych barier ochronnych typu **przekładkowego SP-06** wg zasad niniejszej ST są elementy barier ochronnych według „Katalogu Barier Drogowych” - Producenta.

Wykonawca zamówi odpowiednie elementy stalowych barier ochronnych, niezbędnych do ich kompleksowego wykonania w oparciu o „Katalog Barier Drogowych”.

Miejsce pozyskania materiałów musi uzyskać akceptację Inżyniera a zakupione bariery ochronny muszą posiadać Aprobatę Techniczną.

Pachołki

Należy stosować krótkie pachołki z tworzywa sztucznego przeznaczone do montażu na barierach ochronnych.

3. SPRZĘT

Wykonawca powinien posiadać sprzęt do wbijania słupków bariery ochronnej np. wibromłoty. Powyższy sprzęt powinien uzyskać akceptację Inżyniera i zabezpieczać wbijane słupki przed uszkodzeniem.

4. TRANSPORT

Elementy barier ochronnych stalowych oraz pachołki mogą być przewożone dowolnymi środkami transportu. Należy je ułożyć równomiernie na całej powierzchni ładunkowej i zabezpieczyć przed możliwością przesuwania się i uszkodzenia podczas transportu, wg zaleceń producenta.

5. WYKONANIE ROBÓT

Przed przystąpieniem do robót należy:

- Wyznaczyć lokalizację barier;
- Określić odległość czoła bariery od krawędzi jezdni oraz jej wysokość;
- Określić miejsce i długości odcinków początkowych i końcowych;
- Wyznaczyć ewentualne miejsca przerw, przejść, przejazdów itp.

Po przygotowaniu ilości materiału na dzień roboczy oraz po przewiezieniu go na plac budowy należy rozłożyć materiał wzdłuż odcinka montażowego.

Słupki barier powinny być wbijane za pomocą specjalistycznych urządzeń wibracyjnych (np. wbijaki pneumatyczno-hydrauliczne), co zapewni zachowanie osi słupka w pionie, jak również nie spowoduje uszkodzenia warstwy cynku czy innych odkształceń.

Montaż profilowanej taśmy wykonuje się na zakładkę, dlatego długość ich przed montażem wynosi 4,30; 2,30; 1,30 m a po zamontowaniu odpowiednio 4,0; 2,0; 1,0 m. Należy łączyć sąsiednie odcinki taśmy nakładając następny odcinek na wytłoczenie poprzedniego zgodnie z kierunkiem ruchu pojazdów tak, aby końce odcinków taśmy przylegały płasko do siebie, aby pojazd przesuwający się po barierze nie zaczepiał się o krawędzie złączy.

Sąsiednie odcinki taśmy łączy się przy użyciu specjalnych śrub noskowych

SZCZEGÓŁOWA SPECYFIKACJA TECHNICZNA

D-07.05.01. Bariery ochronne stalowe

Po zamontowaniu wszystkich elementów dla danego typu bariery należy sprawdzić czy linia barier jest płynna w planie i profilu drogi. Aby było to możliwe dopuszczalne są odchyłki w montażu zapewnione wielkością otworów w prowadnicy. Ponieważ mimo wszystko tolerancje są niewielkie, dlatego przy zabudowie barier na drodze i obiektach mostowych a zwłaszcza przy osadzaniu kotew w konstrukcji obiektów jest konieczne zachowanie dużej dokładności.

Przy montażu barier niedopuszczalne jest wykonywanie jakichkolwiek otworów lub cięć naruszających powłokę cynkową poszczególnych elementów bariery.

Montaż wysięgników i przekładek ze słupkami i prowadnicą powinien być wykonany ściśle wg katalogu producenta z zastosowaniem przewidzianych do tego celu elementów oraz właściwych śrub wraz z podkładkami i nakrętkami.

6. KONTROLA JAKOŚCI ROBÓT

Ogólne zasady kontroli jakości robót podano w SST D-M.00.00.00 „Wymagania ogólne”.

Kontroli podlega zgodność usytuowania barier ochronnych z Dokumentacją Projektową oraz „Wytycznymi stosowania drogowych barier ochronnych”.

Kontroli podlega zgodność zmontowania barier z instrukcją producenta.

7. OBMIAR ROBÓT

Jednostką obmiarową jest 1 m (metr) ustawionych stalowych barier ochronnych.

8. ODBIÓR ROBÓT

Ogólne ustalenia dotyczące podstawy płatności podano w SST D-M-00.00.00 „Wymagania ogólne” pkt 7.

Roboty uznaje się za wykonane zgodnie z dokumentacją projektową, SST i wymaganiami Inżyniera, jeżeli wszystkie pomiary i badania z zachowaniem tolerancji wg pkt 6, dały wyniki pozytywne.

9. PODSTAWY PŁATNOŚCI

Ogólne ustalenia dotyczące podstawy płatności podano w SST D-M-00.00.00 „Wymagania ogólne” pkt 8.

Cena 1 m wykonania robót obejmuje:

- transport elementów barier ochronnych na miejsce wbudowania;
- wytyczenie odcinków ustawienia barier wraz z miejscami osadzenia słupków;
- oznakowanie robót prowadzonych w pasie drogowym;
- wbicie słupków barier ochronnych;
- montaż taśmy profilowej oraz innych elementów bariery;
- montaż słupków prowadzących na barierach;
- przeprowadzenie pomiarów i badań, oczyszczenie placu budowy.

10. DOKUMENTY ODNIESIENIA

1. Wytyczne stosowania drogowych barier ochronnych. Załącznik Nr 1 do zarządzenia Nr 16/94 Generalnego Dyrektora Dróg Publicznych z dnia 5 października 1994r.
2. Katalog Drogowych Barier Ochronnych. Producent
3. Instrukcja o znakach drogowych pionowych – Monitor Polski nr 16.

SZCZEGÓŁOWA SPECYFIKACJA TECHNICZNA

D-08.01.01. Krawężniki betonowe

1. ZAKRES ROBÓT

Ustalenia zawarte w niniejszej Szczegółowej Specyfikacji Technicznej dotyczą zasad prowadzenia robót związanych z ustawieniem krawężników betonowych na ławie oraz krawężników wtopionych, dla **modernizacji drogi gminnej ul. Łąkowa w miejscowości Ponięcice (KM 0+000,00 do KM 0+329,60)**.

2. MATERIAŁY

Krawężniki betonowe - klasyfikacja zgodna z BN-80/6775-03/01.

Powierzchnie krawężników betonowych powinny być bez rys, pęknięć i ubytków betonu, o fakturze z formy lub zatartej. Krawędzie elementów powinny być równe i proste.

Dopuszczalne wady oraz uszkodzenia powierzchni i krawędzi elementów wg BN-80/6775-03/01.

Ława betonowa - beton klasy C12/15, wg PN-B-06250.

Masa zalewowa do wypełnienia szczelin dylatacyjnych na gorąco wg BN-74/6771-04 lub aprobaty

Cement - cement portlandzki klasy nie niższej niż „32,5” wg PN-B-19701.

Kruszywo - wg PN-B-06712.

Woda - wg PN-B-32250.

Piasek na podsypkę cementowo-piaskową wg PN-B-06712, do zaprawy cementowo-piaskowej wg PN-B-06711.

3. SPRZĘT

Wykonawca przystępujący do robót (roboty wykonuje się ręcznie) powinien dysponować:

- Betoniarką do wytwarzania betonu i zapraw oraz przygotowania podsypki cementowo-piaskowej;
- Wibratorem płytowym;
- Ubijakiem ręcznym lub mechanicznym.

4. TRANSPORT

Krawężniki betonowe mogą być przewożone dowolnymi środkami transportowymi.

Krawężniki betonowe układać należy na środkach transportowych w pozycji pionowej z nachyleniem w kierunku jazdy, powinny być zabezpieczone przed przemieszczeniem się i uszkodzeniami w czasie transportu, a górna warstwa nie powinna wystawać poza ściany środka transportowego więcej niż 1/3 wysokości tej warstwy.

5. WYKONANIE ROBÓT

Wykonanie ławy

Koryto pod ławy należy wykonywać zgodnie z PN-B-06050.

Wymiary wykopu powinny odpowiadać wymiarom ławy w planie z uwzględnieniem w szerokości dna wykopu ew. konstrukcji szalunku.

Wskaźnik zagęszczenia dna koryta powinien wynosić, co najmniej 0,97 według metody Proctora. Wykonanie ław powinno być zgodne z BN-64/8845-02.

Ławy betonowe zwykle w gruntach spoistych wykonuje się bez szalowania, przy gruntach sypkich należy stosować szalowanie. Ławy betonowe z oporem wykonuje się w szalowaniu.

Beton rozścielony w szalowaniu lub bezpośrednio w korycie powinien być wyrównywany warstwami.

Betonowanie ław należy wykonywać zgodnie z wymaganiami PN-B-06251, przy czym należy stosować, co 50 m szczeliny dylatacyjne wypełnione bitumiczną masą zalewową.

Ustawienie krawężników betonowych

Światło (odległość górnej powierzchni krawężnika od jezdni) powinno wynosić 12 cm, a w miejscach wjazdów do posesji i zejść dla pieszych 5 cm.

Ustawienie krawężników powinno być zgodne z BN-64/8845-02.

Ustawianie krawężników na ławie betonowej wykonuje się na podsypce z piasku lub na podsypce cementowo-piaskowej o grubości 3 do 5 cm po zagęszczeniu.

Spoiny krawężników nie powinny przekraczać szerokości 1 cm. Spoiny należy wypełnić żwirem, piaskiem lub zaprawą cementowo-piaskową, przygotowaną w stosunku 1:2. Zalewanie spoin krawężników zaprawą cementowo-piaskową stosuje się wyłącznie do krawężników ustawionych na ławie betonowej.

Dla zabezpieczenia przed wpływami temperatury krawężniki ustawione na podsypce cementowo-piaskowej i o spoinach zalanych zaprawą należy zalewać, co 50 m bitumiczną masą zalewową nad szczeliną dylatacyjną ławy.

6.KONTROLA JAKOŚCI ROBÓT

Kontrola jakości robót obejmuje:

- Badanie krawężników:
Sprawdzenie wyglądu zewnętrznego należy przeprowadzić na podstawie oględzin elementu przez pomiar i policzenie uszkodzeń występujących na powierzchniach i krawędziach elementu wg PN-B-10021.
Sprawdzenie kształtu i wymiarów elementów.
- Badania pozostałych materiałów stosowanych przy ustawianiu krawężników betonowych powinny obejmować wszystkie właściwości, określone w normach podanych dla odpowiednich materiałów w pkt 2.
- Sprawdzenie koryta pod ławę:
Należy sprawdzać wymiary koryta oraz zagęszczenie podłoża na dnie wykopu, tolerancja dla szerokości wykopu wynosi ± 2 cm. Zagęszczenie podłoża powinno wynosić, co najmniej 0,97 według metody Proctora.
- Sprawdzenie ław:
Profil podłużny górnej powierzchni ławy powinien być zgodny z projektowaną niweletą.
Dopuszczalne odchylenia mogą wynosić ± 1 cm na każde 100 m ławy.
Wymiary ław należy sprawdzić w dwóch dowolnie wybranych punktach na każde 100 m ławy.
Tolerancje wymiarów wynoszą: dla wysokości $\pm 10\%$ wysokości projektowanej, dla szerokości $\pm 10\%$ szerokości projektowanej.
Równość górnej powierzchni ławy sprawdza się przez przyłożenie w dwóch punktach, na każde 100 m ławy, trzymetrowej łaty.
Prześwit pomiędzy górną powierzchnią ławy i przyłożoną łatą nie może przekraczać 1 cm.
Dopuszczalne odchylenie linii ław od projektowanego kierunku nie może przekraczać ± 2 cm na każde 100 m wykonanej ławy.
- Sprawdzenie ustawienia krawężników:
Dopuszczalne odchylenia linii krawężników w poziomie od linii projektowanej, które wynosi ± 1 cm na każde 100 m ustawionego krawężnika.
Dopuszczalne odchylenie niwelety górnej płaszczyzny krawężnika od niwelety projektowanej, które wynosi ± 1 cm na każde 100 m ustawionego krawężnika.

SZCZEGÓŁOWA SPECYFIKACJA TECHNICZNA

D-08.01.01. Krawężniki betonowe

Równość górnej powierzchni krawężników, sprawdzane przez przyłożenie w dwóch punktach na każde 100 m krawężnika, trzymetrowej łaty, przy czym prześwit pomiędzy górną powierzchnią krawężnika i przyłożoną łatą nie może przekraczać 1 cm.

7.OBMIAR ROBÓT

Jednostką obmiarową jest m (metr) ustawionego krawężnika betonowego.

8.ODBIÓR ROBÓT

Roboty uznaje się za wykonane zgodnie z dokumentacją projektową, SST i wymaganiami Inżyniera, jeżeli wszystkie pomiary i badania z zachowaniem tolerancji dały wyniki pozytywne.

Odbiorowi robót zanikających i ulegających zakryciu podlegają:

- Wykonanie koryta pod ławę;
- Wykonanie ławy;
- Wykonanie podsypki.

9.PODSTAWY PŁATNOŚCI

Ogólne ustalenia dotyczące podstawy płatności podano w SST D-M-00.00.00 „Wymagania ogólne” pkt 8.

Cena wykonania 1 m krawężnika betonowego obejmuje:

- Prace pomiarowe i roboty przygotowawcze;
- Dostarczenie materiałów na miejsce wbudowania;
- Wykonanie koryta pod ławę, ew. wykonanie szalunku;
- Wykonanie ławy;
- Wykonanie podsypki;
- Ustawienie krawężników na podsypce (piaskowej lub cementowo-piaskowej);
- Wypełnienie spoin krawężników zaprawą, ew. zalanie spoin masą zalewową;
- Zasypanie zewnętrznej ściany krawężnika gruntem i ubicie;
- Przeprowadzenie badań i pomiarów wymaganych w specyfikacji technicznej.

10. DOKUMENTY ODNIESIENIA

Normy:

- | | | |
|-----|---------------|---|
| 1. | PN-B-06050 | Roboty ziemne budowlane |
| 2. | PN-B-06250 | Beton zwykły |
| 3. | PN-B-06251 | Roboty betonowe i żelbetowe |
| 4. | PN-B-06711 | Kruszywo mineralne. Piasek do betonów i zapraw |
| 5. | PN-B-06712 | Kruszywa mineralne do betonu zwykłego |
| 6. | PN-B-10021 | Prefabrykaty budowlane z betonu. Metody pomiaru cech geometrycznych |
| 7. | PN-B-11111 | Kruszywa mineralne. Kruszywa naturalne do nawierzchni drogowych. Żwir i mieszanka |
| 8. | PN-B-11112 | Kruszywa mineralne. Kruszywo łamane do nawierzchni drogowych |
| 9. | PN-B-11113 | Kruszywa mineralne. Kruszywa naturalne do nawierzchni drogowych. Piasek |
| 10. | PN-B-19701 | Cement. Cement powszechnego użytku. Skład, wymagania i ocena zgodności |
| 11. | PN-B32250 | Materiały budowlane. Woda do betonów i zapraw |
| 12. | BN-88/6731-08 | Cement. Transport i przechowywanie |

SZCZEGÓŁOWA SPECYFIKACJA TECHNICZNA

D-08.01.01. Krawężniki betonowe

- | | | |
|-----|------------------|--|
| 13. | BN-74/6771-04 | Drogi samochodowe. Masa zalewowa |
| 14. | BN-80/6775-03/01 | Prefabrykaty budowlane z betonu. Elementy nawierzchni dróg, ulic, parkingów i torowisk tramwajowych. Wspólne wymagania i badania |
| 15. | BN-80/6775-03/04 | Prefabrykaty budowlane z betonu. Elementy nawierzchni dróg, ulic, parkingów i torowisk tramwajowych. Krawężniki i obrzeża chodnikowe |
| 16. | BN-64/8845-02 | Krawężniki uliczne. Warunki techniczne ustawiania i odbioru |

SZCZEGÓŁOWA SPECYFIKACJA TECHNICZNA

D-08.05.01. Ściek z płyt drogowych betonowych

1. ZAKRES ROBÓT

Ustalenia zawarte w niniejszej Szczegółowej Specyfikacji Technicznej dotyczą zasad prowadzenia robót związanych z wykonaniem ścieków z prefabrykowanych elementów betonowych, dla **modernizacji drogi gminnej ul. Łąkowa w miejscowości Ponięcice (KM 0+000,00 do KM 0+329,60).**

2. MATERIAŁY

Prefabrykowane elementy betonowe ścieku.

Prefabrykowane elementy betonowe stosowane do wykonania ścieków przykrawężnikowych, międzyjezdniowych lub terenowych, powinny odpowiadać wymaganiom BN-80/6775-03/01.

Kształt i wymiary prefabrykowanych elementów betonowych, użytych do wykonania ścieków, powinny być zgodne z dokumentacją projektową.

Do wykonania prefabrykatów należy stosować beton wg PN-B-06250, klasy co najmniej 25.

Nasiąkliwość prefabrykatów nie powinna przekraczać 4%.

Ścieralność na tarczy Boehmego nie powinna przekraczać 3,5 mm.

Wytrzymałość betonu na ściskanie powinna być zgodna z PN-B-06250 dla przyjętej klasy betonu.

Powierzchnia prefabrykatów powinna być bez rys, pęknięć i ubytków betonu, o fakturze zatartej.

Krawędzie elementów powinny być równe i proste. Wklęsłość lub wypukłość powierzchni elementów nie powinna przekraczać 3 mm.

Dopuszczalne odchyłki wymiarów prefabrykatów:

- na długości ± 10 mm,
- na wysokości i szerokości ± 3 mm.

Prefabrykaty betonowe powinny być składowane w pozycji wbudowania, na podłożu utwardzonym i dobrze odwodnionym

Masa zalewowa do wypełnienia szczelin dylatacyjnych na gorąco wg BN-74/6771-04 lub aprobaty

Cement - cement portlandzki klasy nie niższej niż „32,5” wg PN-B-19701.

Kruszywo - wg PN-B-06712.

Woda - wg PN-B-32250.

Piasek na podsypkę cementowo-piaskową wg PN-B-06712, do zaprawy cementowo-piaskowej wg PN-B-06711.

3. SPRZĘT

Roboty można wykonywać ręcznie przy pomocy drobnego sprzętu, z zastosowaniem:

- betoniarek do wytwarzania betonu i zapraw oraz przygotowania podsypki cementowo-piaskowej,
- wibratorów płytowych, ubijaków ręcznych lub mechanicznych.

4. TRANSPORT

Transport prefabrykatów powinien odbywać się wg BN-80/6775-03/01, transport cementu wg BN-88/6731-08.

Kruszywo można przewozić dowolnymi środkami transportu w sposób zabezpieczający je przed zanieczyszczeniem i zmieszaniem z innymi asortymentami

5. WYKONANIE ROBÓT

Roboty przygotowawcze

Przed przystąpieniem do wykonania ścieku należy wytyczyć oś ścieku zgodnie z dokumentacją projektową.

Wykop pod ławę

Wykop pod ławę dla ścieku należy wykonać zgodnie z dokumentacją i PN-B-06050. Jeżeli dokumentacja projektowa nie stanowi inaczej, to najczęściej stosowaną ławą pod ściek i krawężnik jest ława z oporem. Dla ścieku umieszczonego między jezdniami oraz ścieku terenowego stosowana jest ława zwykła.

Wymiary wykopu powinny odpowiadać wymiarom ławy w planie z uwzględnieniem w szerokości dna wykopu konstrukcji szalunku dla ławy z oporem. Wskaźnik zagęszczenia dna wykopu pod ławę powinien wynosić co najmniej 0,97, wg normalnej metody Proctora.

Wykonanie ławy betonowej.

Wykonanie ław powinno być zgodne z BN-64/8845-02.

Ławy betonowe zwykle w gruntach spoistych wykonuje się bez szalowania, przy gruntach sypkich należy stosować szalowanie. Ławy betonowe z oporem wykonuje się w szalowaniu. Beton rozścielony w szalowaniu lub bezpośrednio w korycie powinien być wyrównywany warstwami.

Betonowanie ław należy wykonywać zgodnie z wymaganiami PN-B-06251, przy czym należy stosować, co 50 m szczeliny dylatacyjne wypełnione bitumiczną masą zalewową.

Wykonanie ławy żwirowej

Wykonanie ław powinno być zgodne z wymaganiami BN-64/8845-02.

Ławy żwirowe o wysokości do 10 cm wykonuje się jednowarstwowo przez zasypanie koryta żwirem i zagęszczenie go polewając wodą.

Ławy o wysokości powyżej 10 cm należy wykonywać dwuwarstwowo, starannie zagęszczając poszczególne warstwy.

Wykonanie ścieku z prefabrykatów

Ustawienie prefabrykatów na ławie powinno być wykonane na podsypce cementowo-piaskowej o grubości 5 cm, lub innego wymiaru wskazanego w dokumentacji projektowej. Ustawianie prefabrykatów powinno być zgodne z projektowaną niweletą dna ścieku.

Spoiny elementów prefabrykowanych nie powinny przekraczać szerokości 1 cm. Spoiny prefabrykatów układanych na ławie żwirowej należy wypełnić żwirem lub piaskiem. Spoiny prefabrykatów układanych na ławie betonowej należy wypełnić zaprawą cementowo-piaskową, przygotowaną w stosunku 1:2. Spoiny przed zalaniem należy oczyścić i zmyć wodą. Prefabrykaty ustawione na podsypce cementowo-piaskowej i o spoinach zalanych zaprawą, powinny mieć co 50 m spoiny wypełnione bitumiczną masą zalewową nad szczeliną dylatacyjną ławy betonowej.

Jeżeli do wykonania ścieków terenowych zastosowano prefabrykaty typu „korytkowego” wg KPED - karta 01.03, to połączenie prefabrykatu z jezdnią należy wypełnić bitumiczną masą zalewową. Od dolnej strony prefabrykatu, wykop należy wypełnić piaskiem lub żwirem i starannie zagęścić.

6. KONTROLA JAKOŚCI ROBÓT

Zakres badań

W czasie robót związanych z wykonaniem ścieku z prefabrykatów należy sprawdzać:

- wykop pod ławę,
- gotową ławę,
- wykonanie ścieku.

SZCZEGÓŁOWA SPECYFIKACJA TECHNICZNA

D-08.05.01. Ściek z płyt drogowych betonowych

Wykop pod ławę

Należy sprawdzać, czy wymiary wykopu są zgodne z dokumentacją projektową oraz zagęszczenie podłoża na dnie wykopu.

Tolerancja dla szerokości wykopu wynosi ± 2 cm. Zagęszczenie podłoża powinno być zgodne z pkt 5.

Sprawdzenie wykonania ławy

Przy wykonywaniu ławy, badaniu podlegają:

- linia ławy w planie, która może się różnić od projektowanego kierunku o ± 2 cm na każde 100 m ławy,
- niweleta górnej powierzchni ławy, która może się różnić od niwelety projektowanej o ± 1 cm na każde 100 m ławy;
- wymiary i równość ławy, sprawdzane w dwóch dowolnie wybranych punktach na każde 100 m ławy, przy czym dopuszczalne tolerancje wynoszą dla:
 - wysokości (grubości) ławy $\pm 10\%$ wysokości projektowanej,
 - szerokości górnej powierzchni ławy $\pm 10\%$ szerokości projektowanej,
 - równości górnej powierzchni ławy 1 cm prześwitu pomiędzy powierzchnią ławy a przyłożoną czterometrową łatą.

Sprawdzenie wykonania ścieku

Przy wykonaniu ścieku, badaniu podlegają:

- niweleta ścieku, która może różnić się od niwelety projektowanej o ± 1 cm na każde 100 m wykonanego ścieku,
- równość podłużna ścieku, sprawdzana w dwóch dowolnie wybranych punktach na każde 100 m długości, która może wykazywać prześwit nie większy niż 0,8 cm pomiędzy powierzchnią ścieku a łatą czterometrową,
- wypełnienie spoin, wykonane zgodnie z pkt 5, sprawdzane na każdych 10 metrach wykonanego ścieku, przy czym wymagane jest całkowite wypełnienie badanej spoiny,
- grubość podsypki, sprawdzana co 100 m, która może się różnić od grubości projektowanej o ± 1 cm.

7.OBMIAR ROBÓT

Jednostką obmiarową jest m (metr) wykonanego ścieku z prefabrykowanych elementów betonowych.

8.ODBIÓR ROBÓT

Roboty uznaje się za wykonane zgodnie z dokumentacją projektową, SST i wymaganiami Inżyniera, jeżeli wszystkie pomiary i badania z zachowaniem tolerancji dały wyniki pozytywne.

Odbiorowi robót zanikających i ulegających zakryciu podlegają:

- Wykonanie koryta pod ławę;
- Wykonanie ławy;
- Wykonanie podsypki.

9.PODSTAWY PŁATNOŚCI

Ogólne ustalenia dotyczące podstawy płatności podano w SST D-M-00.00.00 „Wymagania ogólne” pkt 8.

Cena wykonania 1 m ścieku z pref. elementów betonowych obejmuje:

- prace pomiarowe i przygotowawcze,
- dostarczenie materiałów,
- wykonanie wykopu pod ławy,

SZCZEGÓŁOWA SPECYFIKACJA TECHNICZNA

D-08.05.01. Ściek z płyt drogowych betonowych

- wykonanie szalunku (dla ław betonowych z oporem),
- wykonanie ławy (betonowej, żwirowej),
- wykonanie podsypki cementowo-piaskowej,
- ułożenie prefabrykatów ścieku z wypełnieniem spoin,
- zalanie spoin bitumiczną masą zalewową,
- zasypywanie zewnętrznej ściany prefabrykatu,
- przeprowadzenie pomiarów i badań wymaganych w specyfikacji technicznej.

10. DOKUMENTY ODNIIESIENIA

Normy:

- | | | |
|-----|------------------|--|
| 1. | PN-B-06050 | Roboty ziemne budowlane |
| 2. | PN-B-06250 | Beton zwykły |
| 3. | PN-B-06711 | Kruszywo mineralne. Piasek do betonów i zapraw |
| 4. | PN-B-06712 | Kruszywa mineralne do betonu zwykłego |
| 5. | PN-B-19701 | Cement. Cement powszechnego użytku. Skład, wymagania i ocena zgodności |
| 6. | PN-B-32250 | Materiały budowlane. Woda do betonów i zapraw |
| 7. | BN-88/6731-08 | Cement. Transport i przechowywanie |
| 8. | BN-74/6771-04 | Drogi samochodowe. Masa zalewowa |
| 9. | BN-80/6775-03/01 | Prefabrykaty budowlane z betonu. Elementy nawierzchni dróg, ulic, parkingów i torowisk tramwajowych. Wspólne wymagania i badania |
| 10. | BN-80/6775-03/04 | Prefabrykaty budowlane z betonu. Elementy nawierzchni dróg, ulic, parkingów i torowisk tramwajowych. Krawężniki i obrzeża chodnikowe |
| 11. | BN-64/8845-02 | Krawężniki uliczne. Warunki techniczne ustawiania i odbioru |

Inne dokumenty:

1. Katalog powtarzalnych elementów drogowych (KPED), Transprojekt - Warszawa, 1979 i 1982 r.

SZCZEGÓŁOWA SPECYFIKACJA TECHNICZNA

D-08.05.06. Ścieki z kostki brukowej betonowej

1. ZAKRES ROBÓT

Ustalenia zawarte w niniejszej Szczegółowej Specyfikacji Technicznej dotyczą zasad prowadzenia robót związanych z wykonaniem ścieku z kostki brukowej betonowej grubości 8 cm., dla **modernizacji drogi gminnej ul. Łąkowa w miejscowości Ponięcice (KM 0+000,00 do KM 0+329,60).**

2. MATERIAŁY

Betonowa kostka brukowa.

Betonowa kostka brukowa zastosowana dla wykonania nawierzchni wjazdów powinna posiadać następujące cechy:

- a) Kostka jednowarstwowa (z jednego rodzaju betonu);
- b) Gatunek 1;
- c) Klasa „50”, o wytrzymałości na ściskanie nie mniejszej niż 50 MPa;
- d) Barwa: kostka szara z betonu niebarwionego;
- e) Wzór (kształt) kostki: prostokątny;
- f) Nasiąkliwość nie powinna przekraczać 5%
- g) Wymiary, zgodne z wymiarami określonymi przez producenta;
- h) Grubość: 80 mm.

Betonowa kostka brukowa powinna posiadać aprobatę techniczną, wydaną przez uprawnioną jednostkę (Instytut Badawczy Dróg i Mostów).

Betonowa kostka brukowa powinna odpowiadać wymaganiom określonym w aprobacie technicznej, a w przypadku braku wystarczających ustaleń, powinna mieć charakterystyki określone przez odpowiednie procedury badawcze IBDiM.

Kostkę zaleca się pakować na paletach. Palety z kostką mogą być składowane na otwartej przestrzeni, przy czym podłoże powinno być wyrównane i odwodnione.

Powierzchnia kostki nie może posiadać rys, pęknięć i ubytków betonu, krawędzie elementów powinny być równe, a tekstura i kolor powierzchni licowej powinny być jednorodne.

Ława betonowa - beton klasy C12/15, wg PN-B-06250.

Cement

Cement stosowany do zaprawy cementowej i na podsypkę cementowo-piaskową powinien być klasy 32,5.

Przechowywanie cementu powinno być zgodne z BN-88/6731-08.

Piasek

Piasek na podsypkę cement.-piaskową powinien odpowiadać wymaganiom PN-B-06712.

Piasek do zaprawy cement.-piaskowej powinien odpowiadać wymaganiom PN-B-06711.

Woda

Woda powinna być „odmiany 1” i odpowiadać wymaganiom PN-B-32250.

Masa zalewowa

Masa zalewowa, do wypełniania szczelin dylatacyjnych na gorąco, powinna odpowiadać wymaganiom BN-74/6771-04 lub aprobacie technicznej.

SZCZEGÓŁOWA SPECYFIKACJA TECHNICZNA

D-08.05.06. Ścieki z kostki brukowej betonowej

3. SPRZĘT

Roboty można wykonywać ręcznie przy pomocy drobnego sprzętu, z zastosowaniem:

- betoniarek do wytwarzania betonu i zapraw oraz przygotowania podsypki cementowo-piaskowej,
- wibratorów płytowych, ubijaków ręcznych lub mechanicznych.

4. TRANSPORT

Betonowe kostki brukowe mogą być przewożone na paletach - dowolnymi środkami transportowymi po osiągnięciu przez beton wytrzymałości na ściskanie, co najmniej 15 MPa. Kostki w trakcie transportu powinny być zabezpieczone przed przemieszczaniem się i uszkodzeniem.

Jako środki transportu wewnątrzzakładowego kostek na środki transportu zewnętrznego mogą służyć wózki widłowe, którymi można dokonać załadunku palet. Do załadunku palet na środki transportu można wykorzystywać również dźwigi samochodowe.

Palety transportowe powinny być spinane taśmami stalowymi lub plastikowymi, zabezpieczającymi kostki przed uszkodzeniem w czasie transportu. Na jednej palecie zaleca się układać do 10 warstw kostek (zależnie od grubości i kształtu) tak, aby masa palety z kostkami wynosiła od 1200 kg do 1700 kg. Pożądane jest, aby palety z kostkami były wysyłane do odbiorcy środkiem transportu samochodowego wyposażonym w dźwig do za- i rozładunku.

Kruszywa można przewozić dowolnym środkiem transportu, w warunkach zabezpieczających je przed zanieczyszczeniem i zmieszaniem z innymi materiałami. Podczas transportu kruszywa powinny być zabezpieczone przed wysypaniem, a kruszywo drobne - przed rozpyleniem.

Cement powinien być przewożony w warunkach zgodnych z BN-88/6731-08.

Materiały do podbudowy powinny być przewożone w sposób odpowiadający wymaganiom właściwej SST

5. WYKONANIE ROBÓT

Przed przystąpieniem do wykonania ścieku należy wytyczyć linię krawężnika i oś ścieku zgodnie z dokumentacją projektową.

Wskaźnik zagęszczenia dna wykopu pod ławę powinien wynosić, co najmniej 0,97, wg normalnej metody Proctora.

Rodzaj i wymiary ścieku powinny być zgodne z dokumentacją projektową.

Do wykonania ścieku należy stosować kostkę brukową, zgodnie z wymaganiami podanymi w pkt 2 niniejszej SST.

Na zagęszczonej warstwie podsypki cementowo-piaskowej należy ułożyć kostkę brukową w ilości rzędów zgodnej z dokumentacją projektową, zachowując projektowaną niweletę ścieku.

Spoiny o szerokości 3-5 mm należy zalać zaprawą cementowo-piaskową o wytrzymałości, co najmniej 25 MPa. Przed wypełnieniem spoin zaprawą, nawierzchnia ścieku powinna być zwilżona wodą z dodatkiem 1% cementu. Głębokość wypełnienia spoin nie powinna być mniejsza niż 4 cm.

Wykonany ściek w okresie 7 dni należy pielęgnować przez pokrycie warstwą piasku i zwilżanie wodą. Po zakończeniu pielęgnacji piasek należy usunąć.

6. KONTROLA JAKOŚCI ROBÓT

Przed przystąpieniem do robót należy sprawdzić, czy wymiary wykopu są zgodne z dokumentacją projektową oraz zagęszczenie podłoża na dnie wykopu. Tolerancja dla szerokości wykopu wynosi ± 2 cm.

Przy wykonywaniu ławy, badaniu podlegają:

- a. linia ławy w planie, która może się różnić od projektowanego kierunku o ± 2 cm na każde 100 m ławy;
- b. niweleta górnej powierzchni ławy, która może się różnić od niwelety projektowanej o ± 1 cm na każde 100 m ławy;
- c. wymiary i równość ławy, sprawdzane w dwóch dowolnie wybranych punktach na każde 100 m ławy, przy czym dopuszczalne tolerancje wynoszą dla:
 - wysokości (grubości) ławy $\pm 10\%$ wysokości projektowanej;
 - szerokości górnej powierzchni ławy $\pm 10\%$ szerokości projektowanej;
 - równości górnej powierzchni ławy 1 cm przeswitu pomiędzy powierzchnią ławy a przyłożoną czterometrową łatą.

Przy wykonaniu ścieku, badaniu podlegają:

- a. niweleta ścieku, która może różnić się od niwelety projektowanej o ± 1 cm na każde 100 m wykonanego ścieku,
- b. równość podłużna ścieku, sprawdzana w dwóch dowolnie wybranych punktach na każde 100 m długości, która może wykazywać przeswit nie większy niż 0,8 cm pomiędzy powierzchnią ścieku a łatą czterometrową,
- c. wypełnienie spoin, sprawdzane na każdych 10 metrach wykonanego ścieku, przy czym wymagane jest całkowite wypełnienie badanej spoiny,
- d. grubość podsypki, sprawdzana co 100 m, która może się różnić od grubości projektowanej o ± 1 cm.

7. OBMIAR ROBÓT

Jednostką obmiarową jest m (metr) wykonanego wodościeku z betonowej kostki brukowej betonowej.

8. ODBIÓR ROBÓT

Roboty uznaje się za wykonane zgodnie z dokumentacją projektową, SST i wymaganiami Inżyniera, jeżeli wszystkie pomiary i badania z zachowaniem obowiązującej tolerancji dały wyniki pozytywne.

Odbiorowi robót zanikających i ulegających zakryciu podlega wykonanie podsypki pod nawierzchnię.

Odbiorowi robót zanikających i ulegających zakryciu podlegają:

- wykop pod ławę;
- wykonana ława;
- wykonana podsypka.

9. PODSTAWY PŁATNOŚCI

Ogólne ustalenia dotyczące podstawy płatności podano w SST D-M-00.00.00 „Wymagania ogólne” pkt 8.

Cena wykonania 1 m ścieku z kostki brukowej betonowej obejmuje:

- prace pomiarowe i przygotowawcze,
- dostarczenie materiałów,

SZCZEGÓŁOWA SPECYFIKACJA TECHNICZNA

D-08.05.06. Ścieki z kostki brukowej betonowej

- wykonanie wykopu pod ławę,
- wykonanie ławy,
- wykonanie podsypki cementowo-piaskowej,
- ułożenie ścieku wraz z wypełnieniem spoin i pielęgnację ścieku,
- przeprowadzenie pomiarów i badań wymaganych w specyfikacji technicznej.

10. DOKUMENTY ODNIESIENIA

Normy:

- | | | |
|----|------------------|---|
| 1. | PN-B-11112:1996 | Kruszywa mineralne. Kruszywa łamane do nawierzchni drogowych |
| 2. | PN-B-11113:1996 | Kruszywa mineralne. Kruszywa naturalne do nawierzchni drogowych; piasek |
| 3. | PN-B-11213:1997 | Materiały kamienne. Elementy kamienne; krawężniki uliczne, mostowe i drogowe |
| 4. | PN-B-19701:1997 | Cement. Cement powszechnego użytku. Skład, wymagania i ocena zgodności |
| 5. | PN-B-32250:1988 | Materiały budowlane. Woda do betonów i zapraw |
| 6. | BN-88/6731-08 | Cement. Transport i przechowywanie |
| 7. | BN-80/6775-03/04 | Prefabrykaty budowlane z betonu. Elementy nawierzchni dróg, ulic, parkingów i torowisk tramwajowych. Krawężniki i obrzeża |
| 8. | BN-64/8931-01 | Drogi samochodowe. Oznaczenie wskaźnika piaskowego |
| 9. | BN-68/8931-04 | Drogi samochodowe. Pomiar równości nawierzchni planografem i łatą |