

EGZ. 4

METRYKA PROJEKTU

TEMAT: **PROJEKT BUDOWLANY**
Dobudowa budynku magazynowego do
budynku szatni sportowej

STAROSTWO POWIATOWE
BRANŻA: w Raciborzu
Plac Okrzei 4
47-400 RACIBÓRZ

Budowlana.

Miniejszy projekt został zatwierdzony
decyzją nr 5/MG
z dnia 03/01/2010 r.
wydaną przez Starostę Raciborskiego

LOKALIZACJA: **Gamów**
(działka Nr 65/1 gm. Rudnik, obręb: Gamów)

INWESTOR: **Gmina Rudnik**

ADRES INWESTORA: **47- 411 Rudnik**
ul. Kozielska 1

PROJEKTANT: **inż. Wojciech SELWENT**
inż. Wojciech Selwent
Uprawnienia budowlane do projektowania
i kierowania robotami bud. bez ograniczeń
w specjalności: konstr. - budow.
Nr. ewid. STK/OKK/7131 7132/1253/06

Racibórz, kwiecień 2010

I. STRONA TYTUŁOWA

II. SPIS ZAWARTOŚCI PROJEKTU

III. CZĘŚĆ OPISOWA

Opis techniczny

- str. 3 ÷ 5

IV. INFORMACJA BIOZ

- str. 6 ÷ 13

V. DOKUMENTY FORMALNO – PRAWNE

1. Decyzja o lokalizacji inwestycji

- str. 14÷ 20

2. Ksero uprawnień projektowych

- str. 21

3. Ksero zaświadczenia z Śl.OIIB

- str. 22

4. Oświadczenie projektanta

- str. 23

V. CZĘŚĆ RYSUNKOWA

1. Plan zagospodarowania terenu

skala 1:1000

2. Rzut ław fundamentowych

skala 1:100

3. Rzut ścian fundamentowych

skala 1:100

4. Rzut przyziemia

skala 1:100

4a. Rzut przyziemia

skala 1:100

5. Rzut przyziemia wyposażenie

skala 1:100

6. Przekrój A-A

skala 1:100

7. Rzut więźby dachowej

skala 1:100

8. Rzut dachu

skala 1:100

9. Elewacje

skala 1:100

10. Elewacje

skala 1:100

11. Zestawienie stolarki

skala 1:100

VI. OPIS TECHNICZNY ZBIORNIKA NA ŚCIEKI

II. OPIS TECHNICZNY

Dobudowa budynku magazynowego do budynku szatni sportowej

1. INWESTOR

Gmina Rudnik
ul. Kozielska 1
47-411 Racibórz

2. PRZEDMIOT, CEL I ZAKRES OPRACOWANIA

Przedmiotem niniejszego opracowania jest dobudowa budynku magazynowego do budynku szatni sportowej w Gamowie.

3. PODSTAWA OPRACOWANIA

- o Umowa z Inwestorem
- o Uzgodnienia z Inwestorem,
- o Decyzja o warunkach zabudowy i zagospodarowania terenu
- o pomiary uzupełniające wykonane dla potrzeb opracowania,

4. WYKAZ LITERATURY

- o Ustawa z dnia 7 lipca 1994 –Prawo Budowlane (Dz. U. Nr 89, z póź. zmianami),
- o Rozporządzenie Ministra Infrastruktury z dnia 12 kwietnia 2002 r. w sprawie warunków technicznych, jakim powinny odpowiadać budynki i ich usytuowanie. (Dz. U. Nr 75, poz. 690 z dnia 15 czerwca 2002 r.)
- o Rozporządzenie Ministra Infrastruktury z dnia 3 lipca 2003 r. w sprawie szczegółowego zakresu i formy projektu budowlanego . (Dz. U. Nr 120, poz. 1133 z dnia 10 lipca 2003 r.)
- o Rozporządzenie Ministra Infrastruktury z dnia 23 czerwca w sprawie informacji dotyczącej bezpieczeństwa i ochrony zdrowia oraz planu bezpieczeństwa i ochrony zdrowia. (Dz. U. Nr 120, poz. 1126 z dnia 10 lipca 2003 r.)

5. STAN ISTNIEJĄCY

5.1. Lokalizacja

Lokalizacja budynku magazynowego projektowana jest na działce Nr 65/1 położonej w Gamowie Gm. Rudnik. Na przedmiotowej działce zlokalizowany jest budynek szatni

6. STAN PROJEKTOWANY

6.1. Lokalizacja

Projektowany budynek magazynowy zlokalizowany będzie na działce Nr 65/1, oraz bezpośrednio będzie przylegał do istniejącego budynku szatni sportowej sportowej. Ukształtowanie terenu płaskie. Poziom wody gruntowej poniżej poziomu posadowienia fundamentów

6.2. Dane techniczne obiektów

- o powierzchnia zabudowy - 43,56 m²
- o powierzchnia użytkowa - 37,85 m²
- o kubatura - 102,00 m³
- o średnia wysokość - 2,70m

6.3. Opis do konstrukcji i sposobu wykonania- budynek magazynowy przewidziano w tradycyjnej technologii wykonawstwa

6.3.1. Fundamenty

Wykonanie wykopów pod fundamenty ściany . Wykonane wykopy zabezpieczyć przed zalaniem wodą z opadów atmosferycznych. Dno wykopu wyrównać przez wykonanie warstwy chudego betonu. Ławy fundamentowe pod ściany zewnętrzne budynku magazynowego wykonać jako betonowe z betonu klasy B-20 zbrojone 4 prętami fi 12. Ściany fundamentowe wykonać z bloczków betonowych gr. 25,00cm na zaprawie cementowej Powierzchnie przylegające do gruntu należy zabezpieczyć poprzez wykonanie izolacji 2x Abizolem R+P.

6.3.2. Ściany

Ściany zewnętrzne wykonać z pustaków porotherm 25 o klasie wytrzymałości 10. Budynek sezonowo wykorzystywany w okresie rozgrywek piłkarskich. Pierwszą warstwę pustaków porotherm układać na warstwie izolacji przeciwwilgociowej z papy izolacyjnej. Podczas murowania przy użyciu zaprawy ciepłochronnej temperatura otoczenia nie może być niższa niż +5°C. Dodatki przeciwmrozowe można używać tylko do zapraw tradycyjnych.

Ściany zewnętrzne budynku istniejącego wykonać z pustaków porotherm gr 25, po uprzednim rozebraniu poszycia ścian szkieletowych. W przypadku stwierdzenia uszkodzenia drewnianych elementów konstrukcyjnych szkieletu zawiadomić projektanta. Po dokonaniu naprawy bądź wymiany można przystąpić do dalszych robót.

Ściany wewnętrzne z pustaków porotherm gr 9,5cm.

6.3.3. Nadproża i wieńce.

Nadproża nad oknami i drzwiami z typowych prefabrykowanych belek żelbetonowych typu L-19. Wieniec żelbetowy wylewany z betonu B-20 , zbrojenia wieńca 4 pręty fi 12. Nadproża należy układać na wyrównanych i spoziomowanych powierzchniach ściany. Belki układać na oporach na warstwie zaprawy cementowej. Po ułożenie , przed wykonaniem wieńca nadproża wypełnić betonem klasy B20

6.3.4. Konstrukcja dachu.

Konstrukcja dachu drewniana jednospadowa o kącie nachylenia około 10° . Do wykonania więźby dachowej należy użyć drewna klasy C27. W więźbie występują krokwie o przekroju 12/18 cm. i rozstawie osiowym co 0,85m, które opierają się na murłatach o przekroju 14/14 cm, a od strony budynku istniejącego na belce drewnianej o przekroju 14*20 i słupach o przekroju 14*14. Krokwie wraz łatami (5/6cm.) należy stężyć wiatrownicami (np. taśmy perforowane 40*2mm produkcji „BMF”). Elementy więźby należy połączyć na gwoździe, wcięcia ciesielskie i łączniki stalowe. Murłaty 12/12 osadzić na zakotwionych uprzednio w wieńcu żelbetowym kotwach ocynkowanych. Przed pracami montażowymi więźby dachowej drewno należy

stężyć wiatrownicami (np. taśmy perforowane 40*2mm produkcji „BMF”). Elementy więźby należy połączyć na gwoździe, wcięcia ciesielskie i łączniki stalowe Murfaty 12/12 osadzić na zakotwionych uprzednio w wieńcu żelbetowym kotwach ocynkowanych. Przed pracami montażowymi więźby dachowej drewno należy zaimpregnować środkiem przeciwgrzybicznym oraz przeciwogniowym (np. Fobos). Wszystkie elementy drewniane więźby dachowej, stykające się z murem, zaizolować papa izolacyjną.

6.3.5. Pokrycie dachu i ocieplenie.

Pokrycie z blachy trapezowej nawiązać do istniejącego budynku. Warstwę ocieplenia o grubości 15 cm montować pomiędzy krokiewkami. Od spodu wykonać sufit podwieszany systemowy z płyt gipsowo – kartonowych.

6.3.6. Posadzki.

Posadzki w pomieszczeniach magazynowych i szatni wykonać z płytek gressowych.

6.3.6. Odprowadzenie wody opadowej z dachu.

Wody opadowe z pokrycia dachowego należy ująć w rynny dachowe wykonane z PCV, i odprowadzić rurami spustowymi na przyległy teren.

6.3.7. Stolarka okienna i drzwiowa.

Okna z PCV w kolorze białym. Drzwi wewnętrzne typowe płytowe. Drzwi zewnętrzne z PCV alternatywnie z aluminium w kolorze brązowym.

6.3.8. Tynki i okładziny.

Tynki wewnętrzne i zewnętrzne cementowo – wapienne kat. III. Powłoki malarskie z farby emulsyjnej. W pomieszczeniach węzłów sanitarnych okładziny ścian z płytek ceramicznych do wysokości 2,20m.

6.3.9. Kolorystyka elewacji.

Kolorystyka elewacji – zgodnie z rysunkiem.

6.3.10. Wentylacja.

W pomieszczeniach węzłów sanitarnych w budynku istniejącym zastosować systemowe kominki wentylacyjnej o regulowanym kącie nachylenia.

6.3.11. Instalacje .

Instalacja sanitarna i elektryczna wg. oddzielnego opracowania. Budynek nie będzie wyposażony w instalację centralnego ogrzewania – użytkowany okresowo w czasie rozgrywek piłkarskich.

inż. Wojciech Selwent
Uprawnienia budowlane do projektowania
i kierowania robotami budowlanymi bez ograniczeń
w specjalności: konstr. - budowl.
Nr. ewid. SLK/OKK/7131 7132/1253/06

IV INFORMACJA BIOZ

Inwestor	Gmina Rudnik
Adres inwestora	47-411 Rudnik Ul. Kozielska 1
Temat	Dobudowa budynku magazynowego do budynku szatni sportowej
Opracował	inż. Wojciech Selwent
Data opracowania	kwiecień 2010

1. Zakres robót

Zakres robót obejmuje dobudowę budynku magazynowego do budynku szatni sportowej w Gamowie.

2. Obiekty budowlane podlegające rozbiórce

Na placu budowy nie ma budynków przewidzianych do rozbiórki.

3. Kolejność wykonywania robót

- zagospodarowanie placu budowy
- roboty ziemne
- roboty budowlano-montażowe
- roboty wykończeniowe,
- zagospodarowanie terenu

4. Maszyny i urządzenia techniczne użytkowane na placu budowy

- betoniarka wolnospadowa,
- koparka kołowa przedsiębierna,
- piła tarczowa,
- spawarka,
- elektronarzędzia

5. Instrukcja pracowników przed przystąpieniem do realizacji robót szczególnie niebezpiecznych

- szkolenie pracowników w zakresie bhp,
- zasady postępowania w przypadku wystąpienia zagrożenia
- zasady bezpośredniego nadzoru nad pracami szczególnie niebezpiecznymi przez wyznaczone w tym celu osoby
- zasady stosowania przez pracowników środków ochrony indywidualnej oraz odzieży obuwia roboczego

6. Miejsce przechowywania dokumentacji

Kompletna dokumentacja budowlana znajduje się u Inwestora i kierownika budowy.

7. Zagospodarowanie placu budowy

Zagospodarowanie terenu budowy wykonuje się przed rozpoczęciem robót budowlanych, co najmniej w zakresie:

- ogrodzenia lub zabezpieczenie terenu i wyznaczenia stref niebezpiecznych,
- doprowadzenia energii elektrycznej oraz wody
- urządzenia składowisk materiałów i wyrobów

Teren budowy lub robót powinien być skutecznie zabezpieczony przed osobami postronnymi. Drogi komunikacyjne dla wózków i taczek oraz pochylenie, po których dokonuje się ręcznego przenoszenia ciężarów nie powinny mieć spadków większych niż 10%. Przejścia i strefy niebezpieczne powinny być oznakowane. Przejścia o pochyleniu większym niż 15 % należy zaopatrzyć w listwy umocowane poprzecznie, w odstępach nie mniejszych niż 0,40 m lub schody o szerokości nie mniejszej niż 0,75 m, zabezpieczone co najmniej z jednej strony balustradą. Balustrada składa się z deski krawężnikowej o wysokości 0,15 m i poręczy ochronnej umieszczonej na wysokości 1,10 m.

Instalacje rozdziału energii elektrycznej na terenie budowy powinny być wykonane oraz utrzymywane i użytkowane w taki sposób, aby chroniły pracowników przed porażeniem prądem elektrycznym.

Roboty związane z podłączeniem, sprawdzaniem, konserwacją i naprawą instalacji i urządzeń elektrycznych mogą być wykonywane wyłącznie przez osoby posiadające odpowiednie uprawnienia.

Przewody elektryczne zasilające urządzenia mechaniczne powinny być zabezpieczone przed uszkodzeniami mechanicznymi, a ich połączenia z urządzeniami mechanicznymi wykonane w sposób zapewniający bezpieczeństwo pracy osób obsługujących takie urządzenia.

Składowiska materiałów, wyrobów i urządzeń technicznych należy wykonać w sposób wykluczający możliwość wywrócenia, zsunięcia, rozsunięcia się lub spadnięcia składowanych wyrobów i urządzeń. Materiały drobnicowe powinny być ułożone w stosy o wysokości nie większej niż 2,0 m, a stosy materiałów workowanych ułożone w warstwach krzyżowo do wysokości nieprzekraczającej 10 - warstw.

Odległość stosów przy składowaniu materiałów nie powinna być mniejsza niż:

- 0,75 m - od ogrodzenia lub zabudowań,
- 5,00 m - od stałego stanowiska pracy.

Opieranie składowanych materiałów lub wyrobów o płoty, słupy napowietrznych linii elektroenergetycznych, konstrukcje wsporcze lub ściany obiektu budowlanego jest zabronione.

8. Roboty murarsko – tynkarskie

Zagrożenia

- upadek pracownika z wysokości (brak balustrad ochronnych, brak zabezpieczenia otworów technologicznych w powierzchni stropu i ścian, brak stosowania sprzętu chroniącego przed upadkiem z wysokości),
- przygniecenie pracownika elementem podczas wykonywania robót rozbiórkowych (brak prawidłowego stęplowania i zabezpieczania elementów konstrukcyjnych, nie zachowanie kolejności wykonywanych robót),
- uderzenie spadającym przedmiotem (brak wygradzenia strefy niebezpiecznej, jednoczesne prowadzenie robót na kondygnacjach położonych poniżej),
- porażenie prądem elektrycznym (nie odłączenie obiektu lub jego części od sieci elektroenergetycznej, brak zabezpieczenia przewodów zasilających urządzenia mechaniczne przed uszkodzeniami mechanicznymi itp. oraz urządzenia pomocnicze i narzędzia pracy).

Przed rozpoczęciem robót murarskich lub tynkarskich mistrz budowlany powinien omówić wspólnie z brygadzystą zlecone do wykonania zadania z jednoczesnym uwzględnieniem warunków pracy i bezpiecznych metod wykonawstwa.

Przed rozpoczęciem robót brygada murarska (tynkarska) powinna należycie przygotować stanowiska robocze, a przede wszystkim:

- o uporządkować zalegające odpady materiałowe i przedmioty utrudniające pracę,
- o spowodować właściwe składowanie materiałów,
- o sprawdzić stan urządzeń,
- o sprawdzić stan zmontowanych rusztowań i pomostów roboczych.

Wykonywanie robót murarskich i tynkarskich z drabin przystawnych – jest zabronione.

Pojemniki i uchwyty do cegieł oraz innych materiałów budowlanych muszą posiadać urządzenia zabezpieczające te materiały przed wypadnięciem w czasie transportu.

O wszelkich uszkodzeniach urządzeń pomocniczych i ochronnych oraz urządzeń, przyrządów i narzędzi używanych przy robotach – pracownicy obowiązani są niezwłocznie zawiadomić brygadzystę lub mistrza budowlanego.

Wykonywanie robót murarskich i tynkarskich w wykopach jest dozwolone wyłącznie po uprzednim zabezpieczeniu ścian wykopu.

Jeżeli stanowisko pracy do wykonania ściany znajduje się pomiędzy skarpą wykopu a wznoszoną ścianą, szerokość stanowiska pracy powinna wynosić co najmniej 0,70 m.

Roboty murarskie i tynkarskie na wysokości powyżej 1,0 m należy wykonywać z pomostów rusztowań.

Pomost rusztowania do robót murarskich powinien znajdować się poniżej wznieszonego muru, na poziomie co najmniej 0,50 m od jego górnej krawędzi.

Chodzenie po świeżo wykonanych murach, przesklepieniach, płytach, stropach, przekryciach otworów i niestabilnych deskowaniach oraz wychylanie się poza krawędzie konstrukcji bez dodatkowego zabezpieczenia i opieranie się o balustrady – jest zabronione.

Zrzucanie materiałów, narzędzi i innych przedmiotów z wysokości lub do wykopów – jest zabronione.

Nie wolno pracować na rusztowaniu (koźlowym lub innym) ustawionym na luźnych podkładach, jak beton komórkowy, cegła itp.

Przemieszczanie lub przesuwanie rusztowań wewnętrznych bez rozbiórki – jest zabronione.

Gromadzenie nadmiernej ilości materiałów na pomostach roboczych – jest zabronione.

Przy pracy na rusztowaniu należy dbać o właściwe rozmieszczenie materiałów oraz utrzymanie czystości, porządku i nieprzeciążaniu pomostów roboczych.

Otwory w ścianach wychodzących na zewnątrz budynku oraz w stropach – należy zabezpieczyć balustradami, aby skutecznie zabezpieczyć pracowników przed upadkiem z wysokości.

W okresie zimowym należy przejścia i pomosty robocze rusztowań systematycznie oczyszczać ze śniegu i lodu.

Pracowników zatrudnionych przy wykonywaniu tynków należy wyposażyć w odzież i obuwie robocze oraz środki ochrony indywidualnej.

9. Roboty ziemne

Zagrożenia występujące przy wykonywaniu robót ziemnych:

- upadek pracownika lub osoby postronnej do wykopu (brak wygradzenia wykopu balustradami; brak przykrycia wykopu),
- zasypanie pracownika w wykopie wąskoprzestrzennym (brak zabezpieczenia ścian wykopu przed obsunięciem się; obciążenie klina naturalnego odłamu gruntu urobkiem pochodzącym z wykopu),
- potrącenie pracownika lub osoby postronnej tyłką koparki przy wykonywaniu robót na placu budowy lub w miejscu dostępnym dla osób postronnych (brak wygradzenia strefy niebezpiecznej).

Wykonywanie robót ziemnych w bezpośrednim sąsiedztwie sieci, takich jak:

- elektroenergetyczne,
- ciepłownicze,
- wodociągowe i kanalizacyjne,

powinno być poprzedzone określeniem przez kierownika budowy bezpiecznej odległości w jakiej mogą być one wykonywane od istniejącej sieci i sposobu wykonywania tych robót. W czasie wykonywania robót ziemnych miejsca niebezpieczne należy ogrodzić i umieścić napisy ostrzegawcze.

W czasie wykonywania wykopów w miejscach dostępnych dla osób niezatrudnionych przy tych robotach, należy wokół wykopów pozostawionych na czas zmroku i w nocy ustawić balustrady zaopatrzone w światło ostrzegawcze koloru czerwonego. Poręcze balustrad powinny znajdować się na wysokości 1,10 m od krawędzi wykopu. Wykopy o ścianach pionowych nieumocnionych, bez rozparcia lub podparcia mogą być wykonywane tylko do głębokości 1,0 m w gruntach zwartych, w przypadku gdy teren przy wykopie nie jest obciążony w pasie o szerokości równej głębokości wykopu.

Jeżeli wykop osiągnie głębokość większą niż 1,0 m od poziomu terenu, należy wykonać zejście (wejście) do wykopu.

Składowanie urobku, materiałów i wyrobów jest zabronione:

- w odległości mniejszej niż 0,60 m od krawędzi wykopu, jeżeli ściany wykopu są obudowane oraz jeżeli obciążenie urobku jest przewidziane w doborze obudowy,
- w strefie klina naturalnego odłamu gruntu, jeżeli ściany wykopu nie są obudowane.

Ruch środków transportowych obok wykopów powinien odbywać się poza granicą klina naturalnego odłamu gruntu.

W czasie wykonywania robót ziemnych nie powinno dopuszczać się do tworzenia nawisów gruntu.

Przebywanie osób pomiędzy ścianą wykopu a koparką, nawet w czasie postoju jest zabronione.

STAROSTWO POWIATOWE
w Raciborzu
Plac Okrzei 4
47-400 RACIBÓRZ

10. Roboty budowlano – montażowe

Zagrożenia występujące przy wykonywaniu robót budowlano - montażowych:

- upadek pracownika z wysokości (brak zabezpieczenia obrysu stropu);
- Osoby przebywające na stanowiskach pracy, znajdujące się na wysokości co najmniej 1,0 m od poziomu podłogi lub ziemi, powinny być zabezpieczone balustradą przed upadkiem z wysokości.

Przemieszczanie w poziomie stanowisko pracy powinno mieć zapewnione mocowanie końcówki linki bezpieczeństwa do pomocniczej liny ochronnej lub prowadnicy poziomej, zamocowanej na wysokości około 1,50 m wzdłuż zewnętrznej strony krawędzi przejścia. Wytrzymałość i sposób zamocowania prowadnicy, powinny uwzględniać obciążenie dynamiczne spadającej osoby.

11. Roboty wykończeniowe

Zagrożenia występujące przy wykonywaniu robót wykończeniowych:

- upadek pracownika z wysokości (brak balustrad ochronnych przy podestach roboczych, rusztowania; brak stosowania sprzętu chroniącego przed upadkiem z wysokości przy wykonywaniu robót związanych z montażem lub demontażem rusztowania),
- uderzenie spadającym przedmiotem osoby postronnej korzystającej z ciągu pieszego usytuowanego przy budowanym lub remontowanym obiekcie budowlanym (brak wygradzenia strefy niebezpiecznej).

Roboty wykończeniowe zewnętrzne (elewacja budynku) mogą być wykonywane przy użyciu rusztowań np. „MOSTOSTAL -BAUMANN”, „BOSTA- 70”, „STALKOL”, „RR - 1/30”, „PLETTAC”, „ROCO - 1”.

Montaż rusztowań, ich eksploatacja i demontaż powinny być wykonane zgodnie z instrukcją producenta lub projektem indywidualnym. Osoby zatrudnione, przy montażu i demontażu rusztowań oraz monterzy podestów roboczych powinien posiadać wymagane uprawnienia.

Osoby dokonujące montażu i demontażu rusztowań obowiązane są do stosowania urządzeń zabezpieczających przed upadkiem z wysokości.

Przed montażem i demontażem rusztowań należy wyznaczyć i wygradzić strefę niebezpieczną. W przypadku rusztowań systemowych dopuszczalne jest umieszczenie poręczy ochronnej na wysokości 1,00 m.

Rusztowania z elementów metalowych powinny być uziemione i posiadać instalację piorunochronną. Rusztowania usytuowane bezpośrednio przy drogach, ulicach oraz w miejscach przejazdów i przejść dla pieszych, powinny posiadać daszki ochronne i osłonę z siatek ochronnych. Stosowanie siatek ochronnych nie zwalnia z obowiązku stosowania balustrad.

Montaż rusztowań, ich eksploatacja i demontaż powinny być wykonane zgodnie z instrukcją producenta.

Dopuszcza się wykonywanie robót malarskich przy użyciu drabin rozstawnych tylko o wysokości nieprzekraczalnej 4,0 m od poziomu podłogi. Drabiny należy zabezpieczyć przed poślizgiem i rozsunięciem się oraz zapewnić ich stabilność.

12. Maszyny i urządzenia techniczne użytkowane na placu budowy

Zagrożenia występujące przy wykonywaniu robót budowlanych przy użyciu maszyn i urządzeń technicznych;

- pochwycenie kończyny górnej lub kończyny dolnej przez napęd (brak pełnej osłony napędu),
- potrącenie pracownika lub osoby postronnej łyżką koparki przy wykonywaniu robót na placu budowy lub w miejscu dostępnym dla osób postronnych (brak wygradzenia strefy niebezpiecznej),

- porażenie prądem elektrycznym (brak zabezpieczenia przewodów zasilających urządzenia mechaniczne przed uszkodzeniami mechanicznymi).
- Maszyny i inne urządzenia techniczne oraz narzędzia zmechanizowane powinny być montowane, eksploatowane i obsługiwane zgodnie z instrukcją producenta oraz spełniać wymagania określone w przepisach dotyczących systemu oceny zgodności. Maszyny i inne urządzenia techniczne, podlegające dozorowi technicznemu, mogą być używane na terenie budowy tylko wówczas, jeżeli wystawiono dokumenty uprawniające do ich eksploatacji. Wykonawca, użytkujący maszyny i inne urządzenia techniczne, niepodlegające dozorowi technicznemu, powinien udostępnić organom kontroli dokumentację techniczną - ruchową lub instrukcję obsługi tych maszyn lub urządzeń. Operatorzy lub maszyniści żurawi, maszyn budowlanych, kierowcy wózków i innych maszyn o napędzie silnikowym powinni posiadać wymagane kwalifikacje. Stanowiska pracy operatorów maszyn lub innych urządzeń technicznych, które nie posiadają kabin, powinny być:
- zadane i zabezpieczone przed spadającymi przedmiotami,
 - osłonięte w okresie zimowym.

13. Instruktaż pracowników

Szkolenia w dziedzinie bezpieczeństwa i higieny pracy dla pracowników zatrudnionych na stanowiskach robotniczych, przeprowadza się jako:

- szkolenie wstępne,
- szkolenie okresowe.

Szkolenia te przeprowadzane są w oparciu o programy poszczególnych rodzajów szkolenia. Szkolenia wstępne ogólne („instruktaż ogólny”) przechodzą wszyscy nowo zatrudniani pracownicy przed dopuszczeniem do wykonywania pracy. Obejmuje ono zapoznanie pracowników z podstawowymi przepisami bhp zawartymi w Kodeksie pracy, w układach zbiorowych pracy i regulaminach pracy, zasadami bhp obowiązującymi w danym zakładzie pracy oraz zasadami udzielania pierwszej pomocy. Szkolenie wstępne na stanowisku pracy („Instruktaż stanowiskowy”) powinien zapoznać pracowników z zagrożeniami występującymi na określonym stanowisku pracy, Sposobami ochrony przed zagrożeniami, oraz metodami bezpiecznego wykonywania pracy na tym stanowisku.

Pracownicy przed przystąpieniem do pracy, powinni być zapoznani z ryzykiem zawodowym związanym z pracą na danym stanowisku pracy. Fakt odbycia przez pracownika szkolenia wstępnego ogólnego, szkolenia wstępnego na stanowisku pracy oraz zapoznania z ryzykiem zawodowym, powinien być potwierdzony przez pracownika na piśmie oraz odnotowany w aktach osobowych pracownika.

Szkolenie wstępne podstawowe w zakresie bhp, powinny być przeprowadzone w okresie nie dłuższym niż 6 - miesięcy od rozpoczęcia pracy na określonym stanowisku pracy. Szkolenia okresowe w zakresie bhp dla pracowników zatrudnionych na stanowiskach robotniczych, powinny być przeprowadzane w formie instruktażu nie rzadziej niż; niż raz na 3 - lata, a na stanowiskach pracy na których występują szczególnie dla zagrożenia dla zdrowia oraz zagrożenia wypadkowe - nie rzadziej niż raz w roku.

Pracownicy zatrudnieni na stanowiskach operatorów żurawi, maszyn budowlanych i innych maszyn o napędzie silnikowym powinni posiadać wymagane kwalifikacje. Powyższy wymóg nie dotyczy betoniarek z silnikami elektrycznymi jednofazowymi oraz silnikami trójfazowymi o mocy do 1 KW.

Na placu budowy powinny być udostępnione pracownikom do stałego korzystania, aktualne instrukcje bezpieczeństwa i higieny pracy dotyczące:

- wykonywania prac związanych z zagrożeniami wypadkowymi lub zagrożeniami zdrowia pracowników,
- obsługi maszyn i innych urządzeń technicznych,
- postępowania z materiałami szkodliwymi dla zdrowia i niebezpiecznymi,
- udzielania pierwszej pomocy.

W/w instrukcje powinny określać czynności do wykonywania przed rozpoczęciem danej pracy, zasady i sposoby bezpiecznego wykonywania danej pracy, czynności do wykonywania po jej zakończeniu oraz zasady postępowania w sytuacjach awaryjnych stwarzających zagrożenia dla życia lub zdrowia pracowników. Nie wolno dopuścić

pracownika do pracy - do której wykonywania nie posiada wymaganych kwalifikacji lub potrzebnych umiejętności, a także dostatecznej znajomości przepisów oraz zasad bhp. Bezpośredni nadzór nad bezpieczeństwem i higieną pracy na stanowiskach pracy sprawują odpowiednio kierownik budowy (kierownik robót) oraz majster budowy, stosownie do zakresu obowiązków.

Osoba kierująca pracownikami jest obowiązana:

- organizować stanowiska pracy zgodnie z przepisami i zasadami bezpieczeństwa i higieny pracy,
- dbać o sprawność środków ochrony indywidualnej oraz ich stosowania zgodnie z przeznaczeniem,
- organizować, przygotowywać i prowadzić prace, uwzględniając zabezpieczenie pracowników przed wypadkami przy pracy, chorobami zawodowymi i innymi chorobami związanymi z warunkami środowiska pracy,
- dbać o bezpieczny i higieniczny stan pomieszczeń pracy i wyposażenia technicznego,
- dbać o sprawność środków ochrony zbiorowej i ich stosowania zgodnie z przeznaczeniem,

Na podstawie:

- oceny ryzyka zawodowego występującego przy wykonywaniu robót na danym stanowisku pracy
- wykazu prac szczególnie niebezpiecznych,
- określenia podstawowych wymagań bhp przy wykonywaniu prac szczególnie niebezpiecznych,
- wykazu prac wykonywanych przez co najmniej dwie osoby,
- wykazu prac wymagających szczególnej sprawności psychofizycznej

kierownik budowy powinien podjąć stosowne środki profilaktyczne mające na celu:

- zapewnić organizację pracy i stanowisk pracy w sposób zabezpieczający pracowników przed zagrożeniami wypadkowymi oraz oddziaływaniem czynników szkodliwych i uciążliwych,
- zapewnić likwidację zagrożeń dla zdrowia i życia pracowników głównie przez stosowanie technologii, materiałów i substancji nie powodujących takich zagrożeń.

W razie stwierdzenia bezpośredniego zagrożenia dla życia lub zdrowia pracowników osoba kierująca, pracownikami obowiązana jest do niezwłocznego wstrzymania prac i podjęcia działań w celu usunięcia tego zagrożenia.

Pracownicy zatrudnieni na budowie, powinni być wyposażeni w środki ochrony indywidualnej oraz odzież i obuwie robocze, zgodnie z tabelą norm przydziału środków ochrony indywidualnej oraz odzieży i obuwia roboczego opracowaną przez pracodawcę. Środki ochrony indywidualnej w zakresie ochrony zdrowia i bezpieczeństwa użytkowników tych środków powinny zapewniać wystarczającą ochronę przed występującymi zagrożeniami (np. upadek z wysokości, uszkodzenie głowy, twarzy, wzroku, słuchu). Kierownik budowy jest informować pracowników o sposobach posługiwania się tymi środkami.

14. Miejsce przechowywania dokumentacji

Dokumentacja budowy powinna znajdować się w biurze kierownika budowy,

Dotyczy to n/w dokumentów:

- projekt budowlany architektoniczno ,
- projekty techniczne na wykonanie przyłączy na instalacje elektryczne, wód. - kanalizacyjne,
- plan bezpieczeństwa i ochrony zdrowia;

Powyższe dokumenty kierownik budowy obowiązany jest udostępnić właściwym organom kontrolnym.

Podstawa prawna opracowania:

- ustawa z dnia 26 czerwca 1974 r. - Kodeks pracy (t.j jedn.Dz.U. z 1998 r. Nr 21 póź.94 z późn.zm.)
- art.21 „a” ustawy z dnia 7 lipca 1994 r. - Prawo budowlane (Dz.U. z 2000 r. Nr 106 póź.1126 z późn.zm.)
- ustawa z dnia 21 grudnia 2000 r. o dozorcze technicznym (Dz.U.Nr 122 póź.1321 z

- póź.zm.)
- rozporządzenie Ministra Infrastruktury z dnia 27 sierpnia 2002 r. w sprawie szczegółowego zakresu i formy planu bezpieczeństwa i ochrony zdrowia oraz szczegółowego zakresu rodzajów robót budowlanych, stwarzających zagrożenia bezpieczeństwa i zdrowia ludzi (Dz.U. Nr 151 póź.1256)
 - rozporządzenie Ministra Pracy i Polityki Socjalnej z dnia 28 maja 1996 r. w sprawie szczególnych zasad szkolenia w dziedzinie bezpieczeństwa i higieny pracy (Dz.U.Nr62 póź.285)
 - rozporządzenie Ministra Pracy i Polityki Socjalnej z dnia 28 maja 1996 r. w sprawie rodzajów prac wymagających szczególnej sprawności psychofizycznej (Dz.U. N r 62 póź. 287)
 - rozporządzenie Ministra Pracy i Polityki Socjalnej z dnia 28 maja 1996 r. w sprawie rodzajów prac, które powinny być wykonywane przez co najmniej dwie osoby (Dz.U.Nr 62 póź.288)
 - rozporządzenie Ministra Pracy i Polityki Socjalnej z dnia 29 maja 1996 r. w sprawie uprawnień rzeczoznawców do spraw bezpieczeństwa i higieny pracy, zasad opiniowania projektów budowlanych, w których przewiduje się pomieszczenia pracy oraz trybu powoływania członków Komisji Kwalifikacyjnej do Oceny Kandydatów na Rzeczoznawców (Dz.U.Nr 62 póź. 290)
 - rozporządzenie Ministra Pracy i Polityki Socjalnej z dnia 26 września 1997 r. w sprawie ogólnych przepisów bezpieczeństwa i higieny pracy (Dz.U.Nr 129 póź. 844 z póź.zm.)
 - rozporządzenie Ministra Gospodarki z dnia 20 września 2001 r. w sprawie bezpieczeństwa i higieny pracy podczas eksploatacji maszyn i innych urządzeń technicznych do robót ziemnych, budowlanych i drogowych (Dz.U.Nr 118 póź. 1263)
 - rozporządzenie Rady Ministrów z dnia 16 lipca 2002 r. w sprawie rodzajów urządzeń technicznych podlegających dozorowi technicznemu (Dz.U.Nr 120 póź. 1021)
 - rozporządzenie Ministra Infrastruktury z dnia 6 lutego 2003 r. w sprawie bezpieczeństwa i higieny pracy podczas wykonywania robót budowlanych (Dz.U.Nr 47 póź. 401) z wagi na utratę mocy prawnej rozporządzenia Ministra Budownictwa i Przemysłu Materiałów Budowlanych z dnia 28 marca 1972 r. w sprawie bhp przy wykonywaniu robót budowlano-montażowych i rozbiórkowych (Dz.U.Nr 13 póź. 93) z dniem 19 września 2003 r.

inż. Wojciech Selwent
Uprawnienia budowlane do projektowania
i kierowania robotami budowl. bez ograniczeń
w specjalności: konstr. - budow.
Nr. ewid. SLK/OKK/7131 7132/1253/06

DECYZJA

O LOKALIZACJI INWESTYCJI CELU PUBLICZNEGO

Stosowanie do przepisów Art. 104 Ustawy z dnia 14 czerwca 1960 r. – KPA (tj. Dz. U z 2000 r., Nr 98, poz. 1071) oraz Art. 4, ust.2, pkt.1; Art.51 ust.1, pkt.2; Art.52; Art. 54, 55, 56 i Art. 55 Ustawy z dnia 27 marca 2003 roku o Planowaniu i zagospodarowaniu przestrzennym (Dz. U. Nr 80, poz. 717 z późniejszymi zmianami).

Po rozpatrzeniu wniosku:

Pana Alojzego Pieruszka Wójta Gminy Rudnik ul. Kozielska 1, 47-411 Rudnik

Złożonego w dniu: 19 kwietnia 2010 r.

Dotyczącego:

Przebudowy i rozbudowy pomieszczeń szatni LKS Gamów,

Przewidzianego do realizacji:

na działce nr 65/1 w Gamowie, obręb Strzybnik, gmina Rudnik, określonej na załączonej mapie zasadniczej w skali 1:1000.

NA PODSTAWIE PRZEPISÓW SZCZEGÓLNYCH:

1. Ustawa z dnia 27 marca 2003 roku o Planowaniu i zagospodarowaniu Przestrzennym (Dz. U. z 2003 roku Nr 80, 717 z późniejszymi zmianami).
2. Ustawa z dnia 7 lipca 1994 roku o Prawo Budowlane (tekst jednolity: Dz. U. z 2006 roku Nr 156, poz. 1118 wraz z późniejszymi zmianami).
3. Ustawa z dnia 27 kwietnia 2001 roku o Prawo ochrony środowiska (tekst jednolity Dz. U. z 2008 roku Nr 25, poz. 150).
4. Ustawa z dnia 23 lipca 2003 roku o ochronie zabytków i opiece nad zabytkami (Dz. U. Nr 162 poz. 1568 z późniejszymi zmianami).
5. Ustawa z dnia 21 marca 1985 roku o drogach publicznych (tekst jednolity: Dz. U. z 2007 roku Nr 19, poz. 115 wraz z późniejszymi zmianami).
6. Ustawa z dnia 27 kwietnia 2001 roku o Odpadach (tekst jednolity Dz. U. z 2007 roku Nr 39, poz. 251 z późniejszymi zmianami).
7. Ustawa z dnia 18 lipca 2001 roku Prawo wodne (tekst jednolity Dz. U. z 2005 Nr 239, poz. 2019 z późniejszymi zmianami).

8. Rozporządzenie Rady Ministrów z dnia 24 sierpnia 1986 roku w sprawie wykonania niektórych przepisów Ustawy o Drogach publicznych (Dz. U. Nr 6, poz. 33 z późniejszymi zmianami).
9. Rozporządzenie Rady Ministrów z dnia 18 grudnia 1996 roku w sprawie urządzeń zaopatrzenia w wodę i urządzeń kanalizacyjnych oraz zasad ustalania opłat za wodę i wprowadzanie ścieków.
10. Rozporządzenie Rady Ministrów z dnia 9 listopada 2004 roku w sprawie określenia rodzajów przedsięwzięć mogących znacząco oddziaływać na środowisko oraz szczegółowych uwarunkowań związanych z kwalifikowaniem przedsięwzięcia do sporządzenia raportu o oddziaływaniu na środowisko (Dz. U. Nr 257, poz. 2573).
11. Rozporządzenie Ministra Infrastruktury z dnia 26 sierpnia 2003 roku w sprawie oznaczeń i nazewnictwa w decyzji o ustaleniu lokalizacji celu publicznego oraz w decyzji o warunkach zabudowy (Dz. U. Nr 164, poz. 1589),
12. Rozporządzenie Ministra Gospodarki Przestrzennej i Budownictwa z dnia 21 lutego 1995 r. w sprawie rodzaju i zakresu opracowań geodezyjno-kartograficznych oraz czynności geodezyjnych obowiązujących w budownictwie (Dz. U. z dnia 13 marca 1995 r.)

USTALAM
LOKALIZACJĘ INWESTYCJI CELU PUBLICZNEGO
O ZNACZENIU GMINNYM

Dla inwestycji polegającej na:

Przebudowie i rozbudowie pomieszczeń szatni LKS Gamów,

Przewidzianej w realizacji:

na działce nr 65/1 w Gamowie, obręb Strzybnik, gmina Rudnik, określonej na załączonej mapie zasadniczej w skali 1:1000

Charakterystyka parametrów technicznych inwestycji, dane charakteryzujące jej wpływ na środowisko lub jego wykorzystanie /w przypadku braku wykonania raportu oddziaływania na środowisko/:

– **Inwestycja nie wywiera negatywnego wpływu na środowisko, nie ma potrzeby sporządzania raportu oddziaływania na środowisko.**

1. Warunki i szczególne zasady zagospodarowania terenu oraz jego zabudowy wynikające z przepisów odrębnych a w szczególności w zakresie:

1.1. Ustawy z dnia 18 lipca 2001 roku Prawo wodne:

Zgodnie z art. 122 dla przedmiotowej inwestycji nie jest wymagane uzyskanie pozwolenia wodnoprawnego,

1.2. warunków i wymagań ochrony i kształtowania ładu przestrzennego:

- należy uwzględnić wymagania ładu przestrzennego, kształtując przestrzeń w sposób tworzący harmonijną całość oraz uporządkowane relacje wszelkich uwarunkowań i wymagań funkcjonalnych, społeczno-gospodarczych, środowiskowych, kulturowych oraz kompozycyjno-estetycznych – zgodnie z art. 1 ust. 2 pkt 1 i art. 2 pkt 1 ustawy z dnia 27 marca 2003 r. o planowaniu i zagospodarowaniu przestrzennym,
- w zakresie warunków i wymagań ochrony i kształtowania ładu przestrzennego mają zastosowanie przepisy rozporządzenia Ministra Infrastruktury Technicznej z dnia 12 kwietnia 2002 r. w sprawie warunków technicznych jakim powinny odpowiadać budynki i ich usytuowanie (Dz. U. Nr 75 z 2002r., poz. 690 ze zm.)
 - o Parametry techniczne projektowanej przebudowy i rozbudowy pomieszczeń szatni muszą spełniać wymogi obowiązujących przepisów w tym:
 - ustawy z dnia 27 kwietnia 2001 Prawo Ochrony Środowiska (Dz. U. Nr 25 z 2008r., poz. 150 z późn. zm.)
 - ustawy z dnia 7 lipca 1994 roku o Prawo Budowlane (tekst jednolity: Dz. U. z 2006 roku Nr 156, poz. 1118 wraz z późniejszymi zmianami)
 - ustawy z dnia 18 lipca 2001 roku Prawo wodne (tekst jednolity Dz. U. z 2005 Nr 239, poz. 2019 z późniejszymi zmianami)
- Rozporządzeniem Ministra w sprawie rodzaju i zakresu opracowań geodezyjno-kartograficznych oraz czynności geodezyjnych obowiązujących w budownictwie:
 - o projekt zagospodarowania terenu powinien być wykonany na aktualnej kopii mapy zasadniczej lub jednostkowej przyjętej do państwowego zasobu geodezyjno - kartograficznego i uzgodniony w Zespole Uzgadniania Dokumentacji,

1.3. ochrony środowiska i zdrowia ludzi oraz dziedzictwa kulturowego i zabytków:

- Ustawą z dnia 27 kwietnia 2001 roku Prawo ochrony środowiska, w tym w szczególności:
 - o Tytułem I – Działem VII – Ochrona środowiska w zagospodarowaniu przestrzennym i przy realizacji inwestycji, w tym:
 - Art. 74 – zapewnienie oszczędnego korzystania z terenu
 - Art. 75 – uwzględnienie ochrony środowiska na obszarze prowadzenia prac, w szczególności naturalnego ukształtowania terenu, dokonanie przekształceń elementów przyrodniczych w zakresie niezbędnym.
- 1.4. warunków obsługi w zakresie komunikacji i infrastruktury technicznej:
 - zaopatrzenie w wodę, gospodarka ściekami oraz gospodarka odpadami – uzgodnić z właściwym zakładem dla danej branży

- w przypadku kolizji z istniejącymi urządzeniami uzbrojenia technicznego terenu, warunki przebudowy uzyskać od zarządców tych urządzeń,

1.5. wymagań dotyczących ochrony interesów osób trzecich:

- Ustawą z dnia 7 lipca 1994 roku Prawo Budowlane – Rozdziałem 1 przepisy ogólne – art. 5 ust. 1:

- o obiekt budowlany należy projektować i budować w sposób określony w przepisach w tym techniczno budowlanych oraz zgodnie z zasadami wiedzy technicznej, w sposób określony w art. 5 ust. 1 ustawy Prawo Budowlane
- o inwestycja winna być projektowana w sposób zapewniający ochronę uzasadnionych interesów osób trzecich a w szczególności:
 - nie pozbawiać dostępu do drogi publicznej
 - nie pozbawiać możliwości korzystania z mediów komunalnych
 - nie pozbawiać dopływu światła dziennego do pomieszczeń przeznaczonych na pobyt ludzi
 - zapewniać ochronę przed uciążliwościami powodowanymi przez hałas, wibracje, zakłócenia elektryczne i promieniowanie
 - zapewniać ochronę przed zanieczyszczeniem wody, powietrza i gleby

1.6. ochrona terenu i obiektów budowlanych wynikająca z przepisów odrębnych:

- teren zamierzenia inwestycyjnego nie wymaga wydania decyzji w sprawie wyłączenia gruntu z produkcji rolnej.

1.7. skutki finansowe:

- niniejsza decyzja nie wywołuje skutków finansowych o których mowa w art. 36 ustawy o planowaniu i zagospodarowaniu przestrzennym

1.8. ochrony obiektów budowlanych na terenach górniczych:

- Przedmiotowy teren nie znajduje się na terenie górniczym, w rozumieniu ustawy Prawo geologiczne i górnicze

2. **Linie rozgraniczające teren inwestycji:**

Ustala się linie ograniczające, określone na załączonej mapie zasadniczej w skali 1:1000.

3. **Warunki realizacji inwestycji:**

- Warunki wynikające z ustaleń miejscowego planu zagospodarowania przestrzennego

- nie dotyczy - Gmina nie posiada miejscowego planu zagospodarowania przestrzennego.
- Warunki wynikające z przepisów szczególnych:
 - Odległość projektowanych pomieszczeń szatni od granic działki powinna spełniać wymagania obowiązujących przepisów techniczno - budowlanych.
 - Forma pomieszczeń szatni założona na rzucie o bokach równoległych.
 - Projektowana rozbudowa pomieszczeń szatni z dachem jednospadowym, o kącie nachylenia $10^{\circ} \div 30^{\circ}$.
 - Wysokość budynku - maksymalnie 3 m.
 - Dopuszcza się drewnianą konstrukcję dachu.
 - Wielkość powierzchni zabudowy w stosunku do powierzchni działki nie więcej niż 30 %.
- Warunki obsługi w zakresie infrastruktury technicznej.
 - Warunki obsługi w zakresie infrastruktury technicznej powinny spełniać wymagania obowiązujących przepisów techniczno - budowlanych.
- Termin ważności decyzji - do czasu opracowania Planu Miejsowego Zagospodarowania Przestrzennego Rudnik.

UZASADNIENIE

Inwestycja przewidywana jest do realizacji w terenie dla którego gmina nie posiada miejscowego planu zagospodarowania przestrzennego.

W związku z powyższym i stosownie do przepisów ustawy z dnia 27 marca 2003 roku o planowaniu i zagospodarowaniu przestrzennym, w szczególności art. 50 ust. 1 - dla w/w inwestycji sposób zagospodarowania terenu i warunki zabudowy ustala się w drodze decyzji o ustaleniu lokalizacji inwestycji celu publicznego.

Biorąc powyższe pod uwagę Wójt Gminy Pietrowice Wielkie wszczął postępowanie w sprawie wydania decyzji o lokalizacji inwestycji celu publicznego dla przedmiotowej Inwestycji.

W trakcie postępowania przeprowadzono analizę:

- warunków i zasad zagospodarowania terenu oraz jego zabudowy, wynikających z przepisów odrębnych,
- stanu faktycznego i prawnego terenu, na którym przewiduje się realizację inwestycji, o której mowa w art. 53 ust. 3 Ustawy z dnia 27 marca 2003 roku o planowaniu i zagospodarowaniu przestrzennym (Dz. U. Nr 80, poz. 717 z późniejszą zmianą).

Wobec powyższego orzeczono jak w sentencji decyzji.

Stosownie do uregulowań zawartych w art. 50 ust. 4 Ustawy o Planowaniu i zagospodarowaniu przestrzennym, projekt niniejszej decyzji został sporządzony przez osobę wpisaną na listę członków izby samorządu zawodowego urbanistów.

POUCZENIE:

Od niniejszej decyzji służy stronom wniesienie odwołania do Samorządowego Kolegium Odwoławczego w Katowicach za moim pośrednictwem w terminie 14 dni od daty jej doręczenia.

Odwołanie od niniejszej decyzji powinno zawierać zarzuty odnoszące się do decyzji, określać istotę i zakres żądania będącego przedmiotem odwołania oraz wskazywać dowody uzasadniające to żądanie (art. 54, ust.6 ustawy)

Niniejsza decyzja wygasa w przypadku, gdy inny wnioskodawca uzyskał pozwolenie na budowę lub, gdy uchwalono plan miejscowy, którego ustalenia są inne niż w wydanej decyzji a wnioskodawca nie uzyskał prawomocnego pozwolenia na budowę – zgodnie z art. 65 Ustawy o planowaniu i zagospodarowaniu przestrzennym.

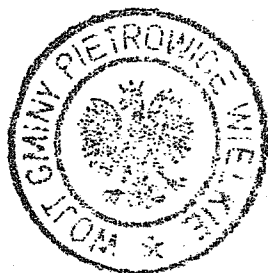
Integralną część niniejszej decyzji stanowią:

- załącznik graficzny Nr 1
- uzgodnienia uzyskane w trybie art. 106 KPA, zgodnie z art. 53 ust. 4, ustawy o planowaniu i zagospodarowaniu przestrzennym.

Otrzymują:

1. Wójt Gminy Rudnik
ul. Kozielska 1
47-411 Rudnik
2. Agencja Nieruchomości Rolnych
Oddział Terenowy w Opolu
Administracja Mienia Niezagospodarowanego
ul. Karola Miarki 18
43-190 Mikołów
3. Powiatowy Zarząd Dróg
ul. 1 Maja
47-400 Racibórz
4. Lidia Ksoll
ul. Ks. Strzybnego 4
47-411 Modzurów
5. Starosta Raciborski
ul. Klasztorna 6
47-400 Racibórz
6. a/a.

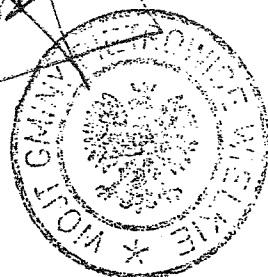
CZŁONEK OKRĘGOWEJ ŚLĄSKIEJ IZBY
ARCHITEKTÓW W KATOWICACH



WOJTA GMINY
PIETROWICE WIELKIE
Andrzej Wawrzynek

Wobec niezaskarżenia w ustawowym terminie decyzja niniejsza stała się prawomocna i podlega wykonaniu.

Pietrowice Wielkie, dnia 03.08.2010r.

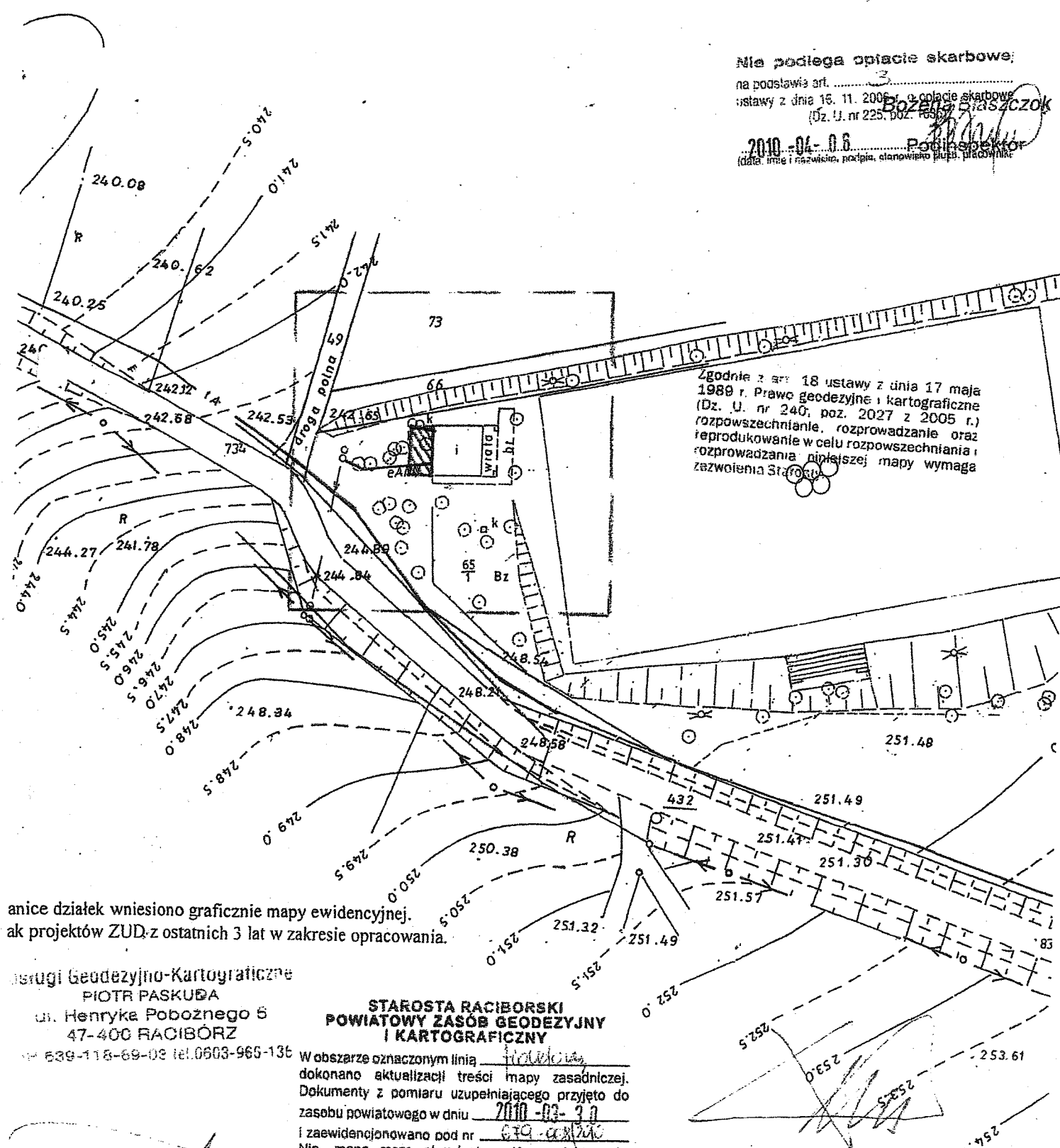


WOJTA GMINY
PIETROWICE WIELKIE
Andrzej Wawrzynek

Załącznik Nr 1
 do Decyzji o aktualizacji
 zawartej w celu publicznego Nr
 733101/10 z dnia 12.07.2010 r.

Nie podlega opłacie skarbowej
 na podstawie art. 3
 ustawy z dnia 16. 11. 2006 r. o opłacie skarbowej
 (Dz. U. nr 225, poz. 1666)

2010-04-06 Podinspektor
 (data, imię i nazwisko, podpis, stanowisko funkcji, pracownika)



Zgodnie z art. 18 ustawy z dnia 17 maja 1980 r. Prawo geodezyjne i kartograficzne (Dz. U. nr 240, poz. 2027 z 2005 r.) rozpowszechnianie, rozprowadzanie oraz reprodukcowanie w celu rozpowszechniania i rozprowadzania niniejszej mapy wymaga zezwolenia Starosty.

anice działek wniesiono graficznie mapy ewidencyjnej.
 ak projektów ZUD z ostatnich 3 lat w zakresie opracowania.

Usługi Geodezyjno-Kartograficzne
 PIOTR PASKUDA
 ul. Henryka Pobożnego 6
 47-400 RACIBÓRZ
 tel. 639-118-69-03 tel. 0603-965-136

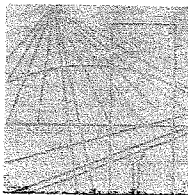
STAROSTA RACIBORSKI
 POWIATOWY ZASÓB GEODEZYJNY
 I KARTOGRAFICZNY

W obszarze oznaczonym linią rozdzielczą
 dokonano aktualizacji treści mapy zasadniczej.
 Dokumenty z pomiaru uzupełniającego przyjęto do
 zasobu powiatowego w dniu 2010-03-30
 i zaewidencjonowano pod nr 079-001240
 Nin. mapa może służyć do celów projektowych.
 Projektowane obiekty budowlane wymagające
 pozwolenia na budowę podlegają wyczeniu i
 inwentaryzacji powykonawczej przez jednostki
 uprawnione do wykonywania prac geodezyjnych.

Racibórz, dnia 2010-04-06

Uprawniony
 nr 17568
 Paskuda

Z up. STAROSTY
 Piotr Blochel
 GEODETA POWIATOWY



Ś L Ą S K A
O K R Ę G O W A
I Z B A
I N Ż Y N I E R Ó W
B U D O W N I C T W A

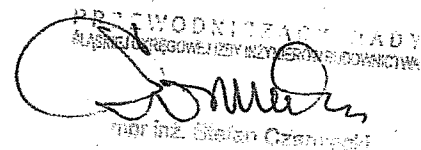
Katowice, 19 kwietnia 2010 r.

Pani/Pan **Wojciech Selwent**
ul. Żorska 37/8
47-400 Racibórz

ZAŚWIADCZENIE

Pani/Pan **Selwent Wojciech**
jest członkiem Śląskiej Okręgowej Izby Inżynierów
Budownictwa o numerze ewidencyjnym **SLK/BO/9871/03**
i posiada wymagane ubezpieczenie od odpowiedzialności
cywilnej.

Niniejsze zaświadczenie jest ważne do dnia 30.04.2011 r.

PRZEWODNICZĄCY NADZORCA
ŚLĄSKIEJ OKRĘGOWEJ IZBY INŻYNIERÓW BUDOWNICTWA

inż. Stefan Czarniecki

40-026 KATOWICE, ul. Podgórna 4, tel./fax: 032 255 45 52; 032 608 07 22; www.oib.katowice.pl

2 032 255 45 52
2 032 608 07 22
USŁUGI BUDOWLANE
nadzór, projektowanie
inż. WOJCIECH SELWENT
ul. Żorska 37/8 tel. 036/415-06-63
47-400 RACIBÓRZ
NIP 639-126-65-91

DECYZJA

Na podstawie art. 24 ust. 1 pkt 2 ustawy z dnia 15 grudnia 2000 r. o samorządach zawodowych architektów, inżynierów budownictwa oraz urbanistów (Dz.U. z 2001 r. Nr 5, poz. 42 z późn. zm.), art. 13 ust. 1 pkt. 1 i 2 i ust. 2, art. 14 ust. 1 pkt. 2 ustawy z dnia 7 lipca 1994 r. Prawo budowlane (Dz.U. z 2003 r. Nr 207, poz. 2016 z późn. zm.) oraz § 28 ust. 1 rozporządzenia Ministra Transportu i Budownictwa z dnia 28 kwietnia 2006 r. w sprawie samodzielnych funkcji technicznych w budownictwie (Dz.U. z 2006 r. Nr 83, poz. 578) i § 12 pkt. 1 rozporządzenia Ministra Infrastruktury z dnia 18 maja 2005 r. w sprawie samodzielnych funkcji technicznych w budownictwie (Dz.U. z 2005 r. Nr 96, poz. 817 z późn. zm.) w związku z art. 104 Kodeksu postępowania administracyjnego (Dz.U. z 2000 r. Nr 98, poz. 1071 z późn. zm.)

Okręgowa Komisja Kwalifikacyjna Śl.OiIB

n a d a j e

Panu(i) Wojciechowi Selwent

Inż. budownictwa

ur. dnia 15 czerwca 1955 w Gibach

UPRAWNIENIA BUDOWLANE

numer ewidencyjny SLK/1253/PWOK/06

**do projektowania i kierowania robotami budowlanymi bez ograniczeń
w specjalności konstrukcyjno - budowlanej**

UZASADNIENIE

Okręgowa Komisja Kwalifikacyjna Śląskiej Okręgowej Izby Inżynierów Budownictwa w Katowicach na podstawie protokołów z postępowania kwalifikacyjnego oraz z przeprowadzonego egzaminu, stwierdziła, że Pan(i) **Wojciech Selwent** posiada wymagane prawem: wykształcenie i praktykę zawodową oraz uzyskał(a) pozytywny wynik egzaminu - konieczne do uzyskania uprawnień budowlanych do projektowania i kierowania robotami budowlanymi bez ograniczeń w specjalności konstrukcyjno - budowlanej.

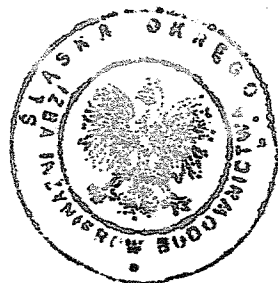
Szczegółowy zakres uprawnień jest określony na odwrocie niniejszej decyzji.

Pouczenie

1. Zgodnie z art. 12 ust. 7 w/w ustawy Prawo budowlane – podstawę do wykonywania samodzielnych funkcji technicznych w budownictwie stanowi wpis do centralnego rejestru Głównego Inspektora Nadzoru Budowlanego oraz wpis na listę członków właściwej izby samorządu zawodowego.
2. Od niniejszej decyzji służy odwołanie do Krajowej Komisji Kwalifikacyjnej Polskiej Izby Inżynierów Budownictwa w Warszawie, za pośrednictwem Okręgowej Komisji Kwalifikacyjnej Śl.OiIB w Katowicach w terminie 14 dni od dnia jej doręczenia.

Otrzymują:

1. Pan(i) Wojciech Selwent
Żorska 37/8
47-400 Racibórz
2. Okręgowa Rada Izby
3. Główny Inspektor
Nadzoru Budowlanego
4. a/a.



Ze 21.06.2006
e. Selwent
UPRAWNIENIA BUDOWLANE
nadzór, projektowanie
inż. WOJCIECH SELWENT
ul. Żorska 37/8 tel. 036/415-06-63
47-400 R A C I B Ó R Z
NIP 639-126-65-91

Skład orzekający OKK

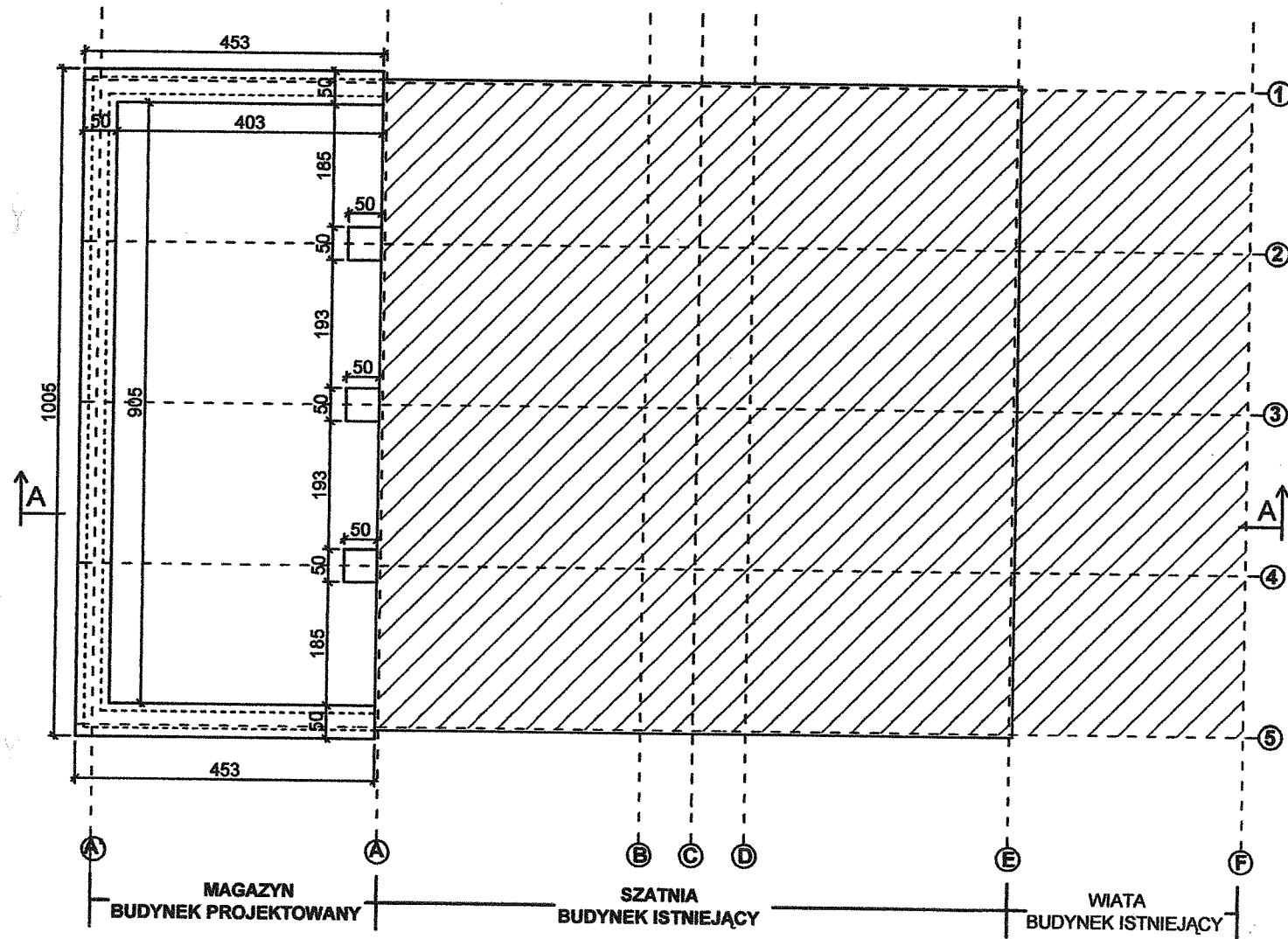
1. *Z. Dzień*
Mgr inż. Zbigniew Dzień
2. *B. Jurkiewicz*
Mgr inż. Bolesław Jurkiewicz
3. *T. Lipiński*
Mgr inż. Tadeusz Lipiński

OŚWIADCZENIE PROJEKTANTA

Niniejszym oświadczam, że projekt dobudowy budynku magazynowego do budynku szatni sportowej na działce Nr 65/1 w Gamowie został opracowany zgodnie z obowiązującymi przepisami, warunkami technicznymi oraz zasadami wiedzy technicznej

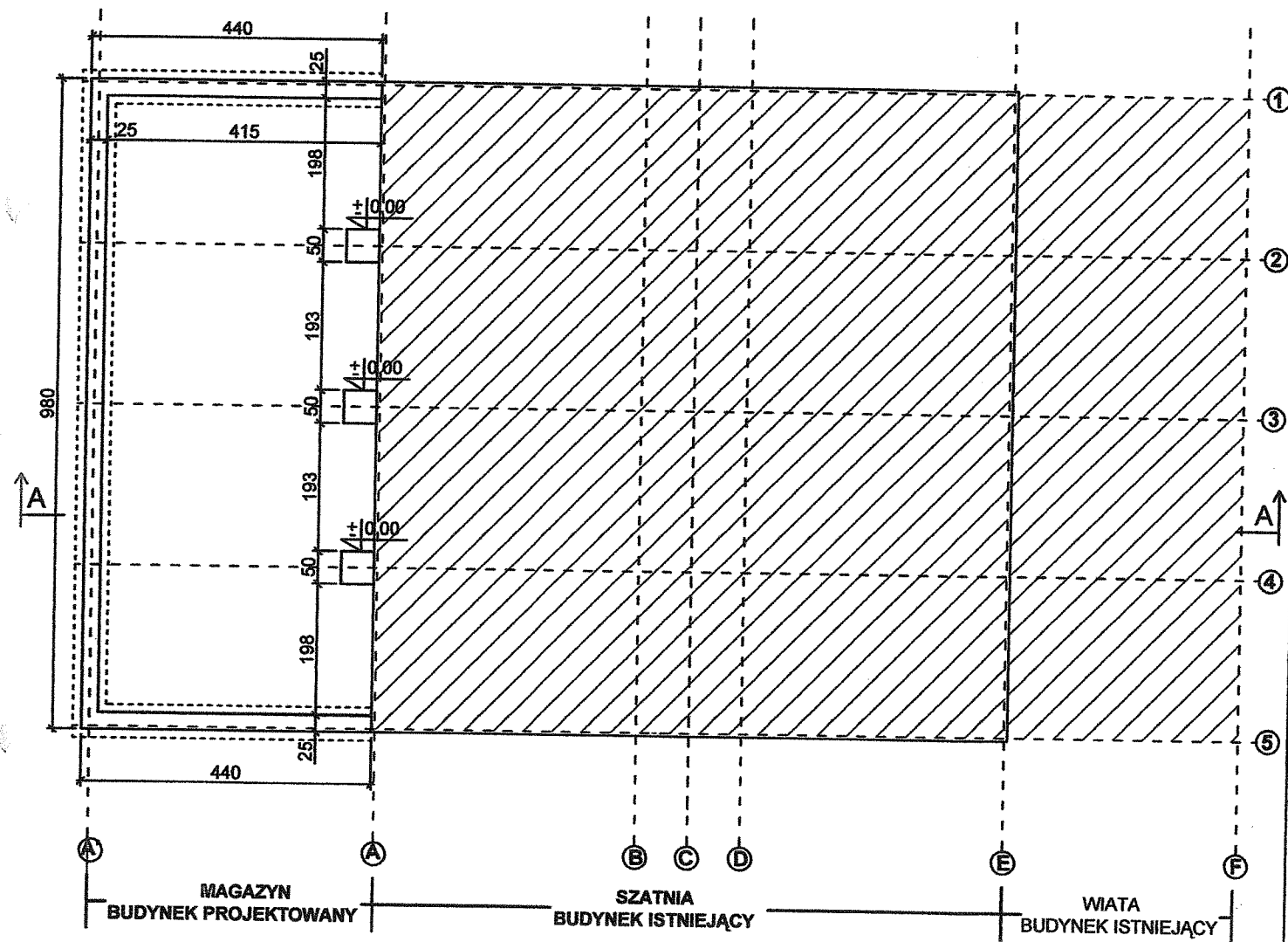
Racibórz, dnia 15.04.2010

Projektant
inż. Wojciech Selwent
Uprawnienia budowlane do projektowania
i kierowania robotami budowl. bez ograniczeń
w specjalności: konstr. - budow.
Nr. ewid. SLK/OKK/731 7132/1253/06



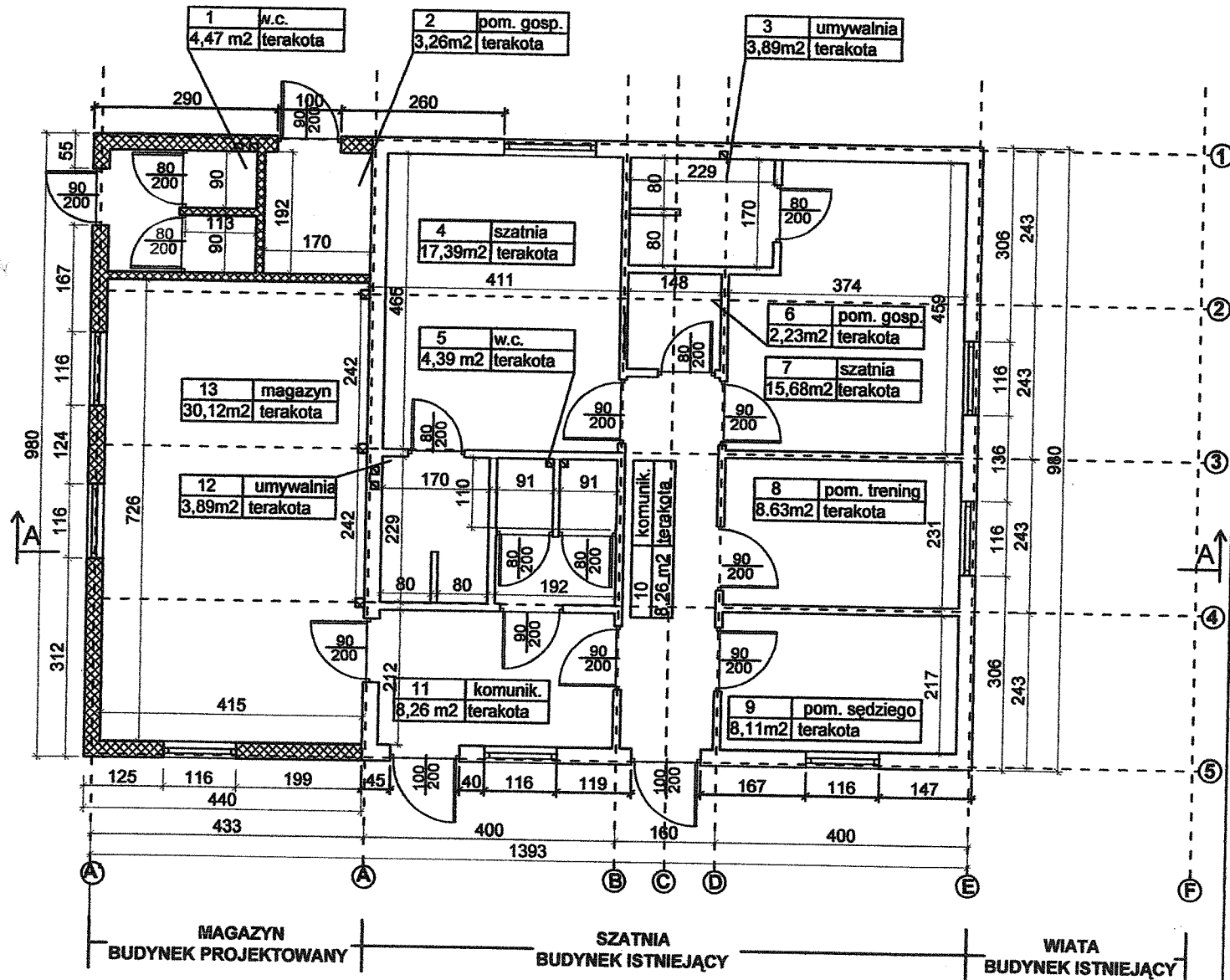
RZUT ŁAW FUNDAMENTOWYCH

BIURO USŁUG PROJEKTOWYCH I NADZORU ul. Żorska 37/8 47-400 Racibórz		inż. Wojciech Selwent tel 604-197-973	
TEMAT		Dobudowa pomieszczeń magazynowych do budynku szatni Rzut ław fundamentowych	
LOKALIZACJA		Gamów	
INWESTOR		Gmina Rudnik	
PROJEKTANT		inż. Wojciech Selwent	
DATA	Racibórz kwiecień 2010	SKALA 1: 100	RYSUNEK NR 2



RZUT ŚCIAN FUNDAMENTOWYCH

BIURO USŁUG PROJEKTOWYCH I NADZORU ul. Żorska 37/8 47-400 Racibórz		inż. Wojciech Selwent tel 604-197-973	
TEMAT		Dobudowa pomieszczeń magazynowych do budynku szatni Rzut ścian fundamentowych	
LOKALIZACJA		Gamów	
INWESTOR		Gmina Rudnik	
PROJEKTANT		inż. Wojciech Selwent	
DATA	Racibórz kwiecień 2010	SKALA 1: 100	RYSUNEK NR 3

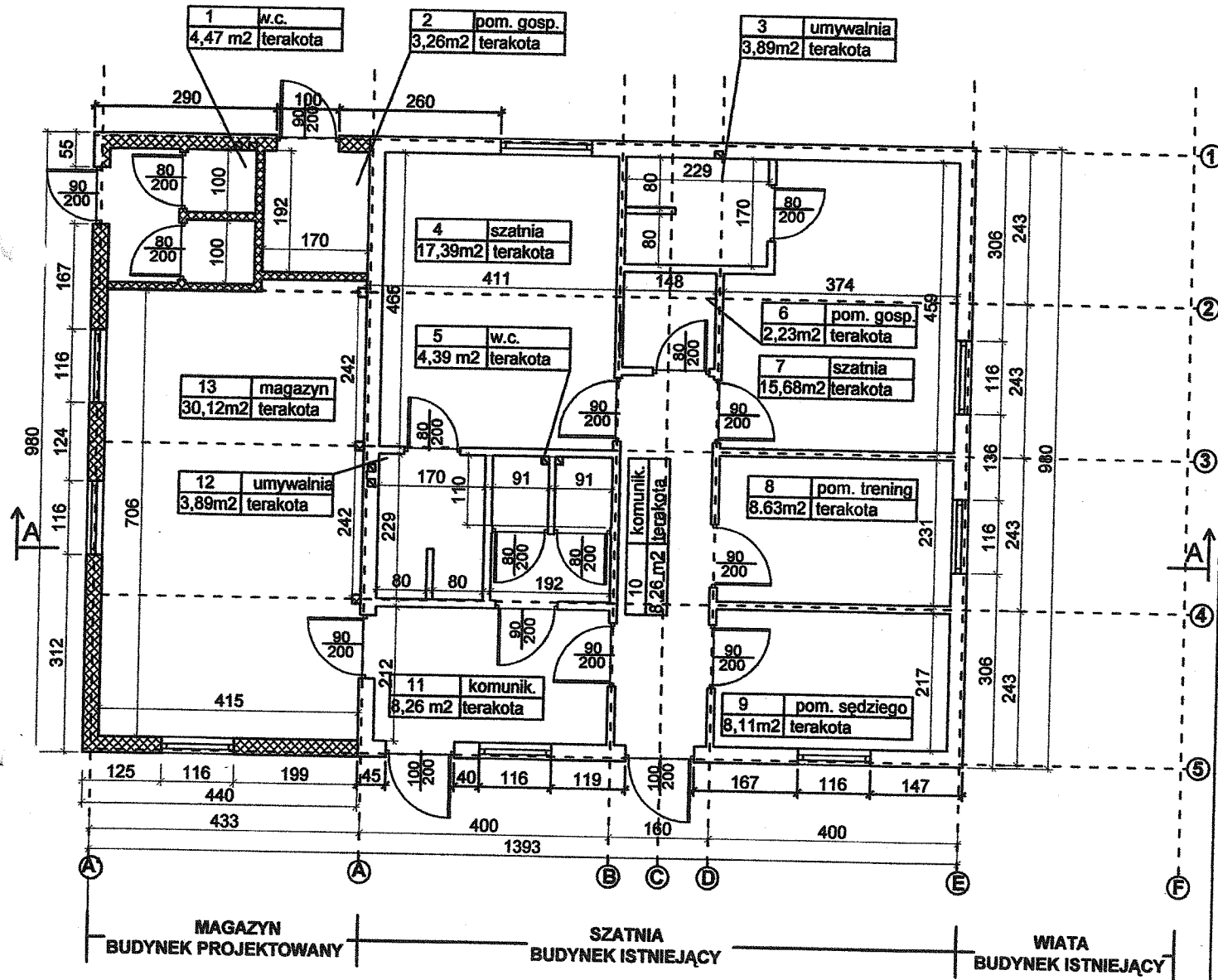


Uzgodniono pod względem wymagań higienicznych i zdrowotnych bez zastrzeżeń (z zastrzeżeniami).....
Data: 23.11.2010
Lp. 19/10/10
tel. 0 605 730 333

L. Szewcowa
inżynier architekt

RZUT PRZYZIEMIA

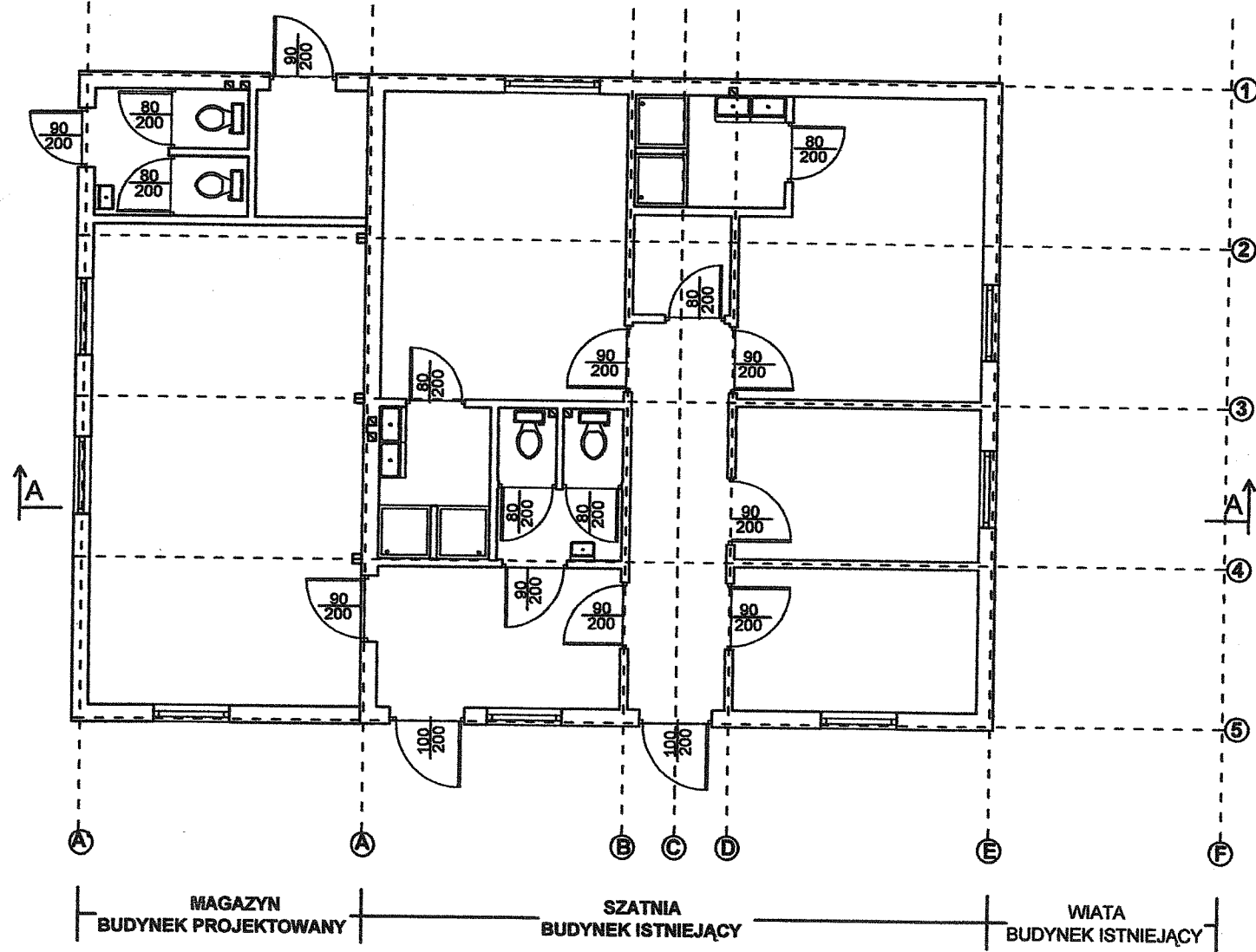
BIURO USŁUG PROJEKTOWYCH I NADZORU ul. Żorska 37/8 47-400 Racibórz		inż. Wojciech Selwent tel 604-197-973	
TEMAT		Dobudowa pomieszczeń magazynowych do budynku szatni Rzut przyziemia	
LOKALIZACJA		Gamów	
INWESTOR		Gmina Rudnik	
PROJEKTANT		inż. Wojciech Selwent	
DATA	Racibórz kwiecień 2010	SKALA	1: 100
		RYSUNEK NR 4	



RZUT PRZYZIEMIA

BIURO USŁUG PROJEKTOWYCH I NADZORU ul. Żorska 37/8 47-400 Racibórz		inż. Wojciech Selwent tel 604-197-973	
TEMAT		Dobudowa pomieszczeń magazynowych do budynku szatni Rzut przyziemia	
LOKALIZACJA		Gamów	
INWESTOR		Gmina Rudnik	
PROJEKTANT		inż. Wojciech Selwent	
DATA	Racibórz kwiecień 2010	SKALA 1: 100	RYSUNEK NR 4a

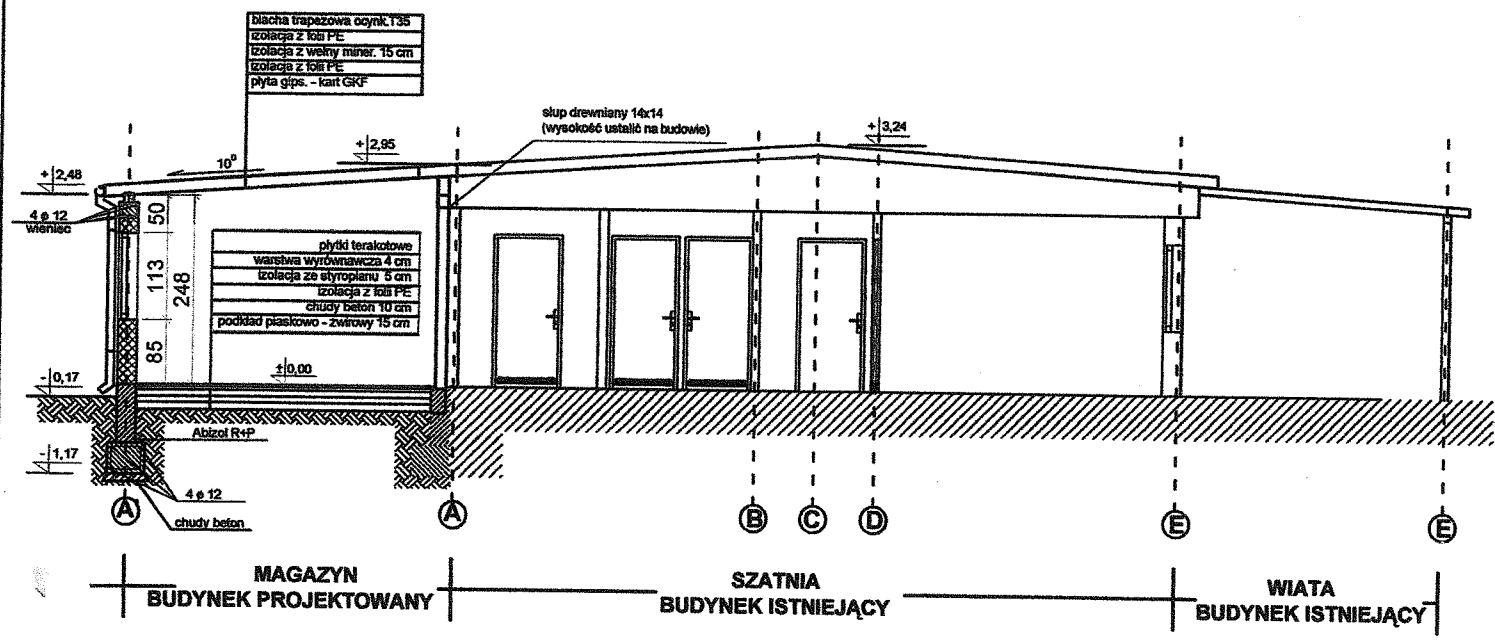
STAROSTWO POWIATOWE
w Raciborzu
Plac Okrzczi 4
47-400 RACIBÓRZ



RZUT PRZYZIEMIA - WYPOSAŻENIE

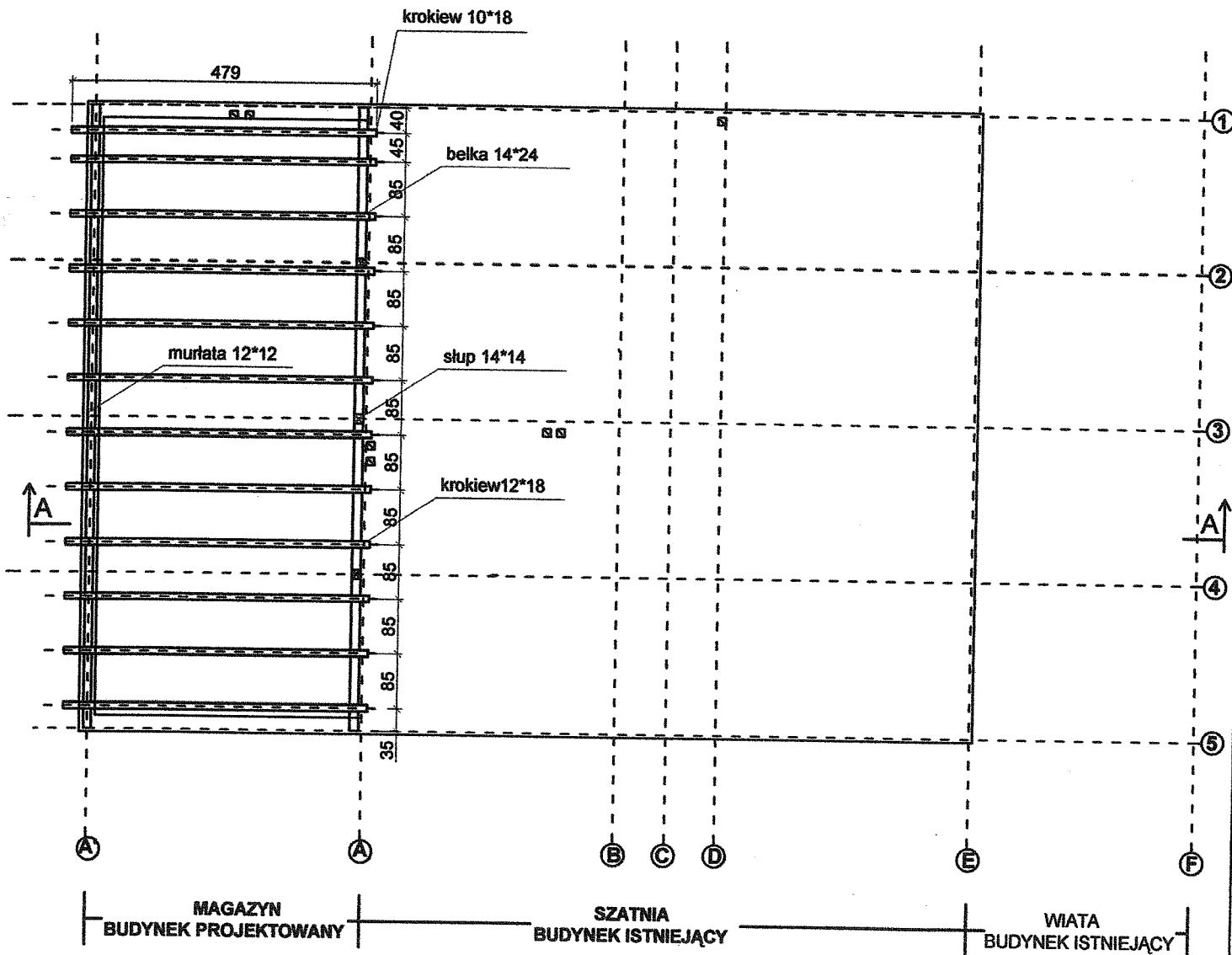
BIURO USŁUG PROJEKTOWYCH I NADZORU ul. Żorska 37/8 47-400 Racibórz		inż. Wojciech Selwent tel 604-197-973	
TEMAT		Dobudowa pomieszczeń magazynowych do budynku szatni Rzut przyziemia - wyposażenie	
LOKALIZACJA		Gamów	
INWESTOR		Gmina Rudnik	
PROJEKTANT		inż. Wojciech Selwent	
DATA	Racibórz kwiecień 2010	SKALA 1: 100	RYSUNEK NR 5

PRZEKRÓJ A - A



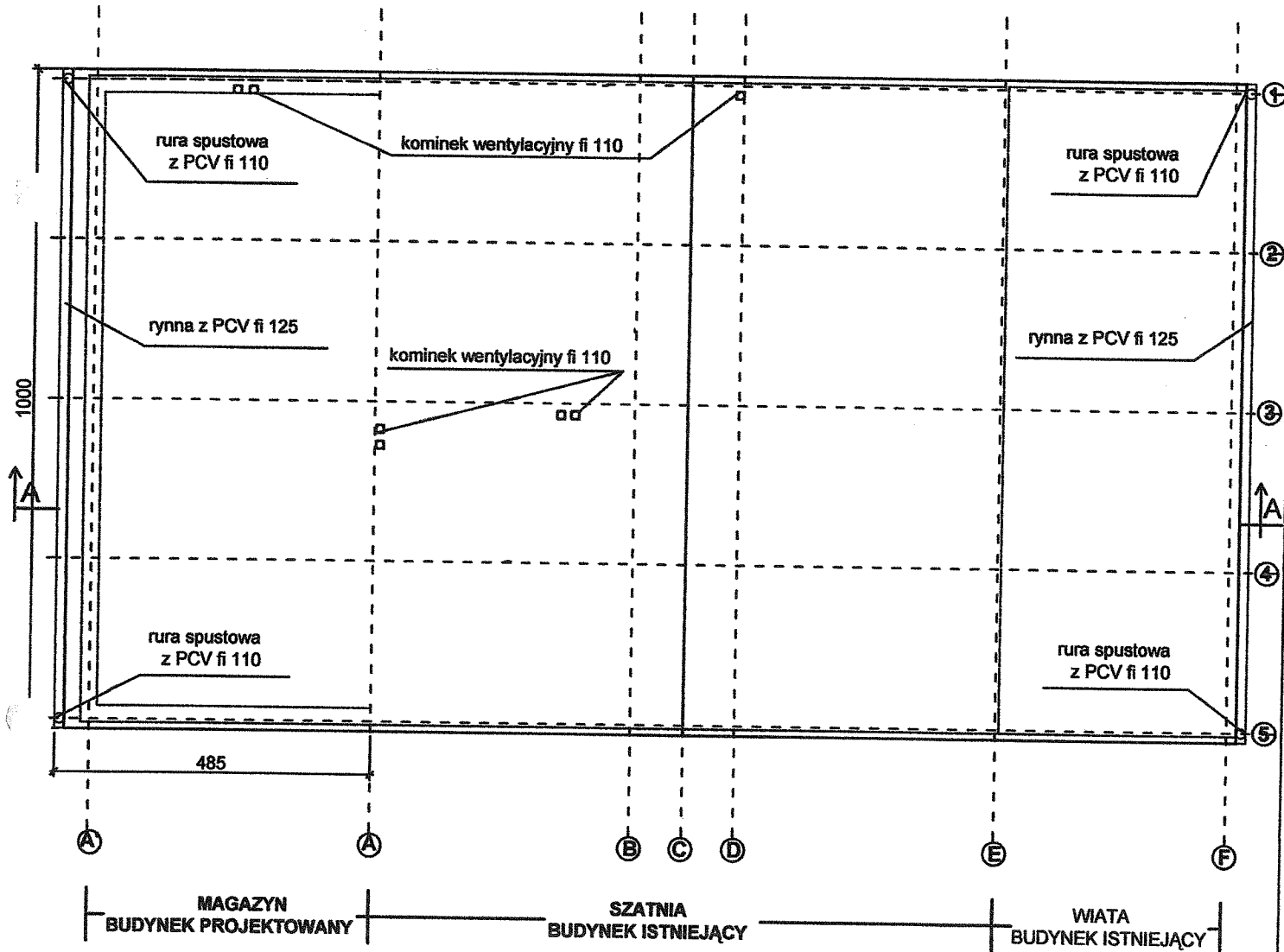
PRZEKRÓJ A - A

BIURO USŁUG PROJEKTOWYCH I NADZORU ul. Żorska 37/8 47-400 Racibórz		inż. Wojciech Selwent tel 604-197-973	
TEMAT	Dobudowa pomieszczeń magazynowych do budynku szatni Przekrój A - A		
LOKALIZACJA	Gamów		
INWESTOR	Gmina Rudnik		
PROJEKTANT	inż. Wojciech Selwent		
DATA	Racibórz styczeń 2010	SKALA 1: 100	RYSUNEK NR 6



RZUT WIĘZBY DACHOWEJ

BIURO USŁUG PROJEKTOWYCH I NADZORU ul. Żorska 37/8 47-400 Racibórz		inż. Wojciech Selwent tel 604-197-973	
TEMAT	Dobudowa pomieszczeń magazynowych do budynku szatni Rzut więźby dachowej		
LOKALIZACJA	Gamów		
INWESTOR	Gmina Rudnik		
PROJEKTANT	inż. Wojciech Selwent		
DATA	Racibórz kwiecień 2010	SKALA 1: 100	RYSUNEK NR 7

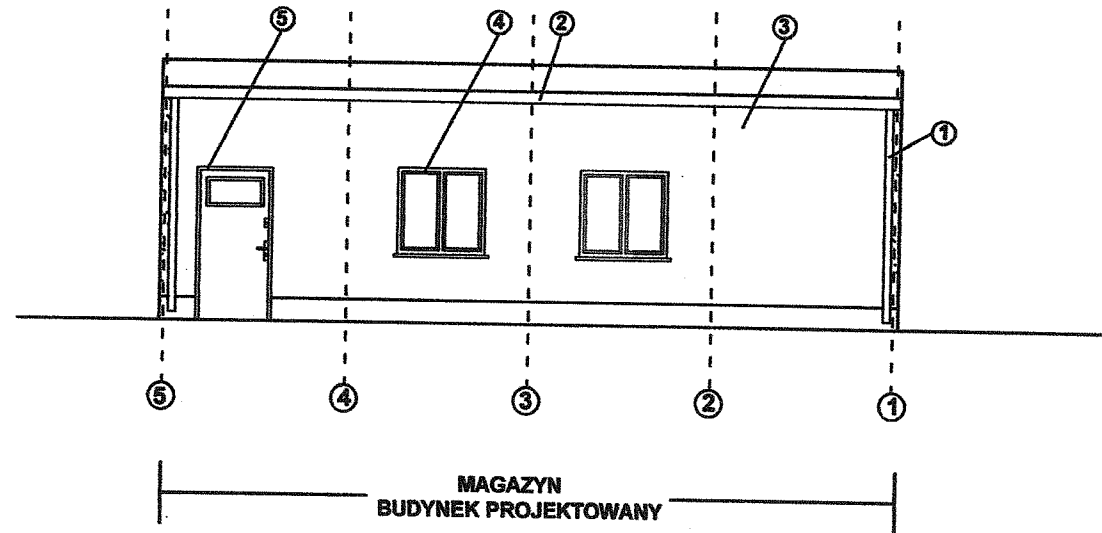


RZUT DACHU

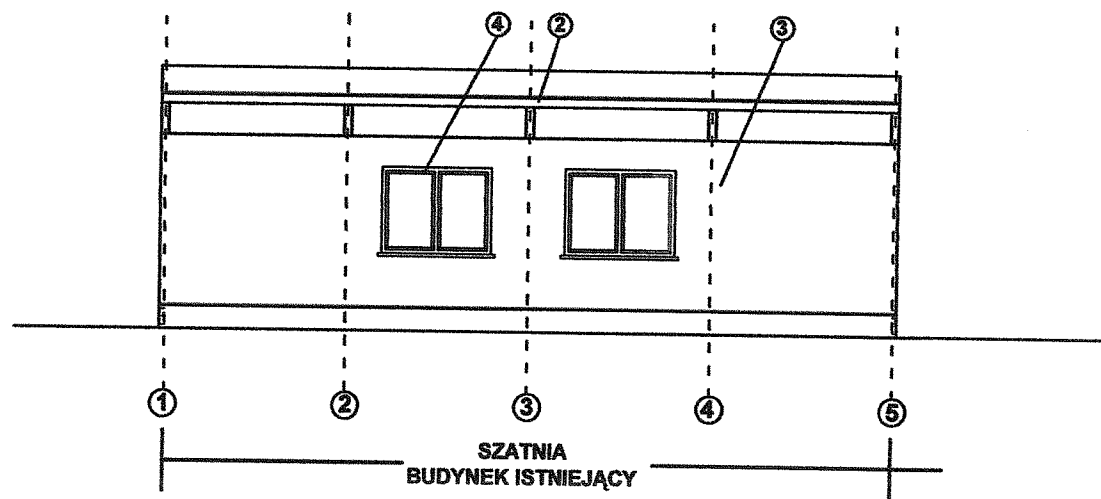
BIURO USŁUG PROJEKTOWYCH I NADZORU ul. Żorska 37/8 47-400 Racibórz		inż. Wojciech Selwent tel 604-197-973	
TEMAT	Dobudowa pomieszczeń magazynowych do budynku szatni Rzut dachu		
LOKALIZACJA	Gamów		
INWESTOR	Gmina Rudnik		
PROJEKTANT	inż. Wojciech Selwent		
DATA	Racibórz kwiecień 2010	SKALA 1: 100	RYSUNEK NR 8

1	rura spustowa kolor brązowy
2	ryna kolor brązowy
3	kolor biały
4	okno kolor biały
5	drzwi kolor brązowy

ELEWACJA BOCZNA



ELEWACJA BOCZNA

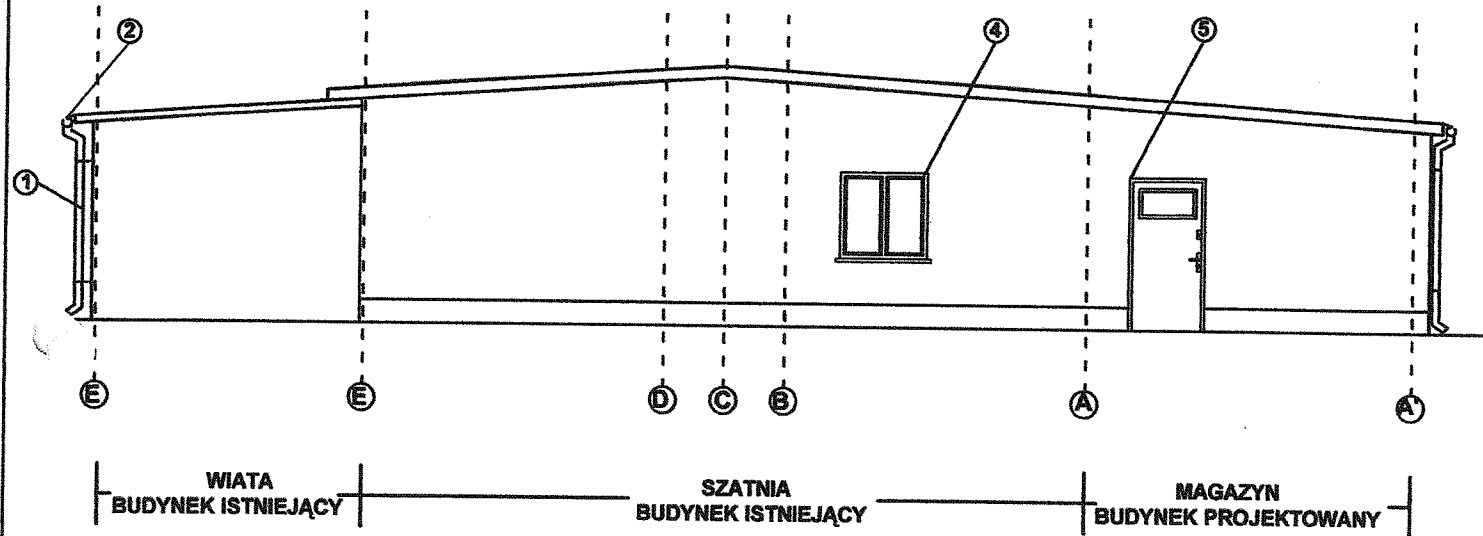


ELEWACJE

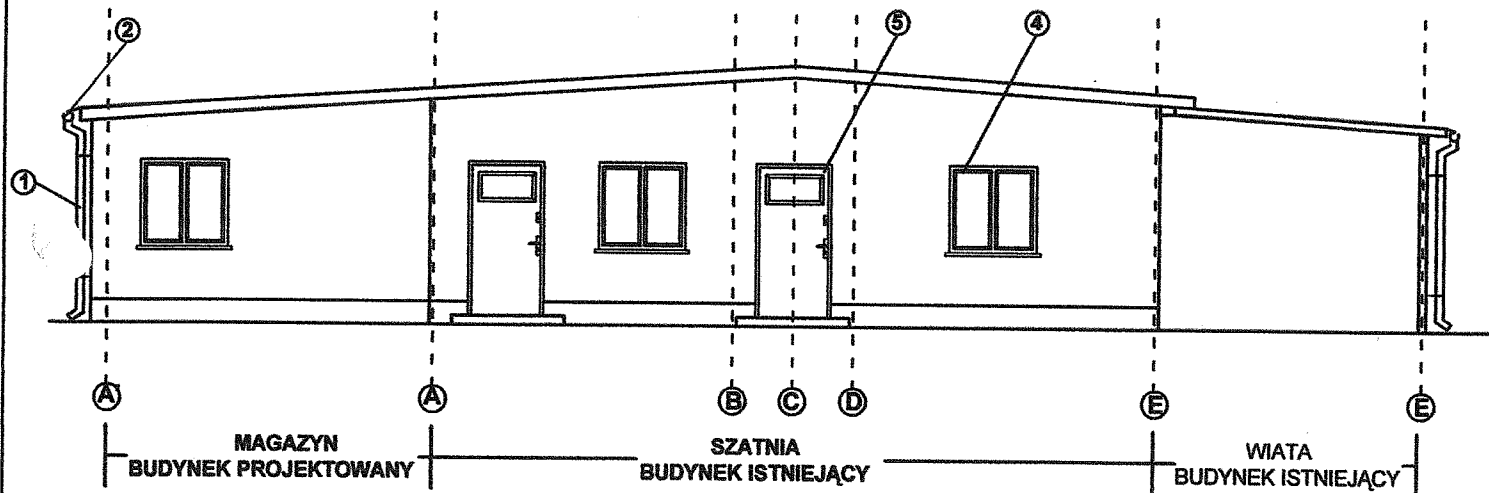
BIURO USŁUG PROJEKTOWYCH I NADZORU ul. Żorska 37/8 47-400 Racibórz		inż. Wojciech Selwent tel 604-197-973	
TEMAT	Dobudowa pomieszczeń magazynowych do budynku szatni Elewacje		
LOKALIZACJA	Gamów		
INWESTOR	Gmina Rudnik		
PROJEKTANT	inż. Wojciech Selwent		
DATA	Racibórz kwiecień 2010	SKALA 1: 100	RYSUNEK NR 9

1	rura spustowa kolor brązowy
2	rynna kolor brązowy
3	tynek kolor biały
4	okno kolor biały
5	drzwi kolor brązowy

ELEWACJA TYLNA



ELEWACJA FRONTOWA




ELEWACJE

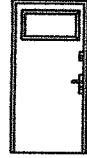
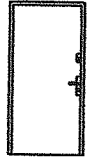
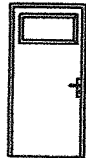
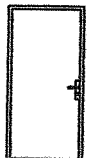

BIURO USŁUG PROJEKTOWYCH I NADZORU ul. Żorska 37/8 47-400 Racibórz		inż. Wojciech Selwent tel 604-197-973	
TEMAT	Dobudowa pomieszczeń magazynowych do budynku szatni Elewacje		
LOKALIZACJA	Gamów		
INWESTOR	Gmina Rudnik		
PROJEKTANT	inż. Wojciech Selwent		
DATA	Racibórz kwiecień 2010	SKALA 1:100	RYSUNEK NR 10

ZESTAWIENIE STOLARKI OKIENNEJ

STAROSTWO POWIATOWE
w Raciborzu
Plac Okrzei 4
47-400 RACIBÓRZ

Symbol	016s
Schemat	
Wymiary	1165x1135
Ilość (szt)	8

ZESTAWIENIE STOLARKI DRZWIOWEJ

Oznaczenie na rysunku	100x200	90x200	90x200	90x200	80x200
Schemat					
Wymiary w świetle otworu w murze	110x200	100x200	100x200	100x200	90x200
Ilość (szt)	2	2	5	2	7
Uwagi	Zewnętrzne	Zewnętrzne	Wewnętrzne	Wewnętrzne	Wewnętrzne

UWAGI.

Podane wymiary stolarki skorygować podczas robót rozbiórkowych poszycia ścian szkieletowych - dotyczy istniejącego budynku

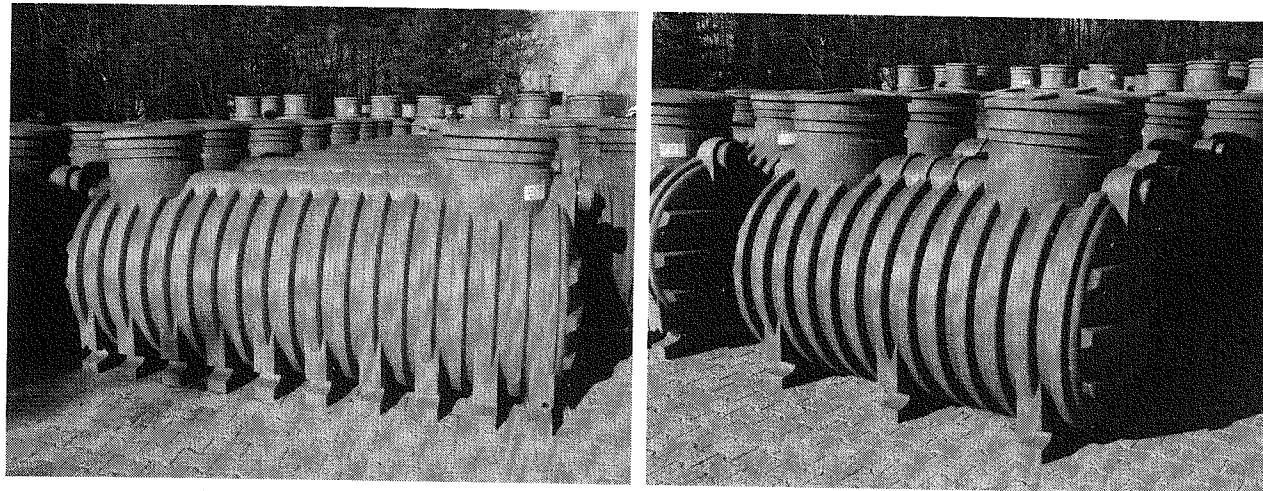
ZESTAWIENIE STOLARKI

BIURO USŁUG PROJEKTOWYCH I NADZORU ul. Żorska 37/8 47-400 Racibórz		inż. Wojciech Selwent tel 604-197-973	
TEMAT	Dobudowa pomieszczeń magazynowych do budynku szatni Zestawienie stolarki		
LOKALIZACJA	Gamów		
INWESTOR	Gmina Rudnik		
PROJEKTANT	inż. Wojciech Selwent		
DATA	Racibórz kwiecień 2010	SKALA 1: 100	RYSUNEK NR 11

OSADNIKI GNILNE Z POLIETYLENU (HDPE)

Osadnik pełni rolę wstępnego urządzenia w przydomowych oczyszczalniach ścieków. Podstawową jego funkcją jest retencjonowanie ścieków, odprowadzanych w sposób bardzo nierównomierny oraz uśrednianie ich składu.

W osadnikach zachodzą zjawiska sedymentacji i flotacji, które powodują oddzielenie substancji lekkich (oleje, tłuszcze) od substancji opadających na dno zbiornika. Proces przetwarzania dokonywany jest za pomocą bakterii, wprowadzanych do tego środowiska za pomocą odpowiednich preparatów. W ofercie firmy znajdują się osadniki jedno, dwu i trzykomorowe. Podział osadnika na komory umożliwia polepszenie procesów separacji, zabezpiecza również filtr przed zamuleniem co przyczynia się do polepszenia osiąganych rezultatów. Wypełnienie filtra jest wykonane z tworzyw sztucznych i nie wymaga okresowej wymiany.



3 m3 HDPE R

2 m3 HDPE R

Osadniki mogą być przysypane 0,5 m warstwą obsypki w wersji HDPE R oraz 1 m warstwą w przypadku HDPE Z. Rodzaj wersji osadnika podany jest w tabeli doboru.

Pojemność m ³	Wysokość dna rury [m]		Średnica m	Długość m	Liczba komór	Rodzaj zastosowanego materiału
	Wlot PCV 160	Wylot PCV 110				
2,0	1,10	1,06	1,2	2,2	1 – 2	HDPE R / HDPE Z
3,0	1,10	1,06	1,2	3,3	1 – 2	HDPE R / HDPE Z
4,0	1,00	0,99	1,2	3,7	1 – 2	HDPE Z
4,5	1,00	0,99	1,2	4,2	1 – 3	HDPE Z
4,5	1,28	1,26	1,5	2,7	1 – 3	HDPE Z
5,0	1,00	0,99	1,2	4,6	1 – 3	HDPE Z
5,0	1,28	1,26	1,5	3,0	1 – 3	HDPE Z
6,0	1,28	1,26	1,5	3,6	1 – 3	HDPE Z
7,0	1,28	1,26	1,5	4,2	1 – 3	HDPE Z
8,0	1,28	1,26	1,5	4,6	1 – 3	HDPE Z
9,0	1,28	1,26	1,5	5,3	1 – 3	HDPE Z
10,0	1,28	1,26	1,5	5,8	1 – 3	HDPE Z
12,0	1,28	1,26	1,5	7,0	1 – 3	HDPE Z
14,0	1,28	1,26	1,5	8,2	1 – 3	HDPE Z
16,0	1,78	1,75	2,0	5,3	1 – 3	HDPE Z

18,0	1,78	1,75	2,0	5,9	1-3	HDPE Z
20,0	1,78	1,75	2,0	6,5	1-3	HDPE Z 47-40

Posadowienie osadnika HDPE, w gruntach piaszczystych, bez możliwości występowania wód gruntowych

Przed przystąpieniem do posadowienia należy sprawdzić czy zbiornik nie jest uszkodzony. Wykonać wykop tak aby pomiędzy zbiornikiem a ścianami wykopu pozostała wolna 0,5 m. przestrzeń (w celu obsypania i zagęszczania piaskiem). Zbiornik montujemy na 10 cm obsypce piaskowej. Następnie poziomujemy i lekko obsypujemy piaskiem w celu ustabilizowania go. W trakcie montażu zbiornik zalewamy wodą w taki sposób aby poziom wody wlewanej do zbiornika był wyższy od poziomu obsypki. Zbiornik należy obsypywać warstwami o grubości 25 cm. Warstwy należy zagęścić (polać wodą lub ubić).

Posadowienie osadnika HDPE, w gruntach piaszczystych lub gliniastych, z możliwością występowania wód gruntowych

Wykonać wykop tak aby pomiędzy zbiornikiem a ścianami wykopu pozostała wolna 0,5 m. Następnie należy przygotować mieszankę cementu „ 350 ” ze żwirem o frakcji 1-3mm , w stosunku ilościowym 1:3. Część przygotowanej mieszanki cementowej wysypać jako podsypkę na dno wykopu (nie tylko pod zbiornik) na wysokość 10 cm. Pozostałą częścią mieszanki cementowej obsypywać zbiornik w taki sposób aby miała ona 30 cm grubości liczonej od dna zbiornika. W przypadku gdy poziom wody jest wyższy lub niż 30 cm od dna zbiornika, należy również zwiększyć wysokość obsypki cementowej w taki sposób aby była ona wyższa od poziomu wody gruntowej. Powyższe zdanie dotyczy również okresowo występującego poziomu wody „runtowej (np. na wiosnę).

Następnie należy zasypywać osadnik warstwami piasku wraz z ich zagęszczaniem. W trakcie montażu zbiornik zalewamy wodą w taki sposób aby poziom wody wlewanej do zbiornika był wyższy od poziomu obsypki, wody gruntowej. W przypadku gdy występuje problem z zagęszczeniem obsypki lub instalator nie jest pewien czy zrobił to dobrze, należy rozpocząć polewanie obsypki wodą z węża, przy czym woda w osadniku musi zawsze mieć wyższy poziom od wody w wykopie

1 Nie dopuszcza się :

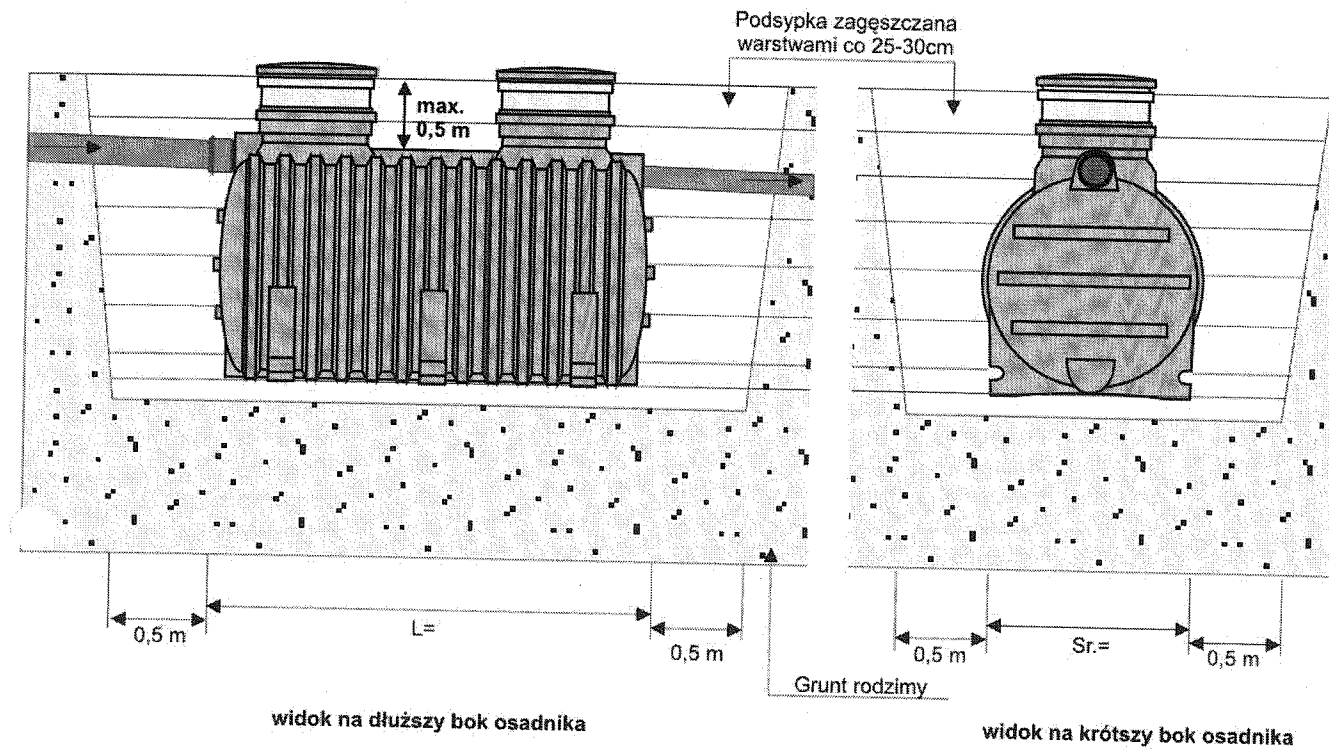
- toczenia lub ciągnięcia zbiornika po podłożu
- zrzucania zbiornika ze skrzyni ładunkowej lub z krawędzi wykopu na jego dno
- posadowienia w wykopie uprzednio nie przygotowanym (bez podsypki piaskowej i nie oczyszczonym z korzeni, kamieni i innych elementów mogących uszkodzić zbiornik)
- posadowienia zbiornika PE na poziomie, który spowoduje przekroczenie 0,5 m gruntu dla wersji HDPE R oraz 1 m dla wersji HDPE Z (obsypki) nad zbiornikiem (liczone od górnej powierzchni fał zbiornika)
- umieszczania nad zbiornikiem prefabrykatów betonowych (np. kregów betonowych - mających „ przedłużyć ” wjazd rewizyjny itp.)

2. Każdorazowo należy sprawdzić , czy zbiornik nie uległ uszkodzeniu podczas transportu . Jeżeli nastąpiło uszkodzenie , fakt ten należy natychmiast zgłosić przedsiębiorstwu transportowemu i producentowi zbiornika , który podejmie odpowiednie decyzje o możliwościach usunięcia powstałych uszkodzeń .
3. Jeżeli w wykopie układany jest więcej niż jeden zbiornik , to odległość pomiędzy zbiornikami nie może być mniejsza niż 1 m .
4. Po zamontowanym zbiorniku nie można jeździć żadnymi pojazdami
5. Pojazd wybierający fekalia musi być oddalony minimum 3 metry od zbiornika
6. Natychmiast po zakończeniu wybierania ścieków przez wóz asenizacyjny należy rozpocząć ponowne napełnianie osadnika wodą (do pełna)

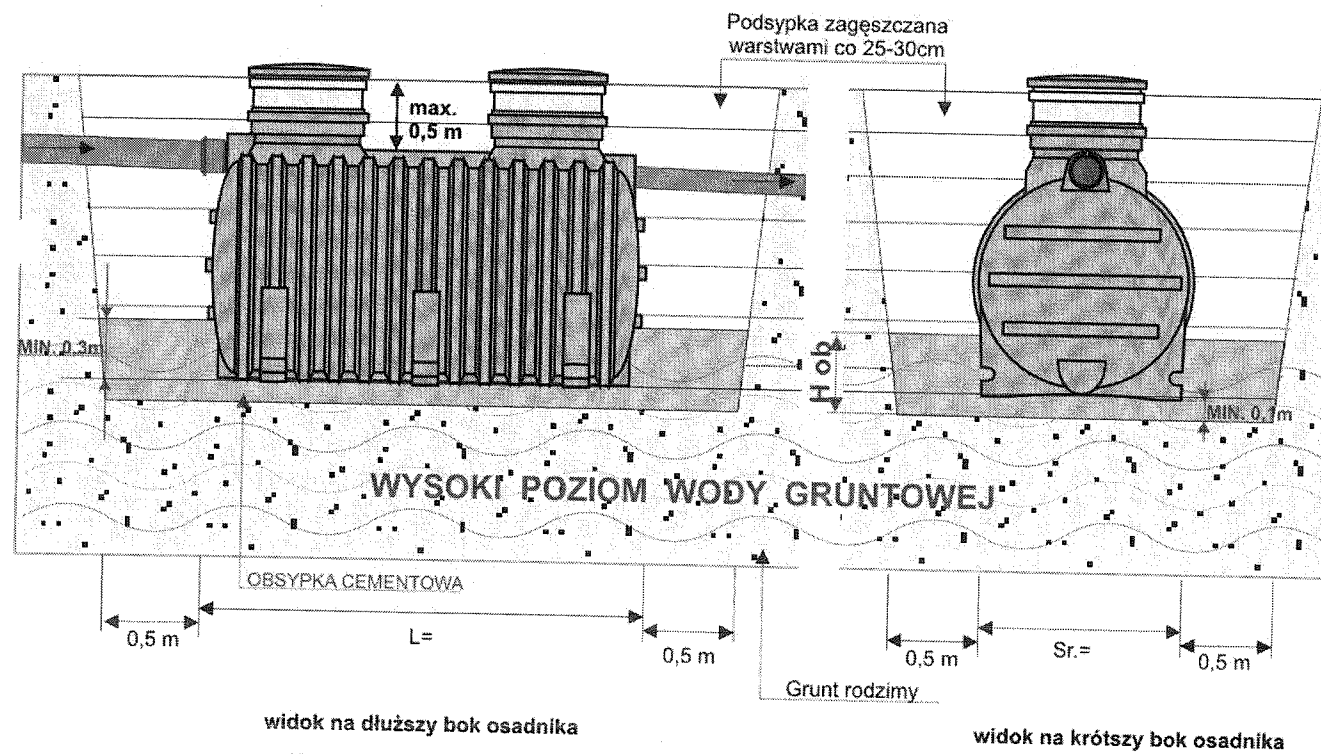
STAROSTWO POWIATOWE
w Raciborzu
Plac Okrzei 4
42-400 RACIBÓRZ

7. W przypadku uszkodzenia konstrukcji zbiornika nie można go wykopać do czasu przyjazdu przedstawiciela firmy, gdyż uniemożliwi to poznanie prawdziwych przyczyn zaistniałej sytuacji i grozi utratą gwarancji

A) Rysunek montażowy osadnika gnilnego HDPE
(grunt piaszczysty, woda gruntowa nie występuje)

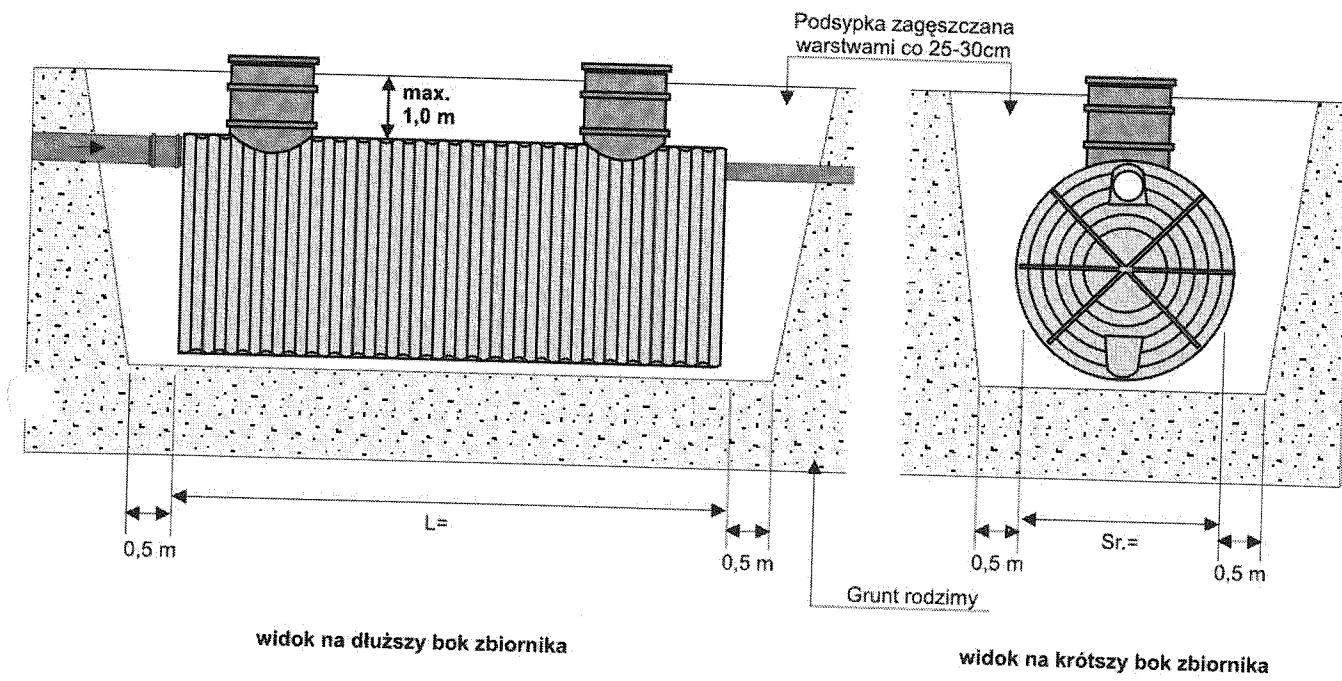


B) Rysunek montażowy osadnika gnilnego HDPE
(grunt piaszczysty, możliwość występowania wód gruntowych)



Wysokość obsypki cementowej (H_{ob}) musi być większa od najwyższego poziomu wody gruntowej w ciągu roku !

Rysunek 1. Posadowienie osadnika gnilnego HDPE Z
(grunt piaszczysty, woda gruntowa nie występuje)



Rysunek 2. Posadowienie osadnika gnilnego HDPE Z
(grunt gliniasty, ilasty, możliwość występowania wód gruntowych)

