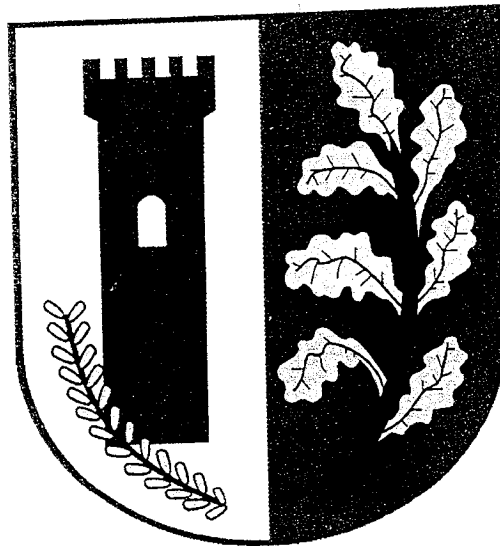


## GRUPA ODNOWY WSI

---

ZAŁĄCZNIK DO UCHWAŁY  
NR XLII/342/10  
RADY GMINY W RUDNIKU  
Z DNIA 01 września 2010r.



## PLAN ODNOWY MIEJSCOWOŚCI SŁAWIKÓW NA LATA 2010 – 2017

---

SŁAWIKÓW, 2010 r.

# **Sławików – przyszłość w zgodzie z przeszłością**

## **I. PODSTAWY OPRACOWANIA DOKUMENTU**

## **II. CHARAKTERYSTYKA MIEJSCOWOŚCI**

1. Położenie wsi
2. Charakterystyka przestrzennej struktury miejscowości

## **III. HISTORIA MIEJSCOWOŚCI**

## **IV. INWENTARYZACJA ZASOBÓW SŁUŻĄCYCH ODNOWIE MIEJSCOWOŚCI**

1. Zasoby przyrodnicze
  - 1.1. Park przypałacowy
2. Zasoby kulturowe
  - 2.1. Zabytki
    - 2.1.1. Kościół św. Jerzego
    - 2.1.2. Pałac Eickstedtów
    - 2.1.3. Mauzoleum
    - 2.1.4. Spichlerz
    - 2.1.5. Oranżeria
  - 2.2. Zwyczaje i obrzędy
    - 2.2.1. Wodzenie niedźwiedzia
    - 2.2.2. Obchody św. Urbana
    - 2.2.3. Nabożeństwa fatimskie
    - 2.2.4. Parafialny Zespół Caritas
  - 2.3. Infrastruktura społeczna, obiekty i tereny
  - 2.4. Infrastruktura techniczna
3. Gospodarka i rolnictwo
4. Kapitał społeczny i ludzki

## **V. ANALIZA SWOT (OCENA MOCNYCH I SŁABYCH STRON MIEJSCOWOŚCI)**

1. Silne strony
2. Słabe strony
3. Szanse
4. Zagrożenia

## **VI. PLANOWANE KIERUNKI ROZWOJU (CELE ROZWOJOWE SŁAWIKOWA) - PROJEKTY**

## **I. PODSTAWY OPRACOWANIA DOKUMENTU**

Plan Odnowy Miejscowości Sławików jest dokumentem planistycznym określającym strategię działań w sferze społeczno – gospodarczej na lata 2010-2017 i opiera się na:

- charakterystyce miejscowości,
- opisie historycznym wsi,
- analizie zidentyfikowanych zasobów oraz problemów,
- analizie mocnych i słabych stron dla miejscowości,
- opisie zaplanowanych do realizacji kierunków rozwoju,
- określeniu celów nadrzędnych, strategicznych,
- wyliczeniu szacunkowym jego kosztów.

Plan Odnowy Miejscowości Sławików jest narzędziem umożliwiającym podniesienie standardu życia i pracy na wsi poprzez realizację zadań inwestycyjnych i remontowych podnoszących atrakcyjność zamieszkania na wsi i otwierających tę miejscowość dla ewentualnych turystów. Podejmowane działania powinny umożliwić inwestowanie w tej miejscowości w takie dziedziny, które przyczynią się do dalszego rozwoju społeczno – kulturalnego i gospodarczego oraz do podniesienia tożsamości i świadomości społecznej mieszkańców Sławikowa.

Jak każdy dokument o charakterze strategicznym, tak i Plan jest opracowaniem otwartym, co oznacza, że można do niego wprowadzać uzasadnione zmiany, np. wynikające z realizacji uwzględnionych w opracowaniu projektów korekty słabych i mocnych stron.

Specyfika dokumentu oznacza również, że mogą być do jego obecnej treści dopisywane nowe zadania (o charakterze inwestycyjnym lub społecznym), może też zostać zmieniona ich kolejność realizacji w przedziale czasowym 2010 – 2017 w zależności od możliwości finansowych (dostępności uprawnionych Beneficjentów do funduszy zewnętrznych).

Podstawą prawną opracowania Planu Odnowy Miejscowości jest Rozporządzenie Ministra Rolnictwa i Rozwoju Wsi z dnia 14 lutego 2008 r. w sprawie szczegółowych warunków i trybu przyznawania pomocy finansowej w ramach działania „Odnowa i Rozwój Wsi” objętego Programem Rozwoju Obszarów Wiejskich na lata 2007-2013.

Plan Odnowy Miejscowości Sławików został opracowany przy szerokim udziale przedstawicieli lokalnej społeczności, reprezentowanej podczas warsztatów przez liderów odnowy wsi Sławików. W pracy nad stworzeniem niniejszego dokumentu wykorzystano metodę analizy istniejących dokumentów oraz metodę warsztatową i dyskusję.

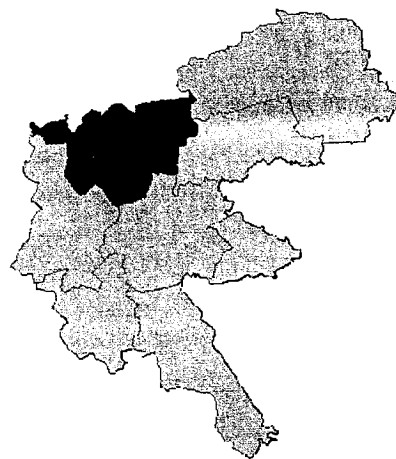
## II. CHARAKTERYSTYKA MIEJSCOWOŚCI

### 1. Położenie wsi

Wieś Sławików leży w obrębie makroregionu Niziny Śląskiej, mezoregionu płaskowyżu Głubczyckiego. Pod względem administracyjnym Sławików tworzy sołectwo w północno – wschodniej części gminy Rudnik, w powiecie raciborskim, a województwie śląskim. Oddalony jest od miasta powiatowego – Raciborza o 12 km. Liczba ludności na przestrzeni dziesięciu lat wynosi następująco: 1999r. – 497 osób, 2000r. – 496 osób, 2001r. – 488 osób, 2002r. – 481 osób, 2003r. – 478 osób, 2004r. – 474 osób, 2005r. – 461 osób, 2006r. – 445 osób, 2007r. – 435 osób, 2008r. – 434 osób, stan na dzień 31.01.2009r. – 429 osób. Posiada powierzchnię 6 km<sup>2</sup>.



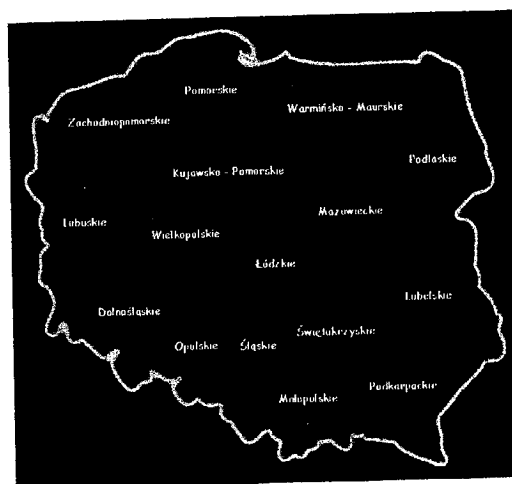
Położenie Sławikowa w gminie Rudnik



Położenie gminy na mapie powiatu raciborskiego



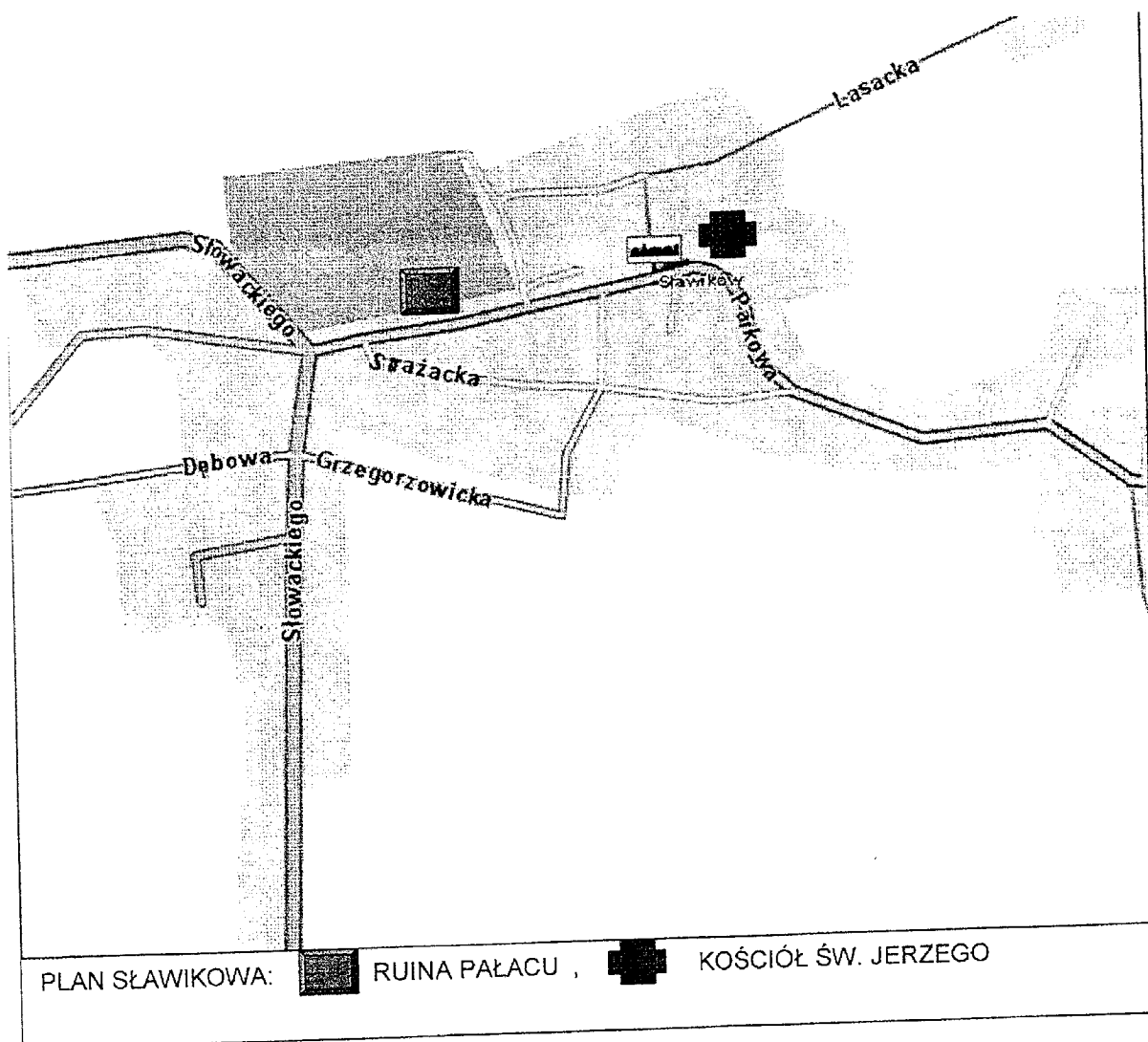
Gmina na mapie województwa śląskiego



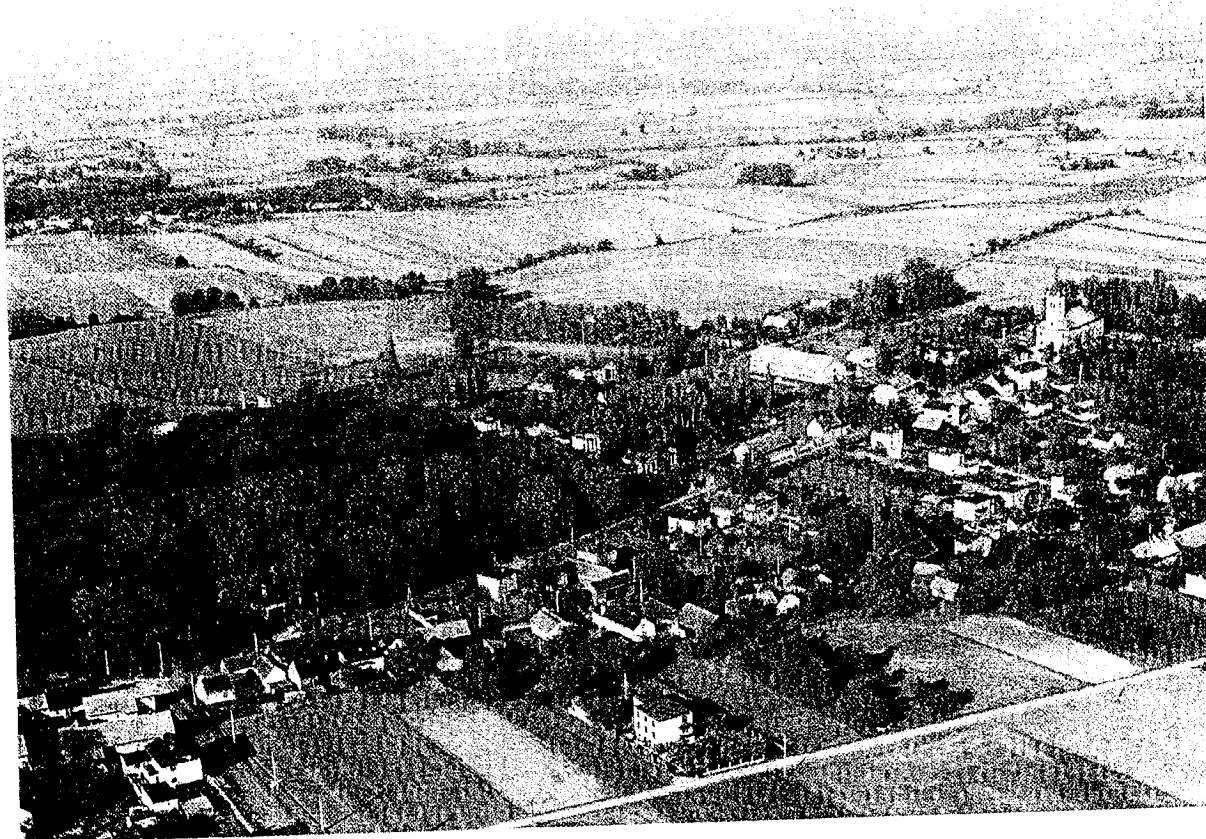
Położenie województwa śląskiego w Polsce

## 2. Charakterystyka przestrzennej struktury miejscowości

Wieś położona jest w terenie pagórkowatym. Rozciąga się stąd daleki widok, sięgający przy dobrej widoczności doliny Odry. Główna zabudowa wsi rozpościera się wzdłuż drogi wojewódzkiej Łany – Racibórz i powiatowej: Sławików – Lasaki. Miejscowość charakteryzuje się zwartą zabudową budynkami jednorodzinными. Układ zabudowy w większości zagrodowy. Ulice: Dębowa, Grzegorzowicka, Lasacka, Parkowa, Powstańców Śl., Słowackiego i Strażacka.



Plan Sławikowa



Sławików z lotu ptaka

### **III. HISTORIA MIEJSCOWOŚCI**

Sławików należy do najstarszych miejscowości ziemi raciborskiej. Nazwa wzmiankowana była już w 1223r. jako Slavicovo. Jej genezy należy szukać w imieniu Sławik. W księdze adresowej powiatu raciborskiego z 1932r. mamy nazwę Sławikau. W 1936r. wprowadzono nazwę Bergkirch. Obowiązywała ona do 1945r. Archeolodzy domniemają istnienia tu niegdyś wczesnośredniowiecznego grodziska. W 1938r., na tak zwanym Szwedzkim Szańcu, Niemcy prowadzili wykopaliska. Efektów ich pracy, niestety, nie znamy. Pierwsza drewniana świątynia w tej miejscowości, poświęcona św. Jerzemu, wzmiankowana jest już we wspomnianym 1223r., a to z okazji jej konsekracji przez biskupa wrocławskiego Wawrzyńca. 1241r. sięga podanie o przykościelnej dzwonnicy w Sławikowie. Kiedy Tatarzy brali w jasyr dzwonnika, dzwony same były w trwożę. Nie posiadamy informacji na temat wyglądu średniowiecznego kościoła. W 1657r. staraniem proboszcza Andrzeja Scodoniusa, prałata kolegiaty raciborskiej, zbudowano w Sławikowie nowy drewniany kościół, który w XIX wieku został przeniesiony do Zabełkowa, obecnie w gminie Krzyżanowice. W 1376r. i 1418r. rozległa parafia sławikowska należała do archiprezbiteratu kozielskiego. Obejmowała także tereny na prawym brzegu Odry,

wchodzące dziś w skład parafii Turze. W 1507r. wzmiankowany jest kościół filialny parafii sławikowskiej noszący wezwanie św. Walentego, a znajdujący się w Miejscu Odrzańskim (powiat kędzierzyńsko – kozielski). Podlega proboszczowi w Sławikowie do dziś. Patronem tej świątyni jest Trójca Święta.

Miejscowość wielokrotnie zmieniała właścicieli. Od 1223r. do 1316r. była w posiadaniu Piotra, właściciela Petersdorfu, obecnie Sobiszowic. Od 1316r. do 1451r. Sławików należał do rodu Siegroth i Sławikau. Od 1451r. do 1530r. władali nim Mikołaj von Holy i jego syn Władysław. W 1531r. dobra sławikowskie kupił Mikołaj Burian von Scheliha. W 1551r. odkupiła je rodzina von Wraminsky – Wramin. W 1582r. majątek Sławików zakupił rycerz Maciej Noß. Od 1595 do 1625r. należał do barona Jerzego von Oppersdorffa i jego syna Friedricha. Od 1625 do 1649r. do Henryka Stolz von Simsdorf. Następnie do 1701r. do hrabiego Jana Bernarda von Praschma. Od 1701 do 1711r. wieś dzierżył baron Silvius Erdmann von Trach. W 1717r. wdowa po Silviusie wyszła ponownie za mąż za Ernsta von Manteuffel. To on w 1731r. sprzedał Sławików szlachcicowi Fryderykowi Grzegorzowi von Lautensac. Od 1761 do 1772r. należał do Johanna Gottlieba von Drechsler'a, a następnie do 1795r. do rodziny von Ingersleben. Od 1795 do 1831r. Sławikowem władała rodzina von Eichendorff. W 1831r. wieś kupił baron Ernst von Eickstedt. Na przełomie 1844 i 1845r. rozpoczął wznoszenie nowego kościoła. Niedługo potem zmarł, a budowę dokończył jego brat Adalbert von Eickstedt, z wykształcenia architekt. Na krótko przed swoją śmiercią, która nastąpiła 3 grudnia 1865r., Ernst polecił bratu sporządzić plany budowy pałacu. Rodzina von Eickstedt (po Adalbercie rządili jeszcze Guido i Rudolf Karol) była lubiana i szanowana we wsi. W ich majątkach pracowała miejscowa ludność. Opuściła Sławików w 1945r. przed nadejściem Rosjan.

Do historii Sławikowa przeszło tragiczne wydarzenie z 15 maja 1890r. Tego dnia po południu, między Sławikowem a Turzem na tak zwanym Turskim Przewozie, w Odrze utonęły czterdzieści dwie dziewczyny i jeden piętnastoletni chłopczyk Josef Czogalla. Ofiary pochodziły z Rudy, Turza, Budzisk i Siedlisk, należących wtedy do parafii Sławików. Dziewczyny i chłopcy wracali do swoich domów ze sławikowskiego kościoła po nauce katechezy. Przewoźnik, zamiast przeprowadzić dzieci promem, wykorzystał łódkę, która wywróciła się na środku nurtu. W kościele w Sławikowie znajduje się tablica upamiętniająca tę tragedię.

W wiosce zachowały się specyficzne nazwy poszczególnych jej części: Czarnociny, Mostki, Damby, Marszowiec, Wielkie Potoki, Małe Potoki, Dalekie, Szachty.

## IV. INWENTARYZACJA ZASOBÓW SŁUŻĄCYCH ODNOWIE MIEJSCOWOŚCI

### **1. Zasoby przyrodnicze**

#### **1.1. Park przypałacowy**

Park przypałacowy położony jest obok drogi wojewódzkiej Grzegorzowice – Błaziejowice, na terenie lekko sfalowanym i wznoszącym się w kierunku zachodnim. Obszar parku o powierzchni 4,61 ha ma kształt zbliżony do wydłużonego wieloboku z największą osią w kierunku wschód-zachód. Powierzchnia parku zarośnięta jest roślinnością zielną, siewkami drzew i krzewami. Uwagę przyciągają drzewa o wyróżniającej się korze, rozłożystej koronie czy rozmaitych dziuplach. Park jest bogaty w niespotykane drzewa i krzewy. Spotkać tu można m.in. kasztanowca jadalnego i derenie. Ogółem w parku rośnie ponad 420 drzew w wieku od kilkudziesięciu do prawie 200-tu lat. Najstarsze z nich to lipy drobnolistne, dęby szypułkowe i wiązy szypułkowe (limaki).

W Sławikowie pojawia się całkiem sporo ciekawych okazów fauny: stadka saren, jastrzębie, myszołowy, polujące na skraju wsi. Spotkać na swej drodze można również lisy, zające, bażanty i dziki.

Pod względem szczególnych walorów krajobrazu Sławików wyróżnia się nieco spośród innych miejscowości. Brak tu bowiem wysokich kominów lub nowoczesnego, krzykliwego budownictwa o charakterze usługowo – produkcyjnym, szpecącego wiejski krajobraz.

### **2. Zasoby kulturowe**

#### **2.1. Zabytki**

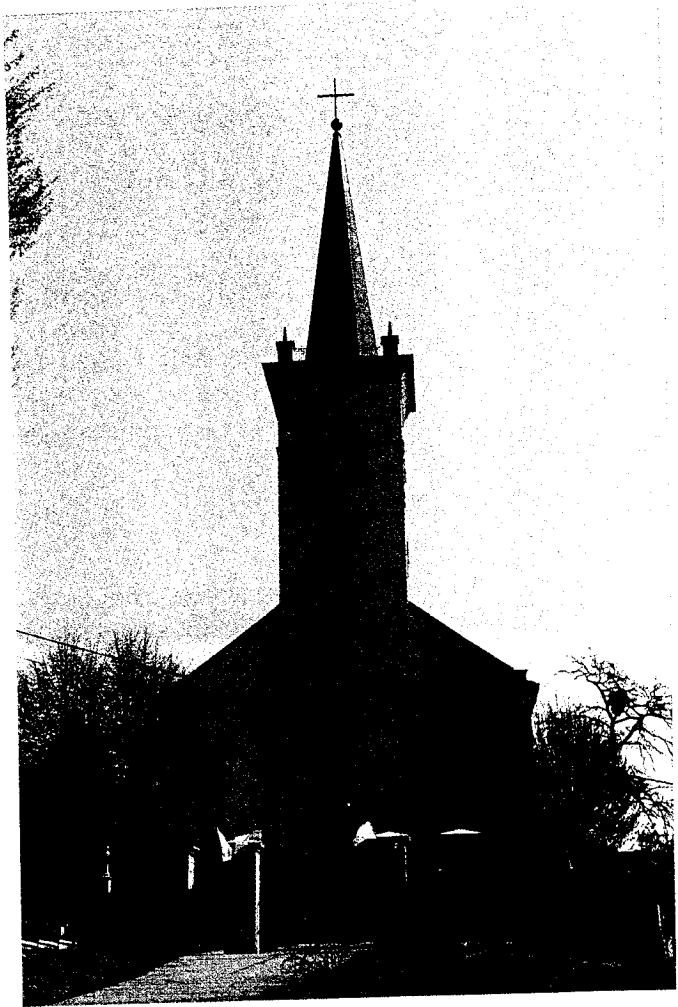
##### **2.1.1. Kościół św. Jerzego**

Kościół pw. św. Jerzego wzmiankowany jest już w 1223 roku. Poprzedni wzniesiony staraniem proboszcza Andrzeja Scodoniusa ok. 1657, przeniesiony został w roku 1849-50 do Zabełkowa, gdzie spłonął w roku 1976.



Obecny kościół został zbudowany w latach 1842 – 1846 wg projektu arch. Józefa Linke w stylu neoromańskim. Usytuowany jest na wzniesieniu ponad wsią. Orientowany jest w kierunku wschód - zachód. Murowany z cegły i otynkowany.

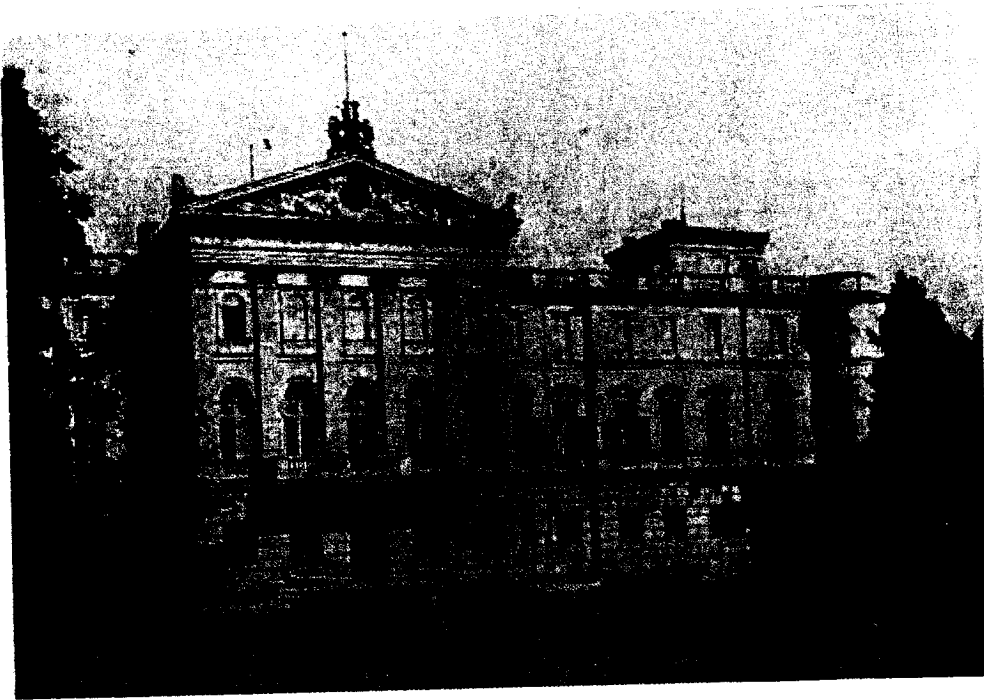
We wnętrzu świątyni znajdują się dwa ołtarze boczne w tradycjach barokowo-klasycystycznych. Lewy z obrazem Matki Boskiej oraz w zwieńczeniu z owalnym obrazem św. Jana Nepomucena oraz rzeźbami Matki Boskiej z Dzieciątkiem i aniołów. Prawy z obrazem św. Antoniego oraz rzeźbą św. Wojciecha i aniołów w zwieńczeniu. W ołtarzu głównym znajduje się obraz św. Jerzego, malarstwa Franciszka Piela z Bieńkowic z ok. 1850 r.



kościół pw. św. Jerzego

### 2.1.2. Pałac Eickstedtów

Neoklasycystyczny pałac rodziny von Eickstedt wybudowany został przed 1865 r. Murowany, z cegły, pierwotnie potynkowany, z boniowaniem wykonanym w przyziemiu. Wzniesiony na planie prostokąta z centralnie umieszczonymi ryzalitami w dłuższych elewacjach. Trójkondygnacyjny, częściowo podpiwniczony, nakryty płaskim dachem, po którym nie ma już śladu. Fasada (elewacja wsch.) 19-osiowa, z pięcioosiowym ryzalitem na osi, zamknięta w narożach czworobocznymi wieżami, wciągniętymi w obręb korpusu. Elewacja ogrodowa (zach.) powtarza układ fasady, od której odróżniają ją jedynie cylindryczne wieżyczki na narożach.



Pałac Eickstedtów sprzed 1945 r.

Wnętrza są całkowicie zdewastowane, przetrwały tylko sklepienia piwnic i część kolebkowych i kolebkowo-krzyżowych sklepień parteru. Pałac w Sławikowie został uszkodzony podczas działań wojennych w 1945 r., do dziś w jego ścianach



Ruiny pałacu Eickstedów – dziś

można zauważyć liczne ślady po pociskach. Do obecnej ruiny doprowadziło go jednak zarządzające nim w okresie powojennym gospodarstwo rolne. Zmiany zasze po 1989 r. również nie służą temu obiektowi. Pod koniec lat 90-tych ubiegłego wieku nieznani sprawcy rozszabrowali piękne kolumny podtrzymujące portyk przed ryzalitem w elewacji wsch.

Pałac w Sławikowie jest największą tego typu budowlą poza Rudami. Oparty jest na wzorach zawierających motywy greckie i włoskie.

### 2.1.3. Mauzoleum

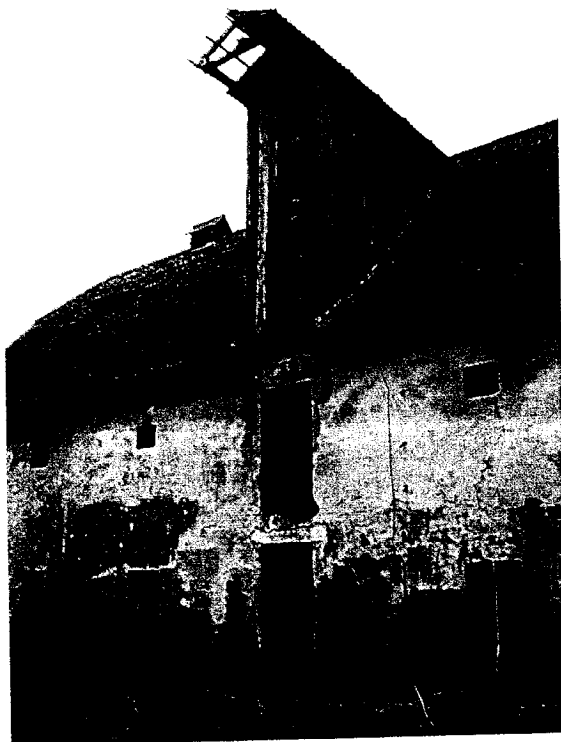
Pochodzący z XIX wieku grobowiec rodziny von Eickstedt. Znajduje się w parku przypałacowym.



Mauzoleum rodziny von Eickstedt

#### 2.1.4. Spichlerz

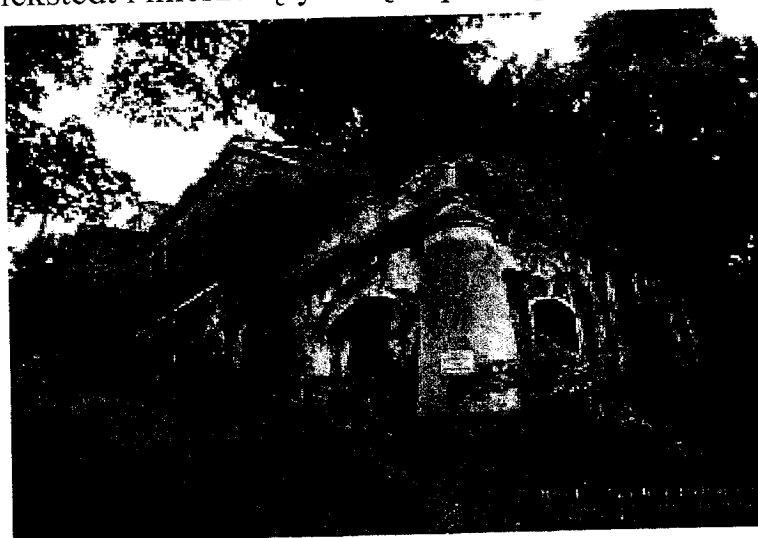
Spichlerz folwarczny dwukondygnacyjny, prostokątny, z dachem naczółkowym, zbudowany z cegły na przełomie wieku XVIII i XIX.



Spichlerz folwarczny

#### 2.1.5. Oranżeria

Pozostałości po pochodzącym z XIX wieku budynku ogrodowym, należącym do rodziny von Eickstedt i mieszczącym się w parku przypałacowym.



Ruiny oranżerii

## 2.2. Zwyczaje i obrzędy

### 2.2.1. Wodzenie niedźwiedzia

Sławików jest jedyną wsią na terenie Raciborszczyzny, gdzie do dziś w ostatnim dniu karnawału istnieje zwyczaj chodzenia przebierańców z niedźwiedziem – tzw. „wodzenie bera”. Korowód – oprócz niedźwiedzia, tworzą diabły, lekarz, baba, policjant i grajkowie (wśród instrumentów na uwagę zasługują tradycyjne „diabelskie skrzypce”). Wieczorem odbywa się zabawa taneczna z „Berami”, a o północy tradycyjne „zabijanie” niedźwiedzia. W imprezie tej uczestniczą mieszkańcy Sławikowa i innych miejscowości gminy, jak również goście z innych regionów, chcący poznać ten unikatowy obyczaj.



Wodzenie niedźwiedzia

Społeczność lokalna wyróżnia się przywiązaniem do tradycji i religijnością. Bardzo uroczyste są obchodzone święta religijne: m.in. odpust, Barbórka, dzień św. Floriana, dożynki - odbywają się wówczas uroczyste msze święte, którym nierzadko towarzyszą orkiestry, procesje z figurami i sztandarami.



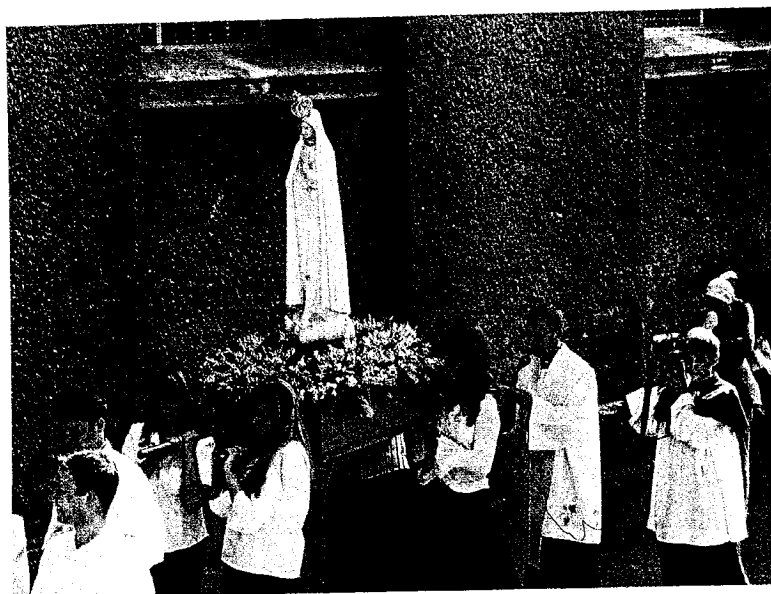
Korowód dożynkowy

### 2.2.2. Obchody św. Urbana

Każdego roku 25. maja, w sławikowskim kościele, odbywa się uroczysta msza święta obchodzona ku czci świętego Urbana - patrona winiarzy, winnej latorośli, ogrodników i dobrych urodzajów. Z Błaziejowic, Lasak i Miejsca Odrzańskiego przybywają wówczas piesze procesje niosąc na czele figury świętych. Procesjom często towarzyszą orkiestry. Rolnicy modlą się w ten sposób o udane żniwa i urodzajne plony.

### 2.2.3. Nabożeństwa fatimskie

Od maja do października, każdego 13 dnia miesiąca, w parafii odbywa się nabożeństwo do Matki Boskiej Fatimskiej połączone z procesją wokół kościoła. Nabożeństwa te, dzięki przepięknej oprawie muzycznej, wystrojowi kościoła i wyjątkowej atmosferze, zyskały ogromną popularność. Przybywa na nie wiele gości z poza parafii.



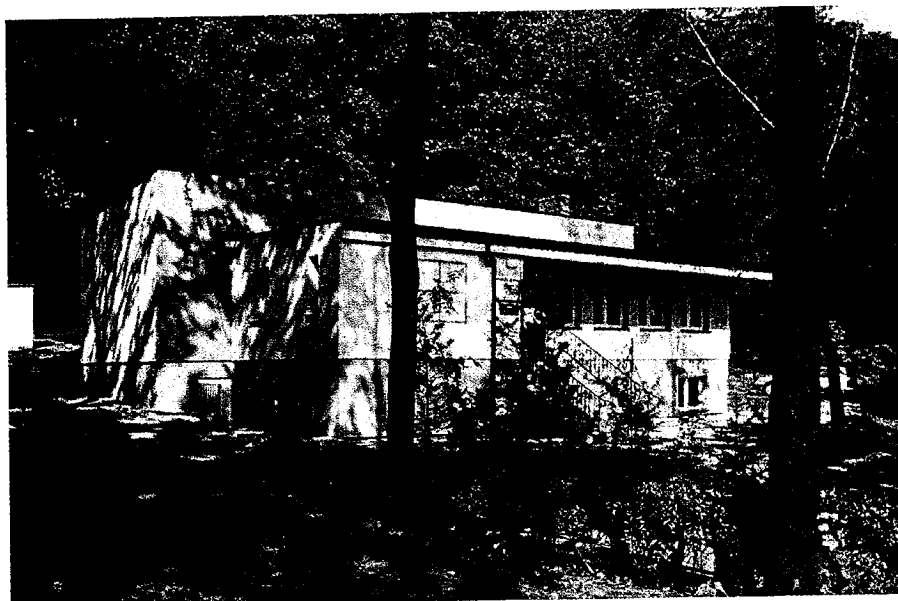
Nabożeństwo Fatimskie

#### **2.2.4. Parafialny Zespół Caritas**

Przy parafii działa również Koło Caritas zrzeszające w sobie kilka kobiet, które wychodzą z potrzebą dla najbardziej ubogich i wielodzietnych rodzin miejscowości.

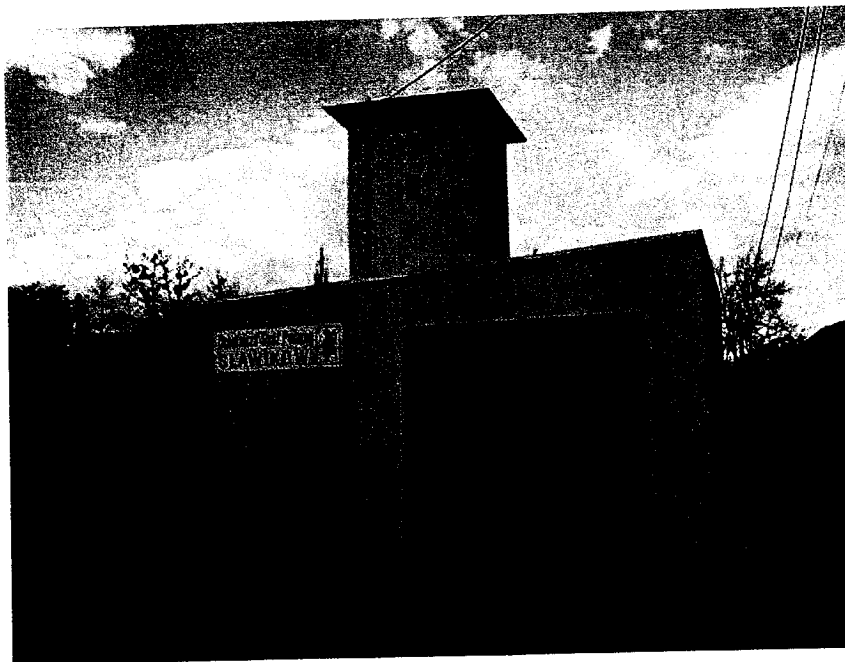
#### **2.3. Infrastruktura społeczna, obiekty i tereny**

W wiosce prężnie działa DFK, posiadające własny Dom Spotkań z dużą salą i kuchnią, dostępną dla wszystkich mieszkańców.



Wiejski Dom Spotkań

W Sławikowie działa OSP mająca do dyspozycji garaż.

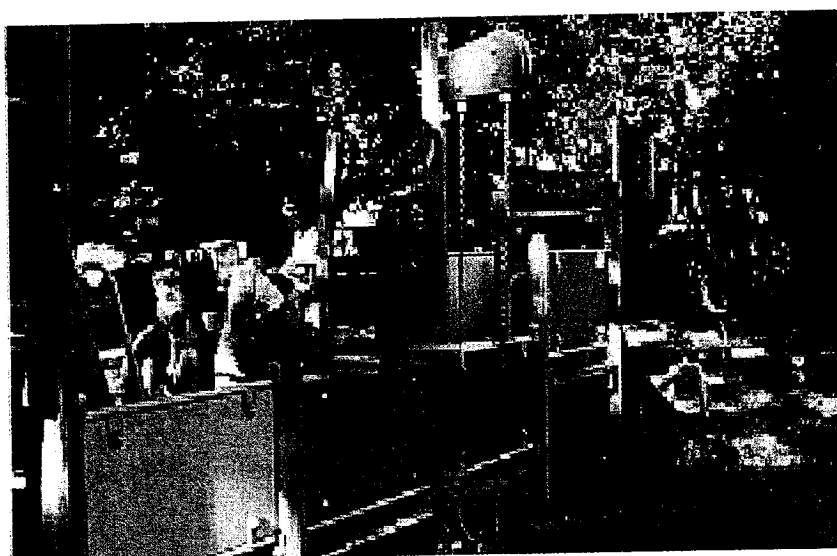


Budynek Ochotniczej Straży Pożarnej

Ważną organizacją jest również Koło Hodowców Gołębi Poczтовых z własną siedzibą.

W wiosce od dłuższego czasu funkcjonuje świetlica wiejska, w której regularnie odbywają się zajęcia dla dzieci młodzieży.

Miejscowość posiada także dobrze wyposażony plac zabaw, będący atrakcją dla dzieci i młodzieży.



Plac zabaw



## 2.4. Infrastruktura techniczna

Wieś posiada sieć wodociagową, energetyczną, telefoniczną. Brak kanalizacji sanitarnej i deszczowej, sieci gazowej i teleinformatycznej. Możliwy jest dostęp do Internetu drogą radiową.

## 3. Gospodarka i rolnictwo

Na terenie Sławikowa znajduje się zakład stolarski, elektryczny, działalność prowadzą również dobrze prosperujące firmy remontowo – budowlane. Istnieje bar-pizzeria, gdzie organizowane są regularnie wieczory karaoke, przyciągające mieszkańców (szczególnie młodzież) Sławikowa, jak i pobliskich wiosek. Obok znajduje się również sklep.



Pizzeria

Działalność rolnicza została w ostatnich latach bardzo ograniczona i obecnie działa jedynie kilka gospodarstw rolniczych o różnorodnym profilu produkcyjnym.

## 4. Kapitał społeczny i ludzki

Mieszkańcy to niezaprzeczalny atut Sławikowa. Są to ludzie o różnorodnej wiedzy i umiejętnościach, przywiązani do swej „małej ojczyzny”, szanujący tradycje oraz lokalne zwyczaje i obrzędy. W życie społeczne angażują się lokalni

przedsiębiorcy. W miejscowości sprawnie działa koło Caritas, Ochotnicza Straż Pożarna, Koło Hodowców Gołębi Poczтовых. Hodowcy ptaków zajmują wysokie pozycje w konkursach krajowych. Dobrze prosperuje również Deutsche Freundschafts Kreis (DFK), organizujący wyjazdy, spotkania i cieszące się popularnością festyny, na których posłuchać można na żywo artystów niemieckich.

## **V. ANALIZA SWOT (OCENA MOCNYCH I SŁABYCH STRON MIEJSCOWOŚCI)**

Podczas spotkań mieszkańców Sławikowa przeprowadzono analizę SWOT, określając silne i słabe strony miejscowości, jak również szanse i zagrożenia wobec planowanych przedsięwzięć.

### **1. Silne strony**

Jako silne strony miejscowości wyróżnić można czynniki o różnym stopniu ważności, potencjalnie przydatne przy realizacji przedsięwzięć o różnym charakterze.

Do silnych stron Sławikowa należą:

1. Demografia:
  - korzystny wiek istniejących zasobów pracy oraz przewidywalny wzrost zasobów pracy.
2. Rynek pracy:
  - możliwość pracy ludności poza granicami kraju, łagodząca doraźne skutki braku miejsc pracy,
  - przewaga wśród bezrobotnych osób młodych podatnych na różne formy przekwalifikowania zawodowego,
  - wzrastający poziom wykształcenia osób młodych,
  - spadek bezrobocia w ostatnich dwóch latach,
  - nieduża odległość do miasta powiatowego Racibórz – 12 km, sąsiedztwo powiatu opolskiego oraz stosunkowo nieduża odległość do Kędzierzyna- Koźła – 29 km.

3. Mieszkalnictwo:
  - w większości dobre warunki mieszkaniowe w budynkach wolnostojących,
  - możliwość dalszej budowy budynków mieszkalnych,
  - powstająca duża ilość domów mieszkalnych – jednorodzinnych .
  
4. Budynki i instytucje:
  - Dom Spotkań z dużą salą i kuchnią, dostępny dla wszystkich mieszkańców.
  
5. Organizacje pozarządowe, inicjatywy mieszkańców i parafialne:
  - Parafialny Zespół Caritas,
  - DFK,
  - Ochotnicza Straż Pożarna,
  - lokalni przedsiębiorcy – obecni i potencjalni sponsorzy,
  - Koło Hodowców Gołębi Poczтовых,
  - świetlica wiejska organizująca zajęcia dla dzieci i młodzieży.
  
6. Zabytki:
  - kościół parafialny pw. św. Jerzego wzniesiony w latach 1842-1846, w stylu neogotyckim oraz znajdujące się w otoczeniu kościoła cztery murowane późnoklasycystyczne kaplice z połowy XIX w.,
  - ruiny pałacu w stylu eklektycznym,
  - mauzoleum,
  - oranżeria,
  - spichlerz folwarczny.
  
7. Przyroda:
  - ciekawy, pagórkowaty teren, park, łąki, pola, pozostałości bagiennych terenów,
  - duża ilość terenów o wysokich walorach przyrodniczo- krajobrazowych,
  - bardzo dobre gleby, najwyższych klas bonitacyjnych,
  - duża powierzchnia zwartych obszarów rolnych,
  - sprzyjające warunki do rozwoju agroturystyki,
  - brak elementów szpecących krajobraz i wiejski klimat miejscowości, poza linią wysokiego napięcia przebiegającą skrajem wsi,

- dość częsta obecność dzikich zwierząt – przede wszystkim sarny, jastrzębie, myszołowy, zające, lisy, dziki, bażanty – wszystko to świadczy o czystości terenu,
  - porastające park drzewa o wyróżniającej się korze, rozłożystej koronie czy rozmaitych dziuplach. Niespotykane drzewa i krzewy, m.in. kasztanowiec jadalny i derenie.
8. Tradycje, cykliczne imprezy wiejskie i parafialne:
- kultywowanie tradycji, m.in. wodzenie niedźwiedzia tzw. „Bery”, dożynki,
  - tradycje kościelne, np. odpust ku czci św. Jerzego, obchody dnia św. Urbana, Barbórka, święto strażaków,
  - zachowywanie i kultywowanie cennych tradycji śląskich – stroje ludowe, pielęgnowanie gwary i piosenek śląskich,
  - zabawy wiejskie, festyny, imprezy okolicznościowe.
9. Dodatkowe atuty:
- zadowalający poziom bezpieczeństwa publicznego,
  - wysoka kultura rolna,
  - znaczna powierzchnia obszarów, na których możliwa jest produkcja zdrowej żywności,
  - wysoka kultura pracy,
  - pracowitość mieszkańców.

## **2. Słabe strony**

1. Demografia:
- postępujący proces zmniejszania się liczebności populacji,
  - odpływ ludzi młodych z miejscowości w poszukiwaniu pracy,
  - starzenie się populacji.
2. Rynek pracy:
- ukryte bezrobocie w rolnictwie,
  - niski poziom wykształcenie osób bez pracy,
  - brak miejsca pracy dla kobiet,

- małe możliwości wyboru miejsc pracy,
  - brak struktur łączących rolników w grupy producenckie,
  - słabo rozwinięty rynek pracy w usługach,
  - brak przedsiębiorstw przetwórczych,
  - emigracja sezonowa mieszkańców w poszukiwaniu pracy.
3. Turystyka, rekreacja i wypoczynek:
- brak infrastruktury noclegowej,
  - brak ścieżek rowerowych,
  - zaniedbany park- porośnięte ścieżki,
  - boisko sportowe wymagające modernizacji.
4. Dodatkowe słabe strony hamujące rozwój wsi i obniżające satysfakcje mieszkańców z życia:
- niezadowalający stan i braki w sieci kanalizacyjnej i gazowej,
  - drogi o niezadowalającym stanie technicznym,
  - niska świadomość ekologiczna mieszkańców – dzikie wysypiska śmieci,
  - mały potencjał i aktywność środowisk społecznych,
  - niska dostępność kultury,
  - zmniejszenie roli Raciborza jako głównego obszaru zatrudnienia,
  - słabo rozwinięta baza sportowa i kulturalna,
  - brak rozwiniętej bazy turystyczno – rekreacyjnej,
  - słabe powiązanie komunikacyjne z Raciborzem i Kędzierzynom-Koźlem,
  - spadek popytu wewnętrznego zwłaszcza na usługi wyższego rzędu,
  - zły stan polnych dróg.

### 3. Szanse

Jedną z najważniejszych szans do wykorzystania postrzegana jest integracja Polski z Unią Europejską: dostępność unijnych środków pomocnych, pozytywne efekty zaniku granic naszego państwa. Niezagospodarowanym potencjałem jest również młodzież (do tej pory nie ma dla nich oferty zaangażowania się na rzecz społeczności lokalnej). Jako szansa jest również postrzegane pozyskiwanie sponsorów zewnętrznych, udział w konkursach, zainteresowanie potencjalnych gości

odpoczynkiem na wsi czy organizowanie tematycznych festynów wiejskich. Szansą na poprawienie bytu mieszkańców jest też organizowanie imprez sportowych, szczególnie dla młodzieży i dzieci, narzekających na brak tego typu rozrywek. Możliwość dalszej budowy budynków mieszkalnych i rosnące zainteresowanie osiedlaniem się na terenach wiejskich stwarza ogromne szanse rozwojowe dla wsi.

#### **4. Zagrożenia**

Jako zagrożenie płynące z otoczenia wymienia się wzmożony ruch samochodowy na drodze wojewódzkiej (brak bezpiecznych przejść dla pieszych, notoryczne przekraczanie prędkości i łamanie innych przepisów przez kierujących przejeżdżającymi przez wieś samochodami).

Kolejnym zagrożeniem jest niska świadomość ekologiczna społeczeństwa i związane z tym przypadki łamania nie tylko zasad, ale i praw dotyczących nielegalnego pozbywania się odpadów poprzez spalanie i wywożenie na nielegalne wysypiska.

Innym zagrożeniem jest również restrukturyzacja rolnictwa, skutkująca upadkiem małych gospodarstw i spadkiem liczby miejsc pracy w rolnictwie.

Inne:

- wzrost importu produktów żywnościowych,
- niestabilność polityki państwa (zmiany przepisów prawnych) w odniesieniu do samorządów lokalnych, małych i średnich przedsiębiorstw, rolnictwa,
- słaba integracja rdzennych i napływowych mieszkańców wsi.

## VI. PLANOWANE KIERUNKI ROZWOJU (CELE ROZWOJOWE SŁAWIKOWA)

### **Projekt 1**

Tytuł projektu: Remont dachu kościelnego i obejścia wokół kościoła

Cel projektu: Wyremontowanie zabytkowego kościoła w Sławikowie, przede wszystkim restauracja dachu. W ten sposób obiekt zostanie zabezpieczony przed niekorzystnymi warunkami atmosferycznymi. Kościół to budynek, do którego przybywa wielu mieszkańców Sławikowa celem uczestniczenia w celebracjach religijnych. Odbiorcą projektu będą nie tylko mieszkańcy Sławikowa, ale także mieszkańcy sąsiednich miejscowości i turyści.

Przewidywany termin realizacji projektu: 2011-2013

Przewidywany koszt projektu: ok. 470 000 zł

### **Projekt 2**

Tytuł projektu: Budowa chodnika na ulicy Słowackiego

Cel projektu: Jest to droga wojewódzka, a odcinek ten jest szczególnie niebezpieczny, gdyż panuje tam duży ruch pojazdów. Drogą tą uczęszczają dzieci w drodze do i ze szkoły, matki z dziećmi, osoby starsze. W bieżącym roku doszło do śmiertelnego wypadku. Projekt ten ma zapobiec kolejnym nieszczęściom i zapewnić mieszkańcom bezpieczne poruszanie się po miejscowości. Projekt chodnika został wykonany. Brak funduszy na jego realizację.

Przewidywany termin realizacji projektu: 2012-2013

Przewidywany koszt projektu: ok. 1 500 000 zł

### **Projekt 3**

Tytuł projektu: Dokończenie budowy chodnika na ulicy Parkowej

Cel projektu: Droga znajduje się pomiędzy stromymi skarpami. Droga jest wąska co uniemożliwia przechodniom bezpieczne poruszanie się podczas wzmożonego ruchu.

Celem projektu jest umożliwienie pieszym bezpieczne poruszanie się.

Przewidywany termin realizacji: 2014-2015

Przewidywany koszt projektu: ok. 130 000 zł

### **Projekt 4**

Tytuł projektu: Rozbudowa placu zabaw i wykonanie ogrodzenia

Cel projektu: Plac zabaw jest najchętniej uczęszczanym przez dzieci i młodzież miejscem w Sławikowie, ponieważ znajduje się w obrębie Domu Spotkań.

Ogromnym problemem jest jednak to, że znajduje się on w bezpośrednim sąsiedztwie z barem i drogą wojewódzką. Plac zabaw i bar nie są przedzielone ogrodzeniem.

Bawiące się dzieci często napotykają się na należące do klientów baru butelki, śmieci, puszki. Celem projektu jest odseparowanie terenu placu zabaw od terenu baru. Ogrodzenie zapewni również bezpieczeństwo małym użytkownikom, gdyż znajduje się obok szosy i niebezpiecznego skrzyżowania.

Planuje się również rozbudowanie placu zabaw o nowe fragmenty.

Przewidywany termin realizacji: 2016

Przewidywany koszt projektu: ok. 200 000 zł

### **Projekt 5**

Tytuł projektu: Realizacja wytyczonej ścieżki rowerowej

Cel projektu: Sławików jest miejscem chętnie odwiedzanym przez ludzi z poza wioski. Malownicze krajobrazy, ciekawa fauna i flora, park i duża ilość ciekawych zabytków przyciągają turystów. Dużym plusem dla miejscowości byłoby zrealizowanie już wytyczonych ścieżek rowerowych. Służyłyby one nie tylko mieszkańcom, ale również turystom odwiedzającym miejscowość.

Przewidywany termin realizacji: 2017

Przewidywany koszt projektu: ok. 100 000 zł



**Uchwała**  
**Zebrania wiejskiego w Sławikowie**  
**w sprawie przyjęcia planu odnowy wsi Sławików**  
**w dniu 26.08.2010 roku.**

Na podstawie art.36 ustawy o samorządzie gminnym z dnia 8.03.1990 roku. ( Dz.U. z 2001r. nr 142, poz.1591 z późn. zm) i § 10 ust. 2 pkt 2 lit."a" rozporządzenia Ministra Rolnictwa i Rozwoju Wsi z dnia 14 lutego 2008 r. w sprawie szczegółowych warunków i trybu przyznawania pomocy finansowej w ramach działania „Odnowa i rozwój wsi” objętego Programem Rozwoju Obszarów Wiejskich na lata 2007 – 2013 ( Dz. U. z 2008 r., nr 38, poz.220 z późn. zm.)

**Zebranie Wiejskie uchwała:**

**§ 1**

Mieszkańcy wsi Sławików przyjmują plan odnowy miejscowości Sławików, ( zał. nr 1 )

**§ 2**

Mieszkańcy sołectwa deklarują udział, w postaci pracy własnej na rzecz podejmowanych inicjatyw w ramach realizacji planu.

**§ 3**

Wykonanie uchwały powierza się Sołtysowi wsi Sławików.

**§ 4**

Uchwała wchodzi w życie z dniem podjęcia.

*26.08.2010r*  
**SOLTYS WSI**  
**SŁAWIKÓW**